

# Elektromobilität in Österreich

Zahlen, Daten & Fakten  
Juni 2021



## Highlights im Juni 2021

Im Juni wurden 5.014 E-Fahrzeuge in Österreich neu zugelassen und der Bestand ist auf 82.514 angestiegen. Im Bundesländervergleich führt Salzburg mit einem BEV-Anteil an Neuzulassungen von 21,53%. Das Tesla Model 3 ist mit 806 Neuzulassungen im Juni 2021 das beliebteste BEV-Modell. Beim Markenvergleich führt VW mit rund 21% Marktanteil. Das monatlich erscheinende Zahlen, Daten & Fakten-Blatt bietet einen kompakten Überblick zu aktuellen Entwicklungen in der Elektromobilität. Als Agentur des Bundes nimmt AustriaTech die Rolle einer Expertinnen- und Expertenorganisation wahr und bereitet die Daten sachlich fundiert und neutral auf.



**5.014**  
E-Fahrzeuge  
Neuzulassungen



**82.514**  
E-Fahrzeuge  
Bestand



**Salzburg**  
Mit 21,53%  
höchster BEV-Anteil

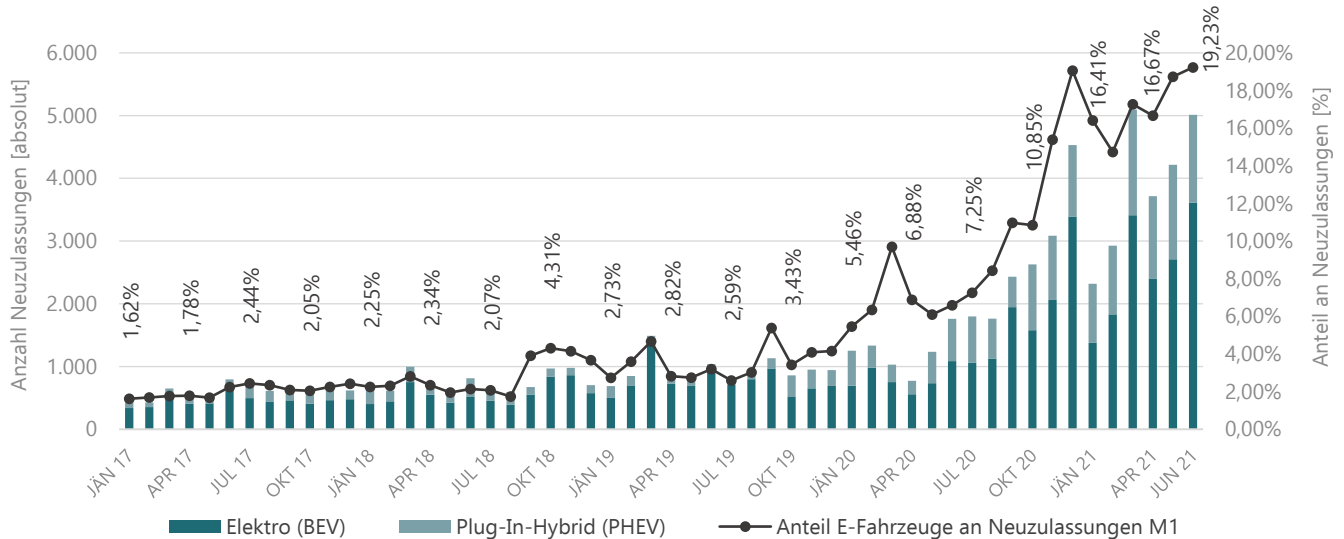


**Tesla Model 3**  
Meist zugelassenes  
BEV-Modell

# Zahlen, Daten und Fakten

Elektromobilität in Österreich, Juni 2021

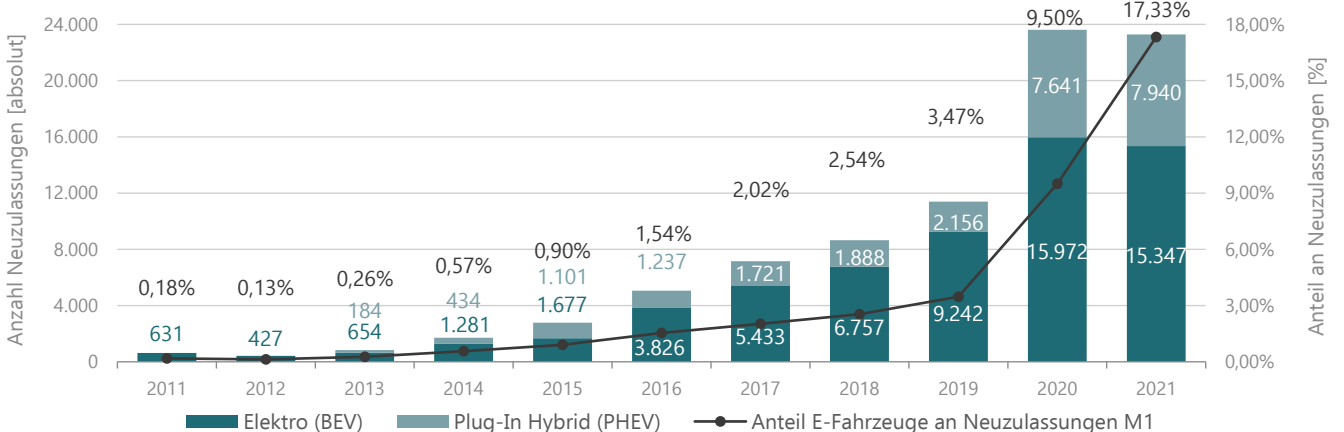
## Neuzulassungen von E-Fahrzeugen der Kategorie M1 nach Monat (für Österreich)



Im Vergleichszeitraum seit Jänner 2017 ist ein steter Aufwärtstrend bei den neu zugelassenen E-Fahrzeugen zu erkennen. Im Juni 2021 wurden 3.614 BEV (+33% zum Vormonat), 1.399 PHEV (-7% zum Vormonat) und ein FCEV (+100% zum Vormonat) neu zugelassen. Der Anteil der E-Fahrzeuge an den Neuzulassungen betrug im Juni 2021 19,23%.

Quelle: Statistik Austria; Datenstand: Ende des jeweiligen Monats bzw. 30.06.2021; Wasserstofffahrzeuge sind aus darstellungstechnischen Gründen nicht in dieser Abbildung enthalten; Darstellung: AustriaTech

## Neuzulassungen von E-Fahrzeugen der Kategorie M1 nach Jahr (für Österreich)



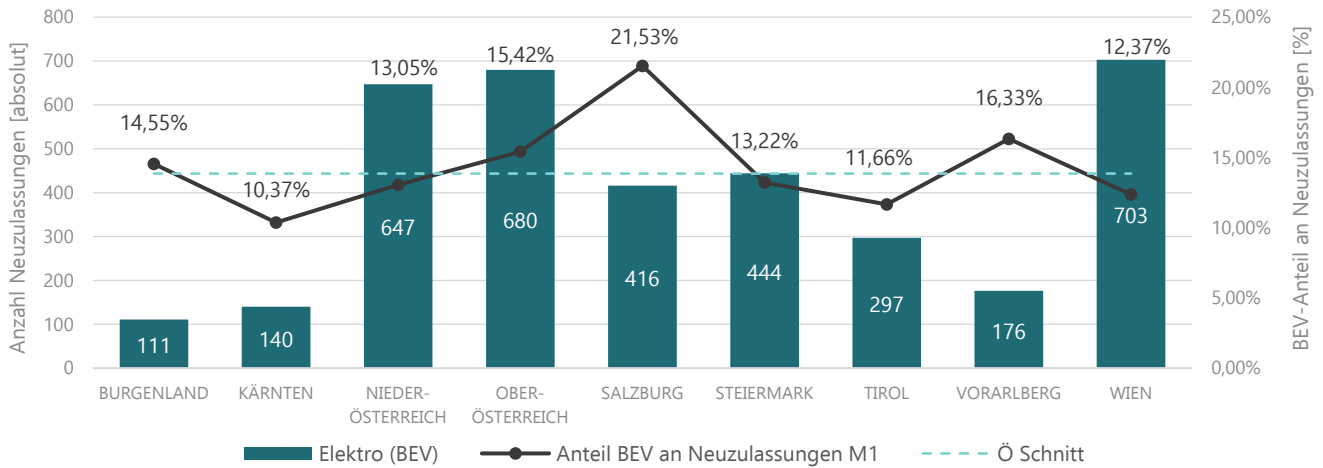
Im Zeitraum Jänner bis Juni 2021 wurden 15.347 BEV, 7.940 PHEV und vier FCEV neu zugelassen. Im Vergleich zu Juni 2020 sind die BEV-Neuzulassungen um 233% gestiegen, die PHEV-Neuzulassungen um 108% gestiegen und die FCEV-Neuzulassungen sind um ein Stück gestiegen. Der E-Fahrzeug Anteil an den Neuzulassungen der Kategorie M1 beträgt im Zeitraum Jänner bis Juni 2021 17,33%.

Quelle: Statistik Austria; Datenstand: jeweils 31.12. des entsprechenden Jahres bzw. 30.06.2021; Wasserstofffahrzeuge sind aus darstellungstechnischen Gründen nicht in dieser Abbildung enthalten; Darstellung: AustriaTech

# Zahlen, Daten und Fakten

Elektromobilität in Österreich, Juni 2021

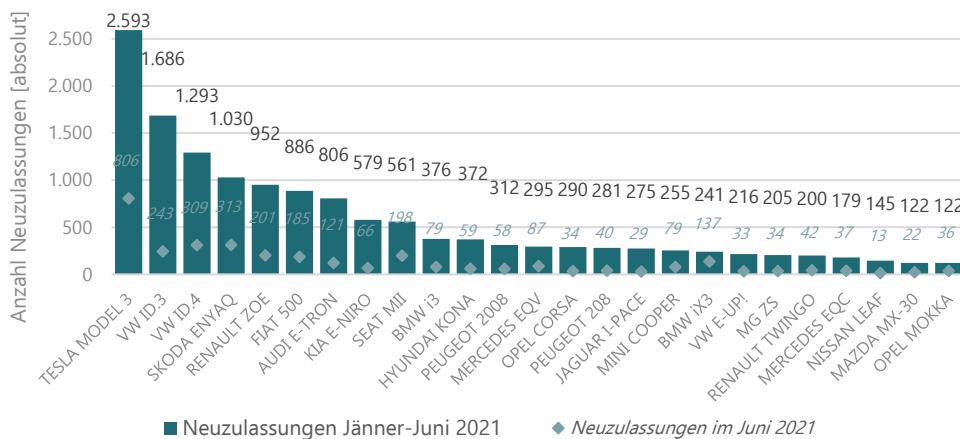
## Neuzulassungen von BEV-PKW der Kategorie M1 nach Bundesland (Juni 2021)



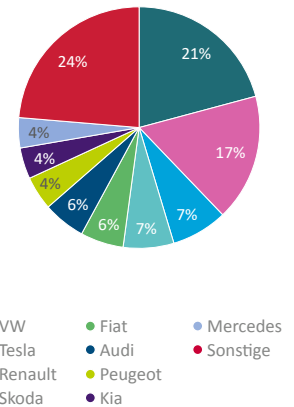
Im Bundesländervergleich zeigt sich, dass Salzburg mit 21,53% den höchsten BEV-Anteil an den neu zugelassenen PKW aufweist, gefolgt von Vorarlberg (16,33%) und Oberösterreich (15,42%). Österreich hat einen BEV-Anteil von 13,86%. Bei der absoluten Anzahl an neu zugelassenen BEV liegt Wien mit 703 BEV vorne, gefolgt von Oberösterreich (680) und Niederösterreich (647).

Quelle: Statistik Austria; Datenstand: 30.06.2021; Darstellung: AustriaTech

## Neuzulassungen von BEV-PKW der Kategorie M1 nach Modellen (Juni 2021)



## BEV-Marktanteil 2021 (M1)



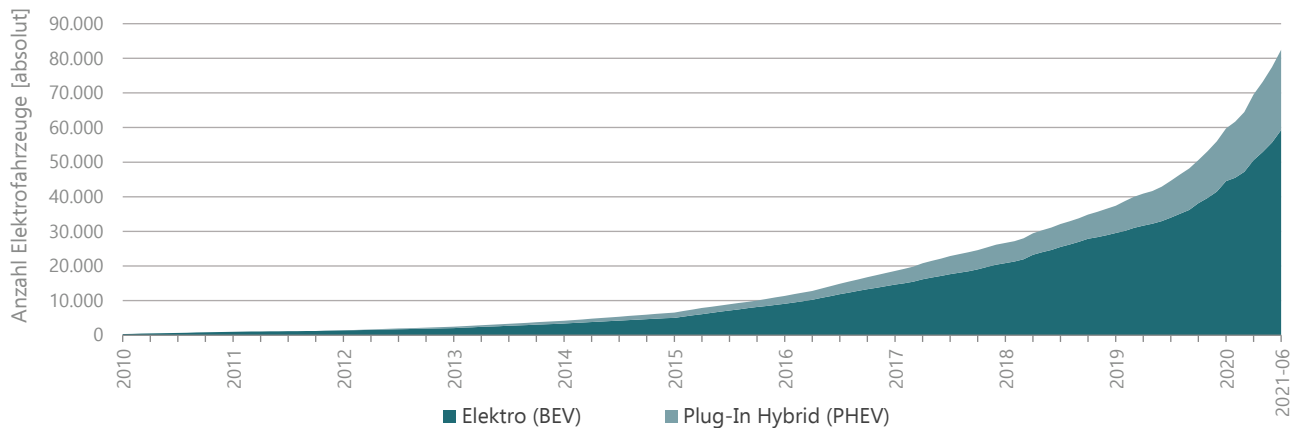
Das im Zeitraum Jänner bis Juni 2021 am häufigsten neu zugelassene Modell ist das Tesla Model 3 mit 2.593 Stück, gefolgt vom VW ID.3 mit 1.686 Stück und dem VW ID.4 mit 1.293 Stück. Das Modell mit den meisten Neuzulassungen im Juni ist das Tesla Model 3 mit 806 Stück, gefolgt vom Skoda Enyaq mit 313 Stück und dem VW ID.4 mit 309 Stück. Beim Marktanteil der Neuzulassungen von Jänner bis Juni 2021 nimmt VW mit rund 21% den ersten Platz ein, gefolgt von Tesla mit rund 17% und anschließend Renault mit rund 8%.

Quelle: Statistik Austria; Datenstand: 30.06.2021; aus darstellungstechnischen Gründen sind in der linken Abbildung nur die Top 25 enthalten; Darstellung: AustriaTech

# Zahlen, Daten und Fakten

Elektromobilität in Österreich, Juni 2021

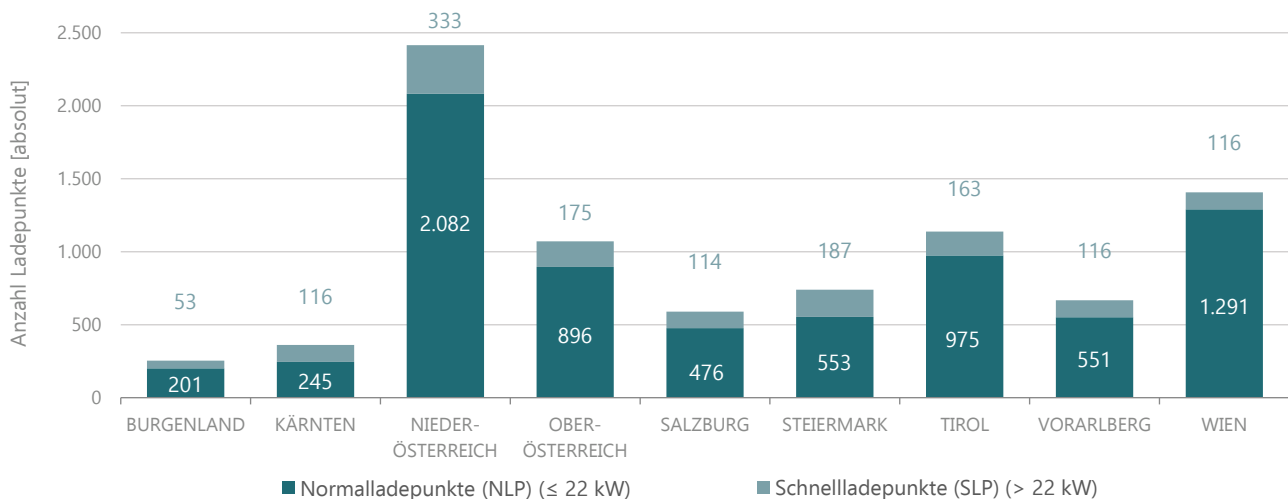
## Bestand von E-Fahrzeugen der Kategorie M1 im Zeitverlauf (für Österreich)



War zwischen den Jahren 2010 und 2012 nur ein moderater Anstieg des Bestands von Elektrofahrzeugen zu verzeichnen (ca. 1.400 im Jahr 2012), steigt seitdem die Zahl elektrisch betriebener Fahrzeuge stark an, so auch im Juni 2021. Mit Ende Juni 2021 waren somit 82.514 Elektrofahrzeuge (inkl. PHEV und FCEV) auf Österreichs Straßen unterwegs, das entspricht einem Anteil am Gesamtbestand von 1,61%.

Quelle: Statistik Austria; Datenstand: jeweils 31.12. des entsprechenden Jahres bzw. 30.06.2021; Wasserstofffahrzeuge sind aus darstellungstechnischen Gründen nicht in dieser Abbildung enthalten; Darstellung: AustriaTech

## Öffentlich zugängliche Ladepunkte in Österreich



Die Abbildung stellt öffentlich zugängliche Normal- und Schnellladepunkte gemäß der Richtlinie 2014/94/EU pro Bundesland dar. In Summe gab es nach dem zweiten Quartal 2021 7.270 Normalladepunkte und 1.373 Schnellladepunkte. Zu diesem Zeitpunkt kommen in Österreich auf einen NLP rund elf E-PKW (BEV und PHEV) und auf einen SLP rund 60. Insgesamt sind es 8.643 Ladepunkte in Österreich, wo auf einen Ladepunkt rund zehn E-PKW kommen.

Quelle: ladestellen.at (E-Control); Datenstand: 30.06.2021; Darstellung: AustriaTech

# Zahlen, Daten und Fakten

Elektromobilität in Österreich, Juni 2021

**Tabelle Fahrzeugbestand Österreich nach Fahrzeugart, Kraftstoffart bzw. Energiequelle**

| Fahrzeugarten, Kraftstoffarten bzw. Energiequellen        | 2012      | 2013      | 2014      | 2015      | 2016      | 2017      | 2018      | 2019      | 2020      | 2021 Juni |
|---|-----------|-----------|-----------|-----------|-----------|-----------|-----------|-----------|-----------|-----------|
| <b>Personenkraftwagen Kl. M1</b>                          | 4.584.202 | 4.641.308 | 4.694.921 | 4.748.048 | 4.821.557 | 4.898.578 | 4.978.852 | 5.039.548 | 5.091.827 | 5.130.072 |
| Benzin inkl. Flex-Fuel                                    | 2.001.295 | 2.003.699 | 2.011.104 | 2.019.139 | 2.038.019 | 2.080.434 | 2.139.239 | 2.179.235 | 2.195.578 | 2.207.183 |
| Diesel  | 2.570.124 | 2.621.133 | 2.663.063 | 2.702.922 | 2.749.046 | 2.770.470 | 2.776.332 | 2.772.854 | 2.762.273 | 2.746.437 |
| Elektro (BEV)   | 1.389     | 2.070     | 3.386     | 5.032     | 9.073     | 14.618    | 20.831    | 29.523    | 44.507    | 59.289    |
| Erdgas CNG (monovalent & bivalent)                        | 3.109     | 3.651     | 4.262     | 4.775     | 5.031     | 5.206     | 5.542     | 5.746     | 5.731     | 5.585     |
| Plug-In Hybrid (PHEV)                                     | k. A.     | 408       | 776       | 1.512     | 2.287     | 3.948     | 5.710     | 8.042     | 15.237    | 23.177    |
| Wasserstoff (FCEV)  | k. A.     | k. A.     | 3         | 6         | 13        | 19        | 24        | 41        | 45        | 48        |
| Elektrofahrzeuge im Bestand M1 (BEV, PHEV, FCEV)          | 1.389     | 2.478     | 4.165     | 6.550     | 11.373    | 18.585    | 26.565    | 37.606    | 59.789    | 82.514    |
| Elektrofahrzeuge – Veränderung gegenüber Vorjahr          | 40,4%     | 78,4%     | 68,1%     | 57,3%     | 73,6%     | 63,4%     | 42,9%     | 38,9%     | 59,0%     | 80,5%     |
| Elektrofahrzeug-Anteil am Gesamtbestand M1                | 0,03%     | 0,05%     | 0,09%     | 0,14%     | 0,24%     | 0,38%     | 0,53%     | 0,75%     | 1,17%     | 1,61%     |
| <b>Weitere reine Elektrofahrzeuge der Klassen L, M, N</b> | 5.120     | 5.594     | 6.067     | 6.532     | 7.524     | 8.912     | 10.920    | 13.311    | 16.080    | 18.996    |
| Motorbikes/Trikes/Quadracycles (Kl. L)                    | 4.565     | 4.835     | 5.116     | 5.324     | 5.907     | 7.057     | 8.614     | 10.533    | 12.565    | 14.438    |
| Omnibusse Klasse M2 und M3                                | 126       | 139       | 131       | 138       | 149       | 143       | 154       | 161       | 172       | 174       |
| Lastkraftwagen Klasse N1 (< 3,5 to)                       | 428       | 619       | 819       | 1.069     | 1.467     | 1.711     | 2.141     | 2.605     | 3.330     | 4.365     |
| Lastkraftwagen Klasse N2, N3 (> 3,5 to)                   | 1         | 1         | 1         | 1         | 1         | 1         | 11        | 12        | 13        | 19        |

Quelle: Statistik Austria; Datenstand: jeweils 31.12. des entsprechenden Jahres und bis 30.06.2021; Die Bestandszahlen 2021 (Juni) für Plug-In Hybride sowie für weitere Elektrofahrzeuge der Klassen L, M, N wurden auf Basis des Altbestands und der Neuzulassungen des jeweiligen Monats berechnet; Darstellung: AustriaTech

**Tabelle Neuzulassungen Österreich nach Fahrzeugart, Kraftstoffart bzw. Energiequelle**

| Fahrzeugarten, Kraftstoffarten bzw. Energiequellen        | 2012    | 2013    | 2014    | 2015    | 2016    | 2017    | 2018    | 2019    | 2020    | 2021 Juni |
|---|---------|---------|---------|---------|---------|---------|---------|---------|---------|-----------|
| <b>Personenkraftwagen Kl. M1</b>                          | 336.010 | 319.035 | 303.318 | 308.555 | 329.604 | 353.320 | 341.068 | 329.363 | 248.740 | 134.396   |
| Benzin inkl. Flex-Fuel                                    | 143.325 | 134.276 | 126.503 | 122.832 | 131.756 | 163.701 | 184.150 | 176.706 | 107.771 | 54.337    |
| Diesel  | 189.622 | 180.901 | 172.381 | 179.822 | 188.820 | 175.458 | 140.111 | 126.311 | 90.909  | 34.133    |
| Elektro (BEV)   | 427     | 654     | 1.281   | 1.677   | 3.826   | 5.433   | 6.757   | 9.242   | 15.972  | 15.347    |
| Erdgas CNG (monovalent & bivalent)                        | 460     | 628     | 788     | 703     | 484     | 435     | 641     | 578     | 407     | 61        |
| Plug-In Hybrid (PHEV)                                     | 0       | 184     | 434     | 1.101   | 1.237   | 1.721   | 1.888   | 2.156   | 7.641   | 7.940     |
| Wasserstoff (FCEV)  | 0       | 0       | 3       | 9       | 5       | 0       | 7       | 19      | 14      | 4         |
| E-Fahrzeuge Neuzulassungen M1 (BEV, PHEV, FCEV)           | 427     | 838     | 1.718   | 2.787   | 5.068   | 7.154   | 8.652   | 11.417  | 23.627  | 23.291    |
| Elektrofahrzeug-Anteil an Neuzulassungen M1               | 0,13%   | 0,26%   | 0,57%   | 0,90%   | 1,54%   | 2,02%   | 2,54%   | 3,47%   | 9,50%   | 17,33%    |
| <b>Weitere reine Elektrofahrzeuge der Klassen L, M, N</b> | 1.400   | 791     | 876     | 930     | 1.949   | 1.910   | 2.724   | 3.141   | 3.558   | 2.916     |
| Motorbikes/Trikes/Quadracycles (Kl. L)                    | 1.094   | 585     | 672     | 651     | 1.478   | 1.667   | 2.251   | 2.617   | 2.805   | 1.873     |
| Omnibusse Klasse M2 und M3                                | 14      | 15      | 1       | 12      | 22      | 6       | 17      | 22      | 14      | 2         |
| Lastkraftwagen Klasse N1 (< 3,5 to)                       | 292     | 191     | 203     | 267     | 449     | 237     | 446     | 500     | 739     | 1.035     |
| Lastkraftwagen Klasse N2, N3 (> 3,5 to)                   | 0       | 0       | 0       | 0       | 0       | 0       | 10      | 2       | 0       | 6         |

Quelle: Statistik Austria; Datenstand: jeweils 31.12. des entsprechenden Jahres und bis 30.06.2021; Die Werte des aktuellen Jahres sind kumuliert (Jän-Jun); Darstellung: AustriaTech

# Zahlen, Daten und Fakten

Elektromobilität in Österreich, Juni 2021

## Glossar

|             |                               |
|-------------|-------------------------------|
| E-Fahrzeuge | BEV + PHEV + FCEV             |
| BEV         | Batterieelektrisches Fahrzeug |
| PHEV        | Plug-In-Hybrid Fahrzeug       |
| FCEV        | Brennstoffzellenfahrzeug      |

## Über AustriaTech

AustriaTech ist eine 100% Tochter des Bundesministeriums für Klimaschutz, Umwelt, Energie, Mobilität, Innovation und Technologie (BMK). Sie agiert als Integrator im Themenfeld der Mobilität und unterstützt bei der Transformation hin zu einem ökologischen, effizienten und modernen Verkehrssystem, von neuen Services über digitale Infrastruktur bis hin zu automatisierter Mobilität. Die Tätigkeiten im Bereich Elektromobilität umfassen unter anderem ein laufendes Monitoring und die jährlich erscheinenden Highlights der Elektromobilität sowie die Mitarbeit in verschiedenen Fachgremien und die Unterstützung des Ministeriums bei laufenden Aktivitäten wie Förderungen, Forschungsprogrammen, Leitfäden und Ähnlichem.

Alle Zahlen, Daten und Fakten finden Sie unter:

[bmk.gv.at/e-faktencheck](https://bmk.gv.at/e-faktencheck)

Medieninhaber und Herausgeber:

Bundesministerium für Klimaschutz, Umwelt, Energie,  
Mobilität, Innovation und Technologie

Radetzkystraße 2, A-1030 Wien, Tel +43 (0) 1 711 62 65 0

Coverphoto ©Shutterstock / GLF Media

Erstellt und gestaltet von AustriaTech, Juni 2021

Bei Fragen wenden Sie sich bitte an: [e-mobility@austriatech.at](mailto:e-mobility@austriatech.at)

 Bundesministerium  
Klimaschutz, Umwelt,  
Energie, Mobilität,  
Innovation und Technologie

**austriatech**