

# Elektromobilität in Österreich

Zahlen, Daten & Fakten | Mai 2024



**3.448**  
BEV-PKW (M1)  
Neuzulassungen



**141**  
BEV-LNF (N1)  
Neuzulassungen



**18**  
BEV-SNF (N2 + N3)  
Neuzulassungen



**10**  
BEV-Busse (M2 + M3)  
Neuzulassungen

**Ziel 2030: 100 % -Neuzulassungen**

**17 %** BEV-Anteil an PKW-Neuzulassungen (M1)  
im Mai 2024



**172.580**  
BEV-PKW (M1)  
im Bestand



**23.054**  
Ladepunkte  
im Bestand

## Was bedeutet BEV ?

BEV ist die Abkürzung für „battery electric vehicle“, also für ein rein batterieelektrisches Fahrzeug.

## ➤ Stimmungsbilder und Einschätzungen im Mai 2024

Im Mai befasste sich OLÉ – Österreichs Leitstelle für Elektromobilität intensiv mit dem Ausbau der Ladeinfrastruktur gemäß den europäischen Vorgaben. Gleichzeitig wurden Zahlen, Daten und aktuelle Entwicklungen der Elektromobilität analysiert.

### Das Ladenetz Österreichs im Aufschwung

In den letzten drei Jahren konnte das nationale Ladenetz stark ausgebaut werden. Im Mai 2024 wurden erstmals mehr als 23.000 registrierte Ladepunkte verzeichnet. Das entspricht einem Anstieg von 165 %. Neben der gleichmäßigen räumlichen Verteilung der Ladepunkte ist auch die Abdeckung mit

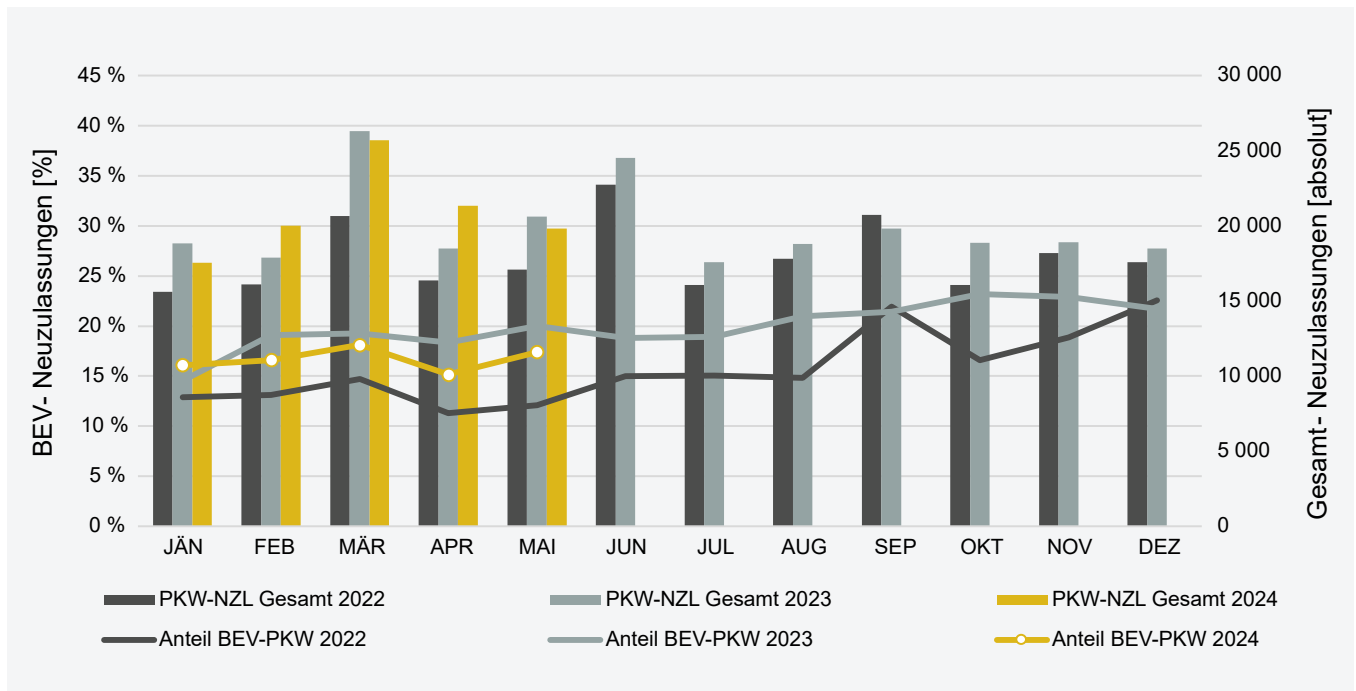
Schnell- und Ultra-Schnellladesäulen stark gestiegen. Besonders hervorzuheben ist die Zunahme der Ultra-Schnellladepunkte (HPC >150 kW), deren Anzahl sich mit derzeit 1.184 Ladepunkten seit 2021 mehr als verneunfacht hat. Insgesamt ist damit die kumulierte Ladeleistung, die aktuell rund 941 Megawatt beträgt, seit 2021 um 350 % gestiegen. Während HPC-Lader im Jahr 2021 noch einen Anteil von 17 % an der angebotenen Ladeleistung hatten, ist ihr Anteil heute der höchste aller Leistungskategorien.

Gezielte Fördermaßnahmen und spezifische Unterstützungsangebote wie die Plattform Ladegrund, die Liegenschaftseigentümer:innen mit Investor:innen für den Aufbau von Ladeinfrastruktur zusammenbringt, bringen den zügigen Ausbau des Ladenetzes weiter voran.

HPC: High Power Charging bzw. Ultra Fast Recharging (Ultra-Schnellladen)

Quellen & Datenstand: E-Control, tagesaktuelle Datenbereinigung durch AustriaTech [03.06.2024]; Ladegrund [s. a.]

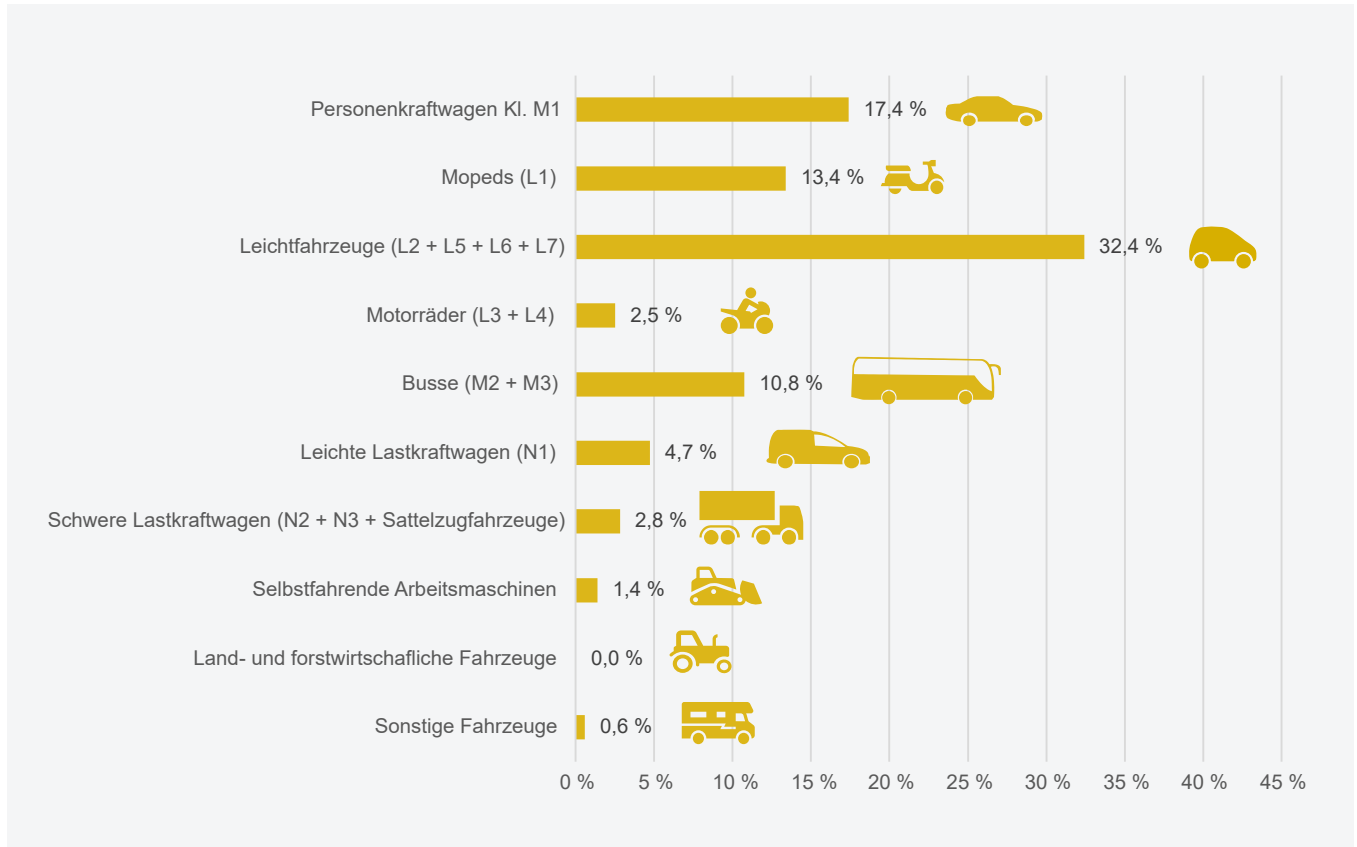
## Neuzulassungen pro Monat: BEV-PKW (M1), 2022-2024



Quelle: Statistik Austria; Darstellung: AustriaTech; Datenstand: Ende des jeweiligen Monats bzw. 31.05.2024

## BEV-Neuzulassungsanteile ausgewählter Fahrzeugklassen

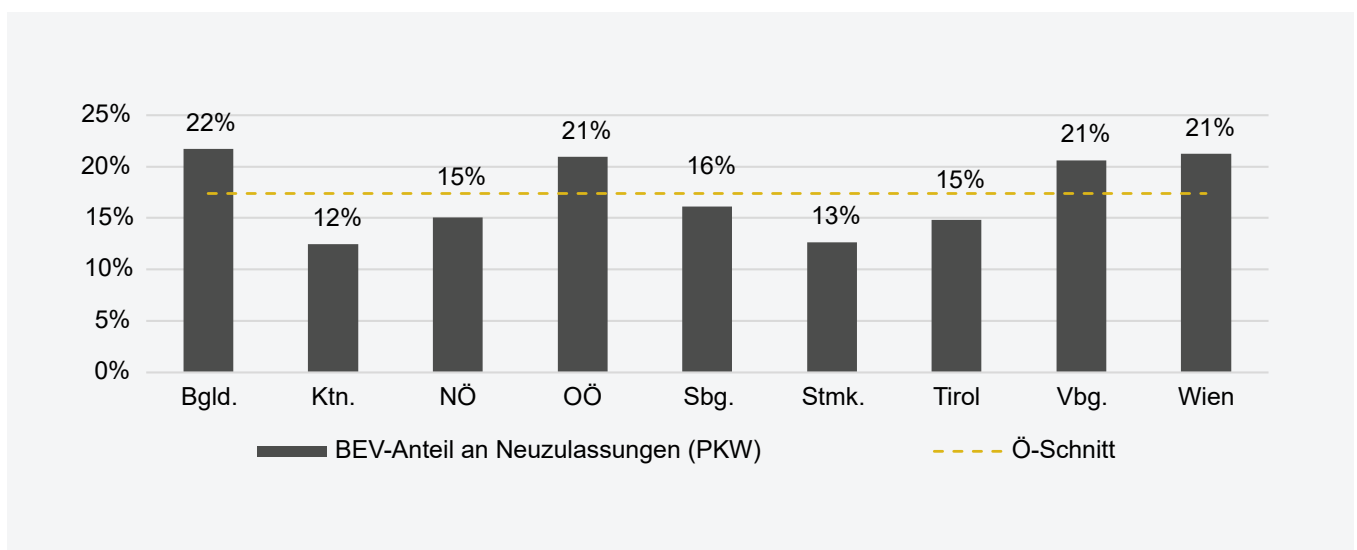
➔ BEV-LFZ (L2 + L5 + L6 + L7): 47



Quelle: Statistik Austria; Darstellung: AustriaTech; Datenstand: 31.05.2024

## BEV-PKW-Neuzulassungsanteile (M1) nach Bundesland

➔ Top 3: Bgld. 22 % Wien 21 % OÖ 21 %



Quelle: Statistik Austria; Darstellung: AustriaTech; Datenstand: 31.05.2024

## Neuzulassungen pro Jahr nach Fahrzeugart, Kraftstoffart bzw. Energiequelle

Fahrzeugarten, Kraftstoffarten bzw. Energiequellen	2015	2016	2017	2018	2019	2020	2021	2022	2023	2024 Mai
<b>Personenkraftwagen Klasse M1</b>	<b>308.555</b>	<b>329.604</b>	<b>353.320</b>	<b>341.068</b>	<b>329.363</b>	<b>248.740</b>	<b>239.803</b>	<b>215.050</b>	<b>239.150</b>	<b>104.420</b>
Benzin inkl. Hybride*	124.725	135.061	170.230	190.285	186.943	125.949	120.929	106.805	114.059	54.144
Diesel inkl. Hybride*	180.340	188.989	175.501	141.119	130.423	98.757	70.782	60.735	60.493	25.894
Gas (CNG, LPG; mono- & bivalent)	703	486	435	642	580	407	86	63	11	12
Plug-In Hybrid (PHEV)	1.101	1.237	1.721	2.258	2.156	7.641	14.626	13.268	16.956	6.888
Batterieelektrisch (BEV)	1.677	3.826	5.433	6.757	9.242	15.972	33.366	34.165	47.621	17.482
Wasserstoff (FCEV)	9	5	0	7	19	14	14	14	10	0
BEV-Neuzulassungen: Änderung zu Vorjahr (PKW)	30,91 %	128,15 %	42,00 %	24,37 %	36,78 %	72,82 %	108,90 %	2,39 %	39,39 %	-6,81 %
BEV-Anteil an Neuzulassungen (PKW)	0,54 %	1,16 %	1,54 %	1,98 %	2,81 %	6,42 %	13,91 %	15,89 %	19,91 %	16,74 %
<b>Weitere BEV der Klassen L, M, N</b>	<b>930</b>	<b>1.949</b>	<b>1.910</b>	<b>2.724</b>	<b>3.141</b>	<b>3.558</b>	<b>6.155</b>	<b>6.485</b>	<b>6.453</b>	<b>2.350</b>
Motorräder/Trikes/Quads (Klasse L)	651	1.478	1.667	2.251	2.617	2.805	3.765	4.335	3.087	1.484
Busse (Klasse M2 + M3)	12	22	6	17	22	14	11	26	58	38
Leichte Lastkraftwagen (Klasse N1; ≤ 3,5 t)	267	449	237	446	500	739	2.341	2.067	3.265	828
Schwere Lastkraftwagen (Klasse N2; 3,5 t < x ≤ 12,0 t)	0	0	0	1	0	0	36	43	29	16
Schwere Lastkraftwagen (Klasse N3; > 12,0 t)	0	0	0	9	2	0	2	14	14	29
Sattelzugfahrzeuge (Klasse N1 + N2 + N3)	0	0	1	3	0	0	0	1	16	20

\* Hybride ohne externe Lademöglichkeit

Quelle: Statistik Austria; Darstellung: AustriaTech; Datenstand: jeweils 31.12. des entsprechenden Jahres bzw. 31.05.2024

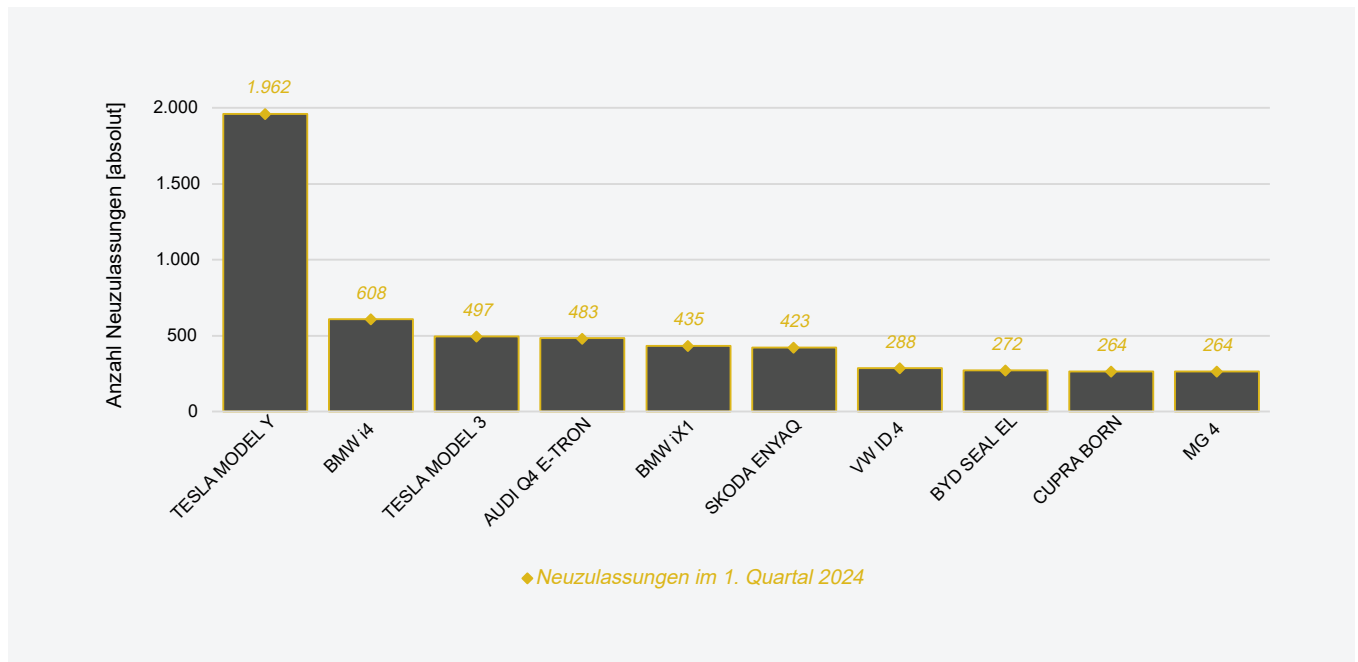
## Bestand pro Jahr nach Fahrzeugart, Kraftstoffart bzw. Energiequelle

Fahrzeugarten, Kraftstoffarten bzw. Energiequellen	2015	2016	2017	2018	2019	2020	2021	2022	2023	2024 Mai
<b>Personenkraftwagen Klasse M1</b>	<b>4.748.048</b>	<b>4.821.557</b>	<b>4.898.578</b>	<b>4.978.852</b>	<b>5.039.548</b>	<b>5.091.827</b>	<b>5.133.836</b>	<b>5.150.890</b>	<b>5.185.006</b>	<b>5.206.353</b>
Benzin inkl. Hybride*	2.032.461	2.054.541	2.102.712	2.167.858	2.217.132	2.250.050	2.278.751	2.303.486	2.330.348	2.349.641
Diesel inkl. Hybride*	2.703.950	2.750.270	2.771.738	2.778.552	2.778.732	2.775.925	2.743.683	2.690.025	2.637.123	2.615.355
Gas (CNG, LPG; mono- & bivalent)	5.087	5.373	5.543	5.877	6.078	6.063	5.787	5.512	5.114	4.958
Plug-In Hybrid (PHEV)	1.512	2.287	3.948	5.710	8.042	15.237	29.021	41.580	56.864	63.752
Batterieelektrisch (BEV)	5.032	9.073	14.618	20.831	29.523	44.507	76.539	110.225	155.490	172.580
Wasserstoff (FCEV)	6	13	19	24	41	45	55	62	67	67
BEV-Bestand: Änderung zu Vorjahr (PKW)	48,61 %	80,31 %	61,12 %	42,50 %	41,73 %	50,75 %	71,97 %	44,01 %	41,07 %	34,84 %
BEV-Anteil am Gesamtbestand (PKW)	0,11 %	0,19 %	0,30 %	0,42 %	0,59 %	0,87 %	1,49 %	2,14 %	3,00 %	3,31 %
<b>Weitere BEV der Klassen L, M, N</b>	<b>6.532</b>	<b>7.524</b>	<b>8.913</b>	<b>10.924</b>	<b>13.314</b>	<b>16.083</b>	<b>21.564</b>	<b>26.508</b>	<b>31.668</b>	<b>34.083</b>
Motorräder/Trikes/Quads (Klasse L)	5.324	5.907	7.057	8.614	10.533	12.565	15.716	18.621	20.688	22.172
Busse (Klasse M2 + M3)	138	149	143	154	161	172	174	202	242	280
Leichte Lastkraftwagen (Klasse N1; ≤ 3,5 t)	1.069	1.467	1.711	2.141	2.605	3.330	5.627	7.582	10.584	11.412
Schwere Lastkraftwagen (Klasse N2; 3,5 t < x ≤ 12,0 t)	1	1	1	2	2	3	40	81	105	121
Schwere Lastkraftwagen (Klasse N3; > 12,0 t)	0	0	0	9	10	10	4	18	29	58
Sattelzugfahrzeuge (Klasse N1 + N2 + N3)	0	0	1	4	3	3	3	4	20	40

\* Hybride ohne externe Lademöglichkeit

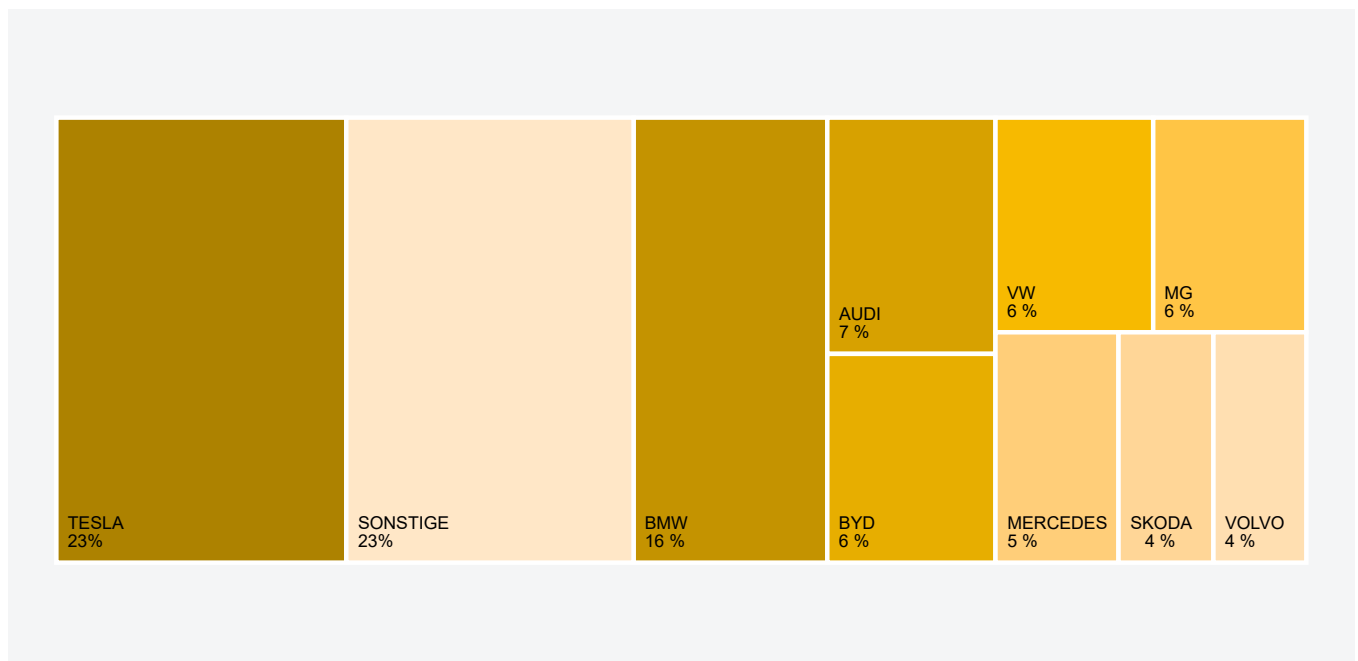
Quelle: Statistik Austria; Darstellung: AustriaTech; Datenstand: jeweils 31.12. des entsprechenden Jahres bzw. 31.05.2024; Die Bestandszahlen 2024 für Plug-In-Hybrid sowie für "Weitere BEV der Klassen L, M, N" wurden auf Basis des Altbestands (31.12.2023) und den kumulierten Neuzulassungen 2024 hochgerechnet.

## Meistzugelassene BEV-PKW (M1) nach Modellen, 1. Quartal 2024



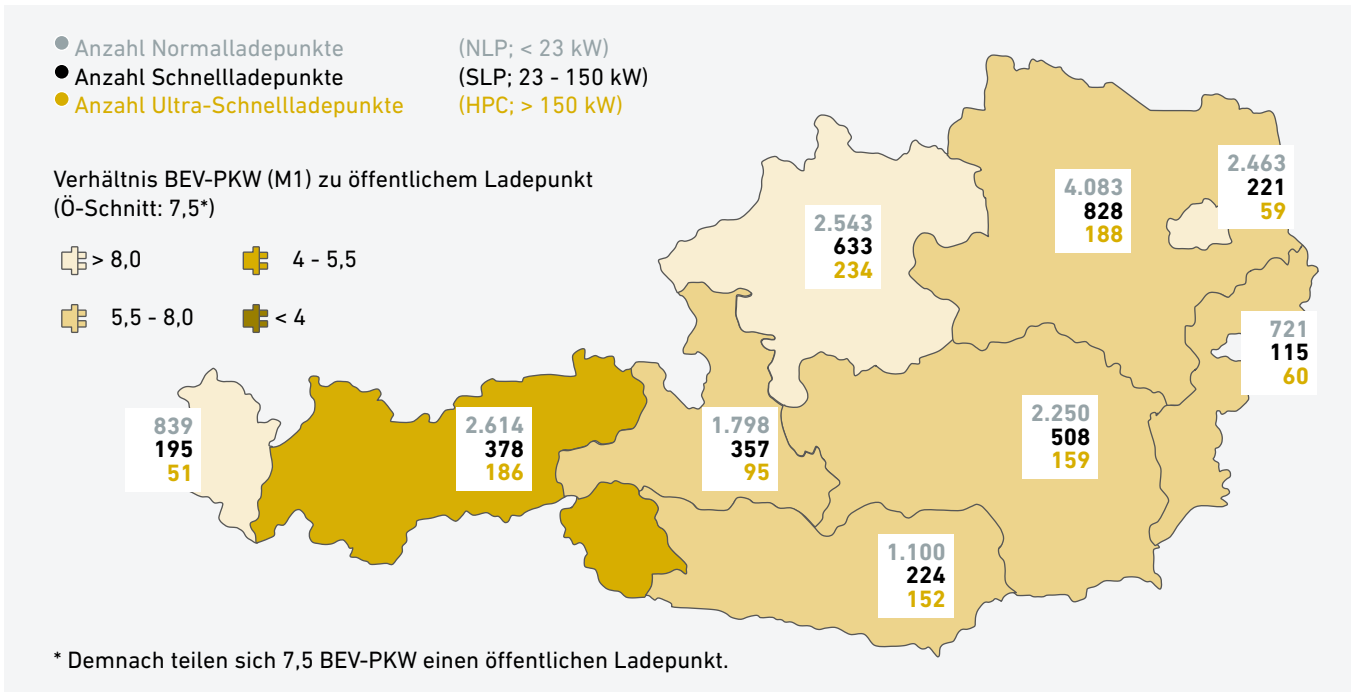
Quelle: Statistik Austria; Darstellung: AustriaTech; Datenstand: 31.03.2024

## Meistzugelassene BEV-PKW (M1) nach Marken, 1. Quartal 2024



Quelle: Statistik Austria; Darstellung: AustriaTech; Datenstand: 31.03.2024

## Bestand öffentlich zugänglicher Ladepunkte pro Bundesland, Mai 2024

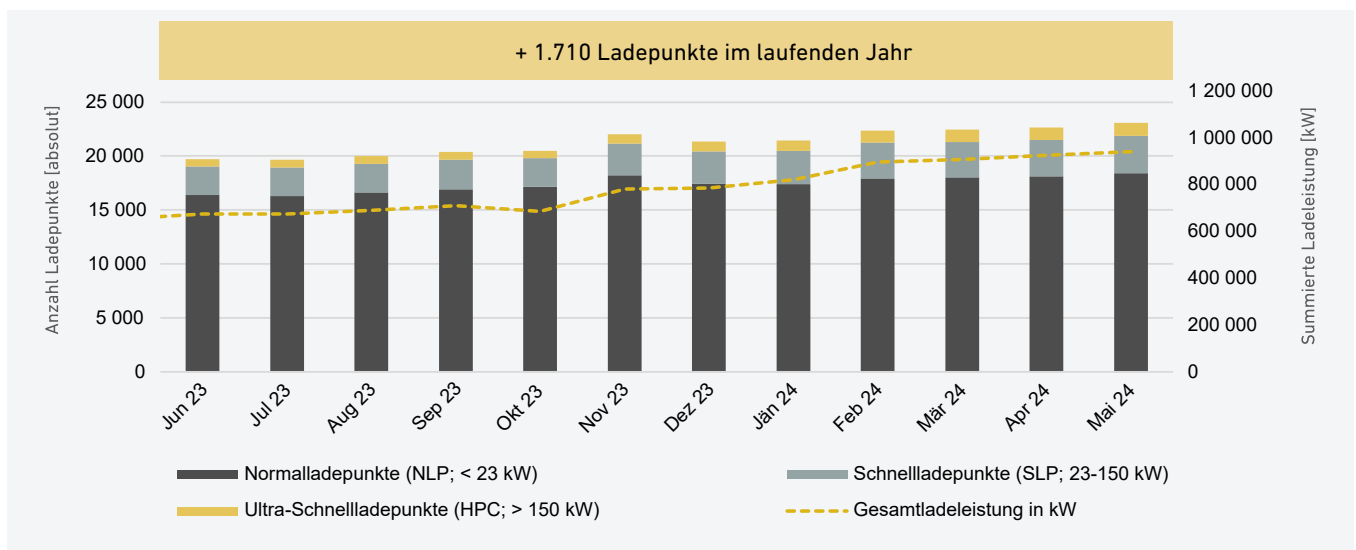


Quelle: E-Control, tagesaktuelle Datenbereinigung durch AustriaTech; Darstellung: AustriaTech; Datenstand: 03.06.2024

Mit Stand 3. Juni 2024 besteht das österreichische Ladenetz mit 18.411 Normalladepunkten, 3.459 Schnellladepunkten und 1.184 Ultra-Schnellladepunkten aus insgesamt **23.054 öffentlich zugänglichen Ladepunkten**.

OLÉ - Österreichs Leitstelle für Elektromobilität unterstützt den Ausbau von effizienter Ladeinfrastruktur im öffentlichen Raum durch Verbesserung von Rahmenbedingungen und Förderprogrammen. Die Leitstelle setzt sich dafür ein, die richtige Ladeinfrastruktur für das jeweilige Ladeszenario zu finden. Um den Hochlauf voranzutreiben, braucht es alle Formen von Ladeinfrastruktur von intelligenter Langsamladung am Wohn- und Arbeitsort bis hin zu HPC-Ladepunkten auf Haupttrouten.

## Bestand öffentlich zugänglicher Ladepunkte und Gesamtladeleistung, 2023-2024



Quelle: E-Control, tagesaktuelle Datenbereinigung durch AustriaTech; Darstellung: AustriaTech; Datenstand: 03.06.2024

# Impressum



## About

Die monatliche Publikation „Zahlen, Daten & Fakten der Elektromobilität in Österreich“ wird von AustriaTech in ihrer Rolle als OLÉ - Österreichs Leitstelle für Elektromobilität erstellt und bietet einen kompakten Überblick zu aktuellen Entwicklungen in der Elektromobilität. Die Leitstelle ist neutraler Dreh- und Angelpunkt sowie Koordinationsstelle für die österreichischen Elektromobilitätsagenden.

Das Archiv der Publikationsreihe „Zahlen, Daten & Fakten der Elektromobilität in Österreich“ finden Sie unter [www.austriatech.at/downloads](http://www.austriatech.at/downloads) sowie unter [www.austriatech.at/zahlen-daten-fakten-archiv](http://www.austriatech.at/zahlen-daten-fakten-archiv)

## Kontakt

[leitstelle-elektromobilitaet@austriatech.at](mailto:leitstelle-elektromobilitaet@austriatech.at)  
[linkedin.com/showcase/ole-oessterreichs-leitstelle-fuer-elektromobilitaet](https://www.linkedin.com/showcase/ole-oessterreichs-leitstelle-fuer-elektromobilitaet)  
[www.austriatech.at/leitstelle-elektromobilitaet](http://www.austriatech.at/leitstelle-elektromobilitaet)

## Medieninhaberin und Herausgeberin

AustriaTech – Gesellschaft des Bundes  
für technologiepolitische Maßnahmen GmbH  
Raimundgasse 1/6, 1020 Wien, Österreich  
FN 92873d, Handelsgericht Wien  
UID Nummer: ATU39393704  
Stand: Mai 2024  
Tel: +43 1 26 33 444  
[office@austriatech.at](mailto:office@austriatech.at), [www.austriatech.at](http://www.austriatech.at)

Copyright Coverphoto: AustriaTech/Shutterstock

AustriaTech steht zu 100% im Eigentum des Bundes. Die Aufgaben des Gesellschafters werden vom Bundesministerium für Klimaschutz, Umwelt, Energie, Mobilität, Innovation und Technologie wahrgenommen. In sämtlichen Publikationen der AustriaTech wird eine gendergerechte Schreibweise berücksichtigt.

### Glossar

BEV:	Batterieelektrisches Fahrzeug
FCEV:	Brennstoffzellen-Fahrzeug
PHEV:	Plug-In-Hybrid-Fahrzeug
BEV + FCEV + PHEV:	E-Fahrzeuge