

Elektromobilität in Österreich

Zahlen, Daten & Fakten | Juni 2024



4.696
BEV-PKW (M1)
Neuzulassungen



772
BEV-LNF (N1)
Neuzulassungen



15
BEV-SNF (N2 + N3)
Neuzulassungen



6
BEV-Busse (M2 + M3)
Neuzulassungen

Ziel 2030: 100 % -Neuzulassungen

15 % BEV-Anteil an PKW-Neuzulassungen (M1)
im Juni 2024



177.004
BEV-PKW (M1)
im Bestand



24.009
Ladepunkte
im Bestand

Was bedeutet BEV ?

BEV ist die Abkürzung für „battery electric vehicle“, also für ein rein batterieelektrisches Fahrzeug.

➤ Stimmungsbilder und Einschätzungen im Juni 2024

Der Juni war geprägt von bedeutenden Meilensteinen und spannenden Entwicklungen im Bereich der Elektromobilität. OLÉ – Österreichs Leitstelle für Elektromobilität, beobachtet kontinuierlich Zahlen und Daten und bietet monatlich eine Einschätzung.

Schrittweise Richtung elektrifizierte Zukunft

Im Juni wurde der bisher zweithöchste absolute Wert bei den monatlichen PKW-Neuzulassungszahlen von BEV verzeichnet. Doch der Aufwärtstrend zeigte sich nicht nur bei batterieelektrischen Fahrzeugen, auch die PKW-Neuzulassungen erreichten wieder das Niveau vor der COVID-Pandemie. Nachdem im ersten Halbjahr noch leichte Rückgänge bei den

Neuzulassungen im Vergleich zum Vorjahr zu verzeichnen waren, wird für das zweite Halbjahr mit steigenden Zahlen gerechnet.

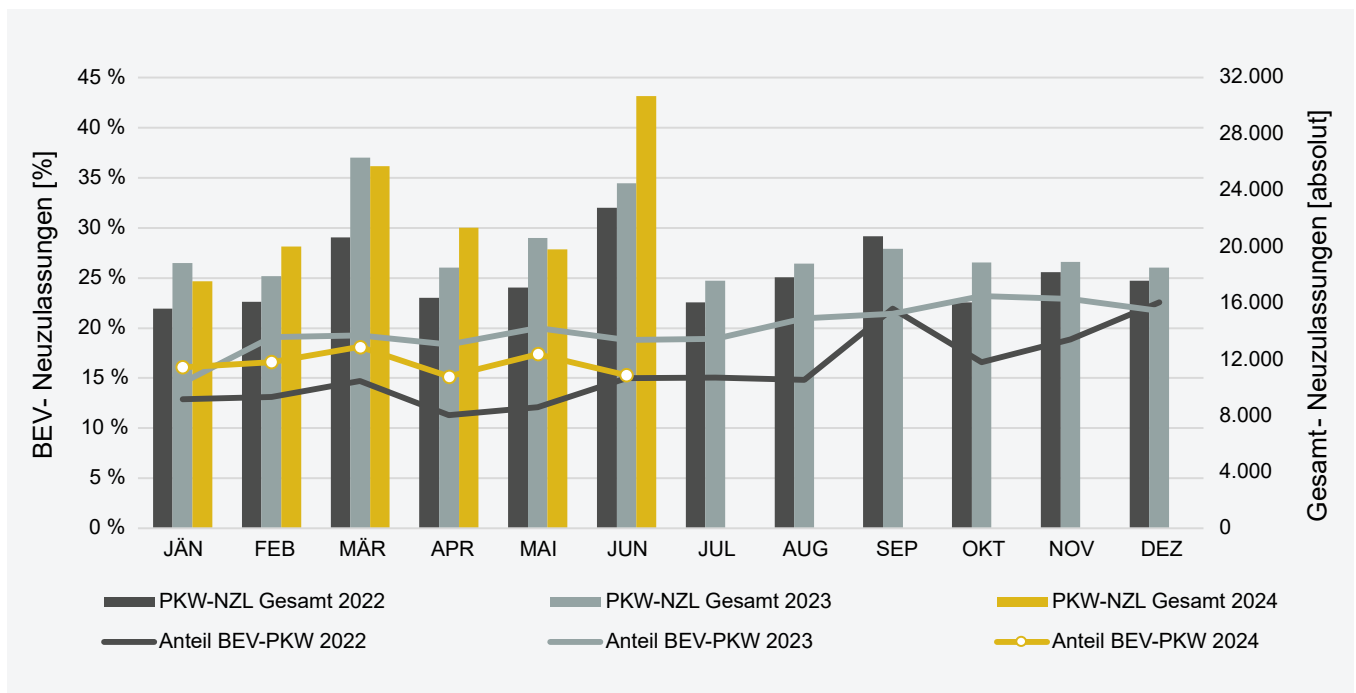
Auch bei der öffentlichen Ladeinfrastruktur gibt es erfreuliche Meilensteine zu vermelden. Mit Juni wurde in Österreich eine Anschlussleistung von insgesamt einem Gigawatt erreicht. Allein in Meggenhofen wurden im Juni 34 Ladepunkte mit einer Leistung von 400 Kilowatt angeschlossen. Am Standort werden nun von drei Betreibern rund 60 HPC-Ladepunkte mit einer Gesamtleistung von 21 Megawatt (brutto) angeboten.

Der Juni war somit ein weiterer wichtiger Schritt für die Elektrifizierung des Verkehrssektors, die von OLÉ – Österreichs Leitstelle für Elektromobilität weiterhin mit Spannung verfolgt wird.

HPC: High Power Charging bzw. Ultra Fast Recharging (Ultra-Schnellladen)

Quellen & Datenstand: Statistik Austria [2024]; E-Control, tagesaktuelle Datenbereinigung durch AustriaTech [01.07.2024]

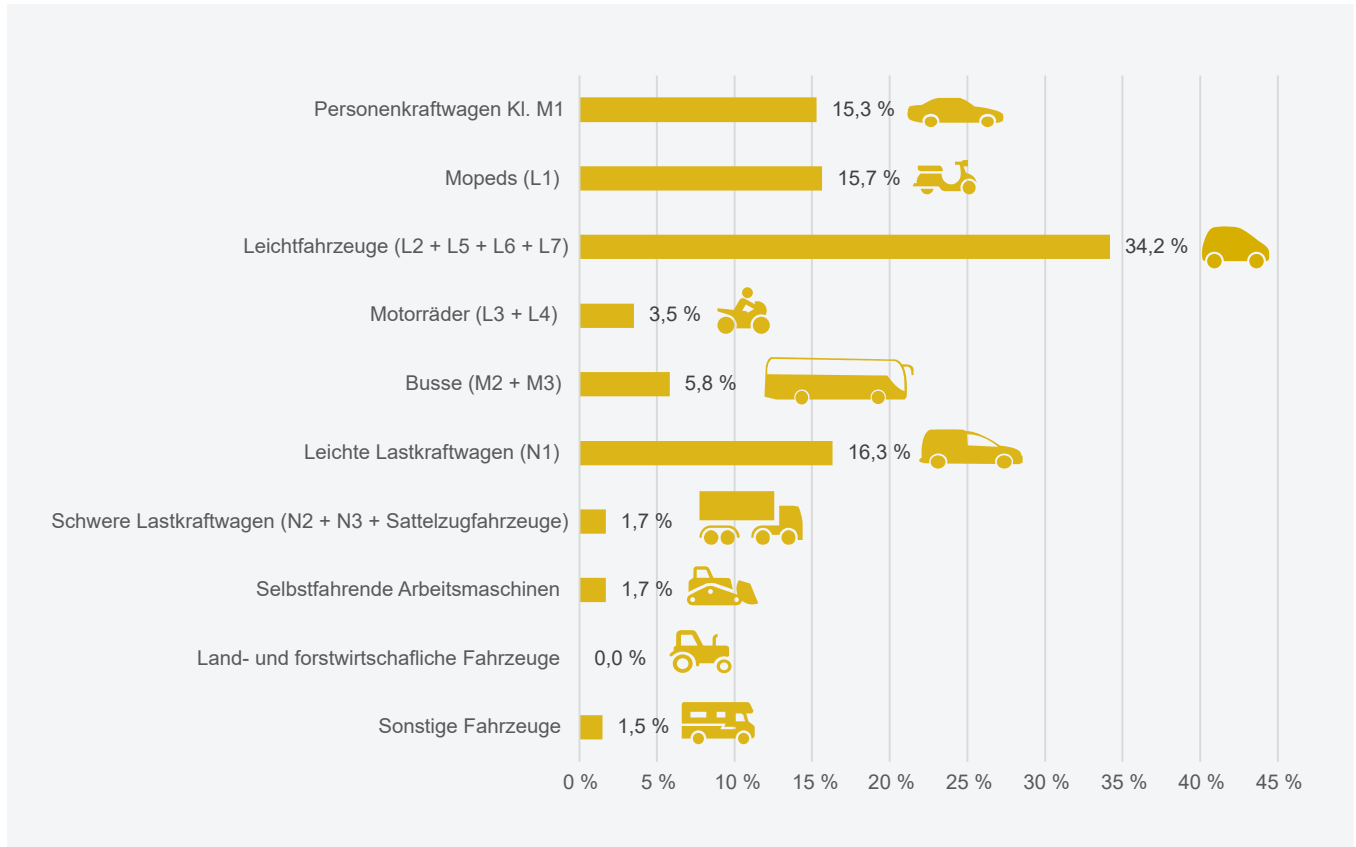
Neuzulassungen pro Monat: BEV-PKW (M1), 2022-2024



Quelle: Statistik Austria; Darstellung: AustriaTech; Datenstand: Ende des jeweiligen Monats bzw. 30.06.2024

BEV-Neuzulassungsanteile ausgewählter Fahrzeugklassen

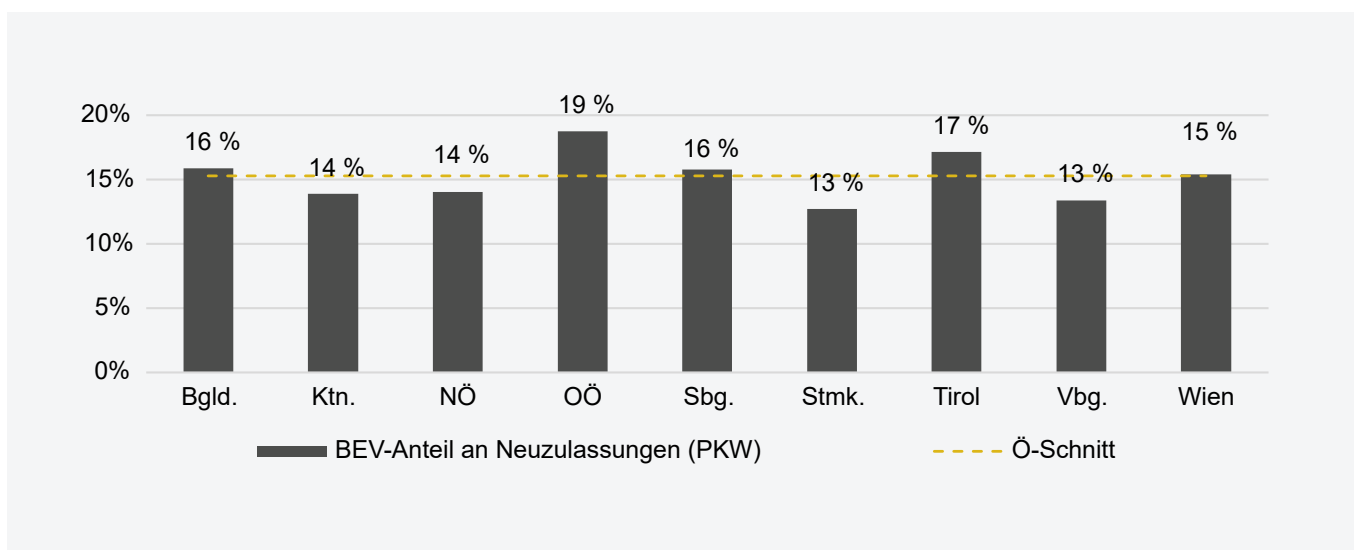
➔ BEV-LFZ (L2 + L5 + L6 + L7): 53



Quelle: Statistik Austria; Darstellung: AustriaTech; Datenstand: 30.06.2024

BEV-PKW-Neuzulassungsanteile (M1) nach Bundesland

➔ Top 3: OÖ 19 %; Tirol 17 % Bgld. 16 %



Quelle: Statistik Austria; Darstellung: AustriaTech; Datenstand: 30.06.2024

Neuzulassungen pro Jahr nach Fahrzeugart, Kraftstoffart bzw. Energiequelle

Fahrzeugarten, Kraftstoffarten bzw. Energiequellen	2015	2016	2017	2018	2019	2020	2021	2022	2023	2024 Jun
Personenkraftwagen Klasse M1	308.555	329.604	353.320	341.068	329.363	248.740	239.803	215.050	239.150	135.113
Benzin inkl. Hybride*	124.725	135.061	170.230	190.285	186.943	125.949	120.929	106.805	114.059	71.073
Diesel inkl. Hybride*	180.340	188.989	175.501	141.119	130.423	98.757	70.782	60.735	60.493	33.155
Gas (CNG, LPG; mono- & bivalent)	703	486	435	642	580	407	86	63	11	12
Plug-In Hybrid (PHEV)	1.101	1.237	1.721	2.258	2.156	7.641	14.626	13.268	16.956	8.695
Batterieelektrisch (BEV)	1.677	3.826	5.433	6.757	9.242	15.972	33.366	34.165	47.621	22.178
Wasserstoff (FCEV)	9	5	0	7	19	14	14	14	10	0
BEV-Neuzulassungen: Änderung zu Vorjahr (PKW)	30,91 %	128,15 %	42,00 %	24,37 %	36,78 %	72,82 %	108,90 %	2,39 %	39,39 %	-5,11 %
BEV-Anteil an Neuzulassungen (PKW)	0,54 %	1,16 %	1,54 %	1,98 %	2,81 %	6,42 %	13,91 %	15,89 %	19,91 %	16,41 %
Weitere BEV der Klassen L, M, N	930	1.949	1.911	2.727	3.141	3.558	6.155	6.486	6.469	3.604
Motorräder/Trikes/Quads (Klasse L)	651	1.478	1.667	2.251	2.617	2.805	3.765	4.335	3.087	1.875
Busse (Klasse M2 + M3)	12	22	6	17	22	14	11	26	58	44
Leichte Lastkraftwagen (Klasse N1; ≤ 3,5 t)	267	449	237	446	500	739	2.341	2.067	3.265	1.600
Schwere Lastkraftwagen (Klasse N2; 3,5 t < x ≤ 12,0 t)	0	0	0	1	0	0	36	43	29	21
Schwere Lastkraftwagen (Klasse N3; > 12,0 t)	0	0	0	9	2	0	2	14	14	39
Sattelzugfahrzeuge (Klasse N1 + N2 + N3)	0	0	1	3	0	0	0	1	16	25

* Hybride ohne externe Lademöglichkeit

Quelle: Statistik Austria; Darstellung: AustriaTech; Datenstand: jeweils 31.12. des entsprechenden Jahres bzw. 30.06.2024

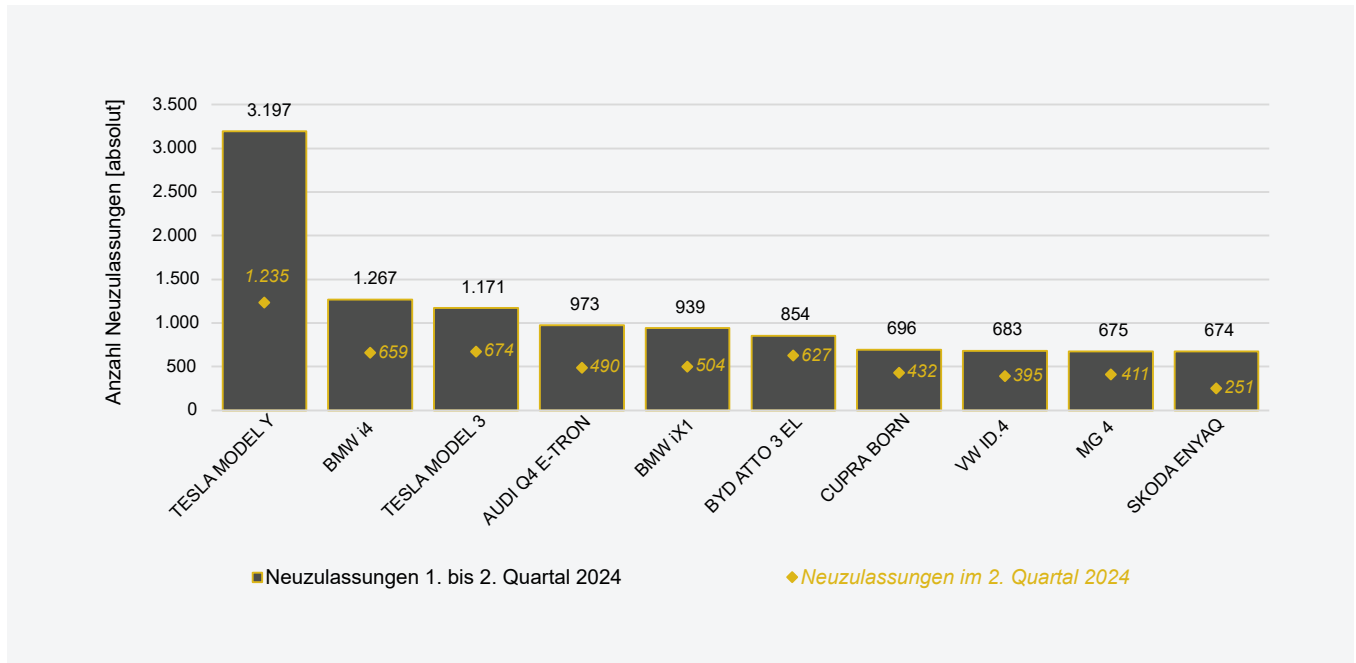
Bestand pro Jahr nach Fahrzeugart, Kraftstoffart bzw. Energiequelle

Fahrzeugarten, Kraftstoffarten bzw. Energiequellen	2015	2016	2017	2018	2019	2020	2021	2022	2023	2024 Jun
Personenkraftwagen Klasse M1	4.748.048	4.821.557	4.898.578	4.978.852	5.039.548	5.091.827	5.133.836	5.150.890	5.185.006	5.220.014
Benzin inkl. Hybride*	2.032.461	2.054.541	2.102.712	2.167.858	2.217.132	2.250.050	2.278.751	2.303.486	2.330.348	2.358.574
Diesel inkl. Hybride*	2.703.950	2.750.270	2.771.738	2.778.552	2.778.732	2.775.925	2.743.683	2.690.025	2.637.123	2.613.906
Gas (CNG, LPG; mono- & bivalent)	5.087	5.373	5.543	5.877	6.078	6.063	5.787	5.512	5.114	4.907
Plug-In Hybrid (PHEV)	1.512	2.287	3.948	5.710	8.042	15.237	29.021	41.580	56.864	65.559
Batterieelektrisch (BEV)	5.032	9.073	14.618	20.831	29.523	44.507	76.539	110.225	155.490	177.004
Wasserstoff (FCEV)	6	13	19	24	41	45	55	62	67	64
BEV-Bestand: Änderung zu Vorjahr (PKW)	48,61 %	80,31 %	61,12 %	42,50 %	41,73 %	50,75 %	71,97 %	44,01 %	41,07 %	33,62 %
BEV-Anteil am Gesamtbestand (PKW)	0,11 %	0,19 %	0,30 %	0,42 %	0,59 %	0,87 %	1,49 %	2,14 %	3,00 %	3,39 %
Weitere BEV der Klassen L, M, N	6.532	7.524	8.913	10.924	13.314	16.083	21.564	26.508	31.668	35.272
Motorräder/Trikes/Quads (Klasse L)	5.324	5.907	7.057	8.614	10.533	12.565	15.716	18.621	20.688	22.563
Busse (Klasse M2 + M3)	138	149	143	154	161	172	174	202	242	286
Leichte Lastkraftwagen (Klasse N1; ≤ 3,5 t)	1.069	1.467	1.711	2.141	2.605	3.330	5.627	7.582	10.584	12.184
Schwere Lastkraftwagen (Klasse N2; 3,5 t < x ≤ 12,0 t)	1	1	1	2	2	3	40	81	105	126
Schwere Lastkraftwagen (Klasse N3; > 12,0 t)	0	0	0	9	10	10	4	18	29	68
Sattelzugfahrzeuge (Klasse N1 + N2 + N3)	0	0	1	4	3	3	3	4	20	45

* Hybride ohne externe Lademöglichkeit

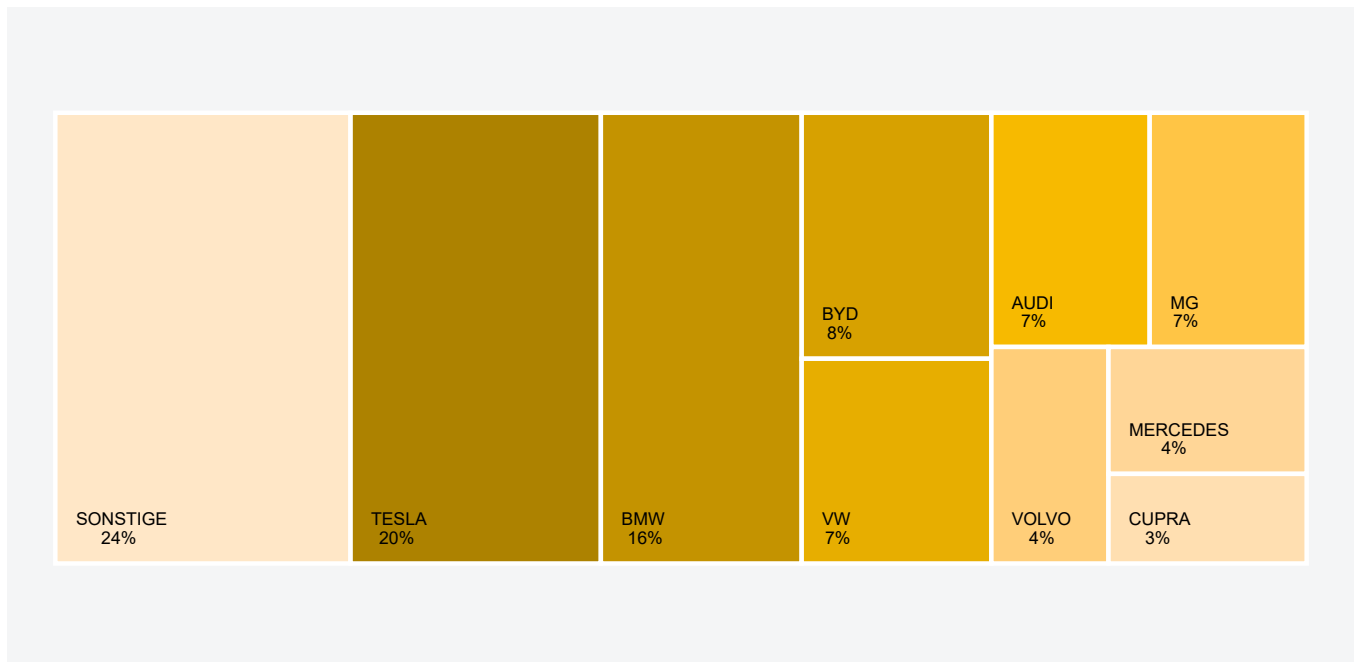
Quelle: Statistik Austria; Darstellung: AustriaTech; Datenstand: jeweils 31.12. des entsprechenden Jahres bzw. 30.06.2024; Die Bestandszahlen 2024 für Plug-In-Hybrid sowie für "Weitere BEV der Klassen L, M, N" wurden auf Basis des Altbestands (31.12.2023) und den kumulierten Neuzulassungen 2024 hochgerechnet.

Meistzugelassene BEV-PKW (M1) nach Modellen, 1. bis 2. Quartal 2024



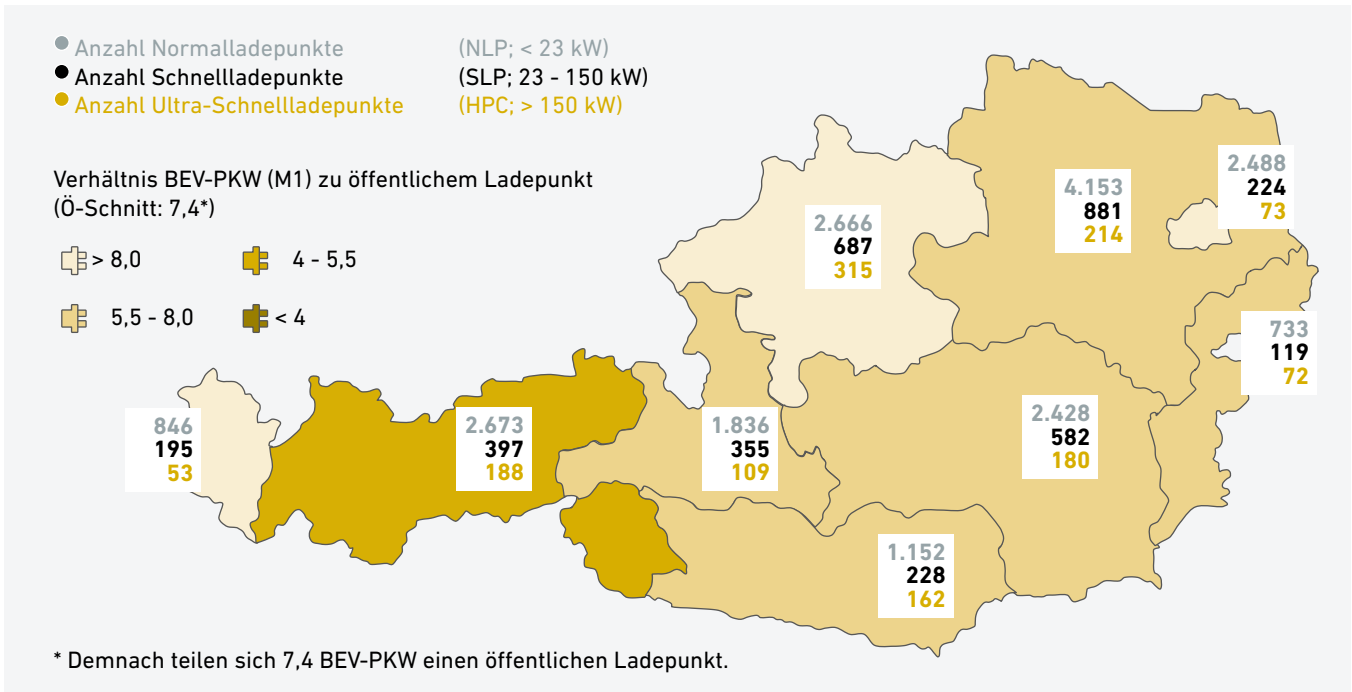
Quelle: Statistik Austria; Darstellung: AustriaTech; Datenstand: 30.06.2024

Meistzugelassene BEV-PKW (M1) nach Marken, 1. bis 2. Quartal 2024



Quelle: Statistik Austria; Darstellung: AustriaTech; Datenstand: 30.06.2024

Bestand öffentlich zugänglicher Ladepunkte pro Bundesland, Juni 2024

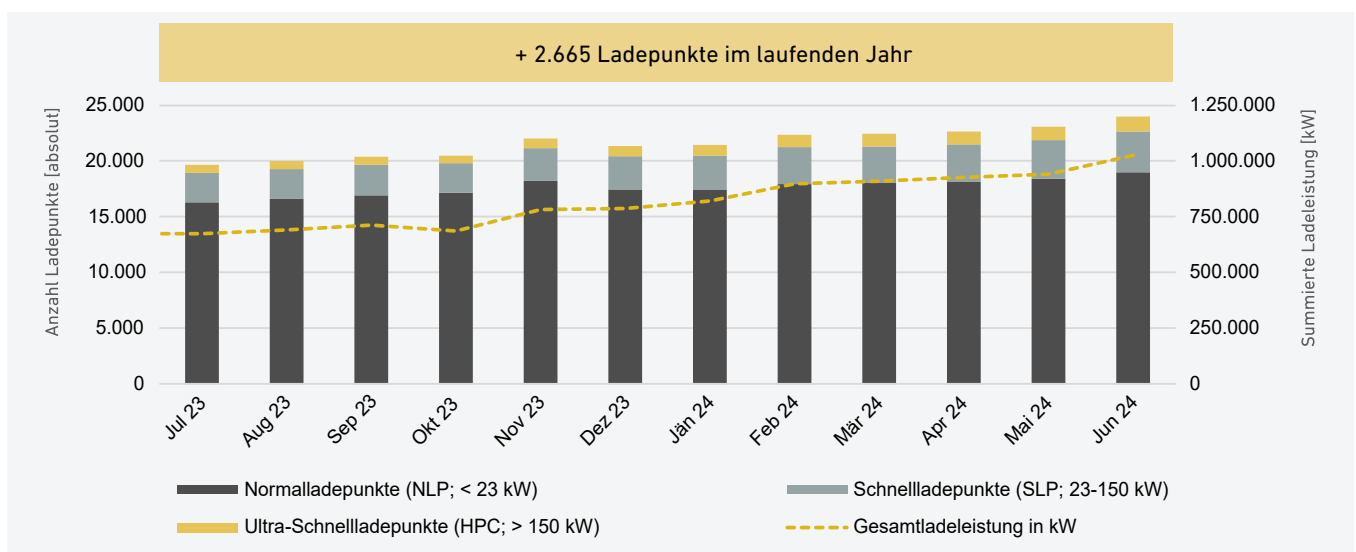


Quelle: E-Control, tagesaktuelle Datenbereinigung durch AustriaTech; Darstellung: AustriaTech; Datenstand: 01.07.2024

Mit Stand 1. Juli 2024 besteht das österreichische Ladenetz mit 18.975 Normalladepunkten, 3.668 Schnellladepunkten und 1.366 Ultra-Schnellladepunkten aus insgesamt **24.009 öffentlich zugänglichen Ladepunkten**.

OLÉ - Österreichs Leitstelle für Elektromobilität unterstützt den Ausbau von effizienter Ladeinfrastruktur im öffentlichen Raum durch Verbesserung von Rahmenbedingungen und Förderprogrammen. Die Leitstelle setzt sich dafür ein, die richtige Ladeinfrastruktur für das jeweilige Ladeszenario zu finden. Um den Hochlauf voranzutreiben, braucht es alle Formen von Ladeinfrastruktur von intelligenter Langsamladung am Wohn- und Arbeitsort bis hin zu HPC-Ladepunkten auf Haupttrouten.

Bestand öffentlich zugänglicher Ladepunkte und Gesamtladeleistung, 2023-2024



Quelle: E-Control, tagesaktuelle Datenbereinigung durch AustriaTech; Darstellung: AustriaTech; Datenstand: 01.07.2024

Impressum



About

Die monatliche Publikation „Zahlen, Daten & Fakten der Elektromobilität in Österreich“ wird von AustriaTech in ihrer Rolle als OLÉ - Österreichs Leitstelle für Elektromobilität erstellt und bietet einen kompakten Überblick zu aktuellen Entwicklungen in der Elektromobilität. Die Leitstelle ist neutraler Dreh- und Angelpunkt sowie Koordinationsstelle für die österreichischen Elektromobilitätsagenden.

Das Archiv der Publikationsreihe „Zahlen, Daten & Fakten der Elektromobilität in Österreich“ finden Sie unter www.austriatech.at/downloads sowie unter www.austriatech.at/zahlen-daten-fakten-archiv

Kontakt

leitstelle-elektromobilitaet@austriatech.at
<https://bit.ly/OLELinkedIn>
www.austriatech.at/leitstelle-elektromobilitaet

Medieninhaberin und Herausgeberin

AustriaTech – Gesellschaft des Bundes
 für technologiepolitische Maßnahmen GmbH
 Raimundgasse 1/6, 1020 Wien, Österreich
 FN 92873d, Handelsgericht Wien
 UID Nummer: ATU39393704
 Stand: Juni 2024
 Tel: +43 1 26 33 444
office@austriatech.at, www.austriatech.at

Copyright Coverphoto: AustriaTech/Shutterstock

AustriaTech steht zu 100% im Eigentum des Bundes. Die Aufgaben des Gesellschafters werden vom Bundesministerium für Klimaschutz, Umwelt, Energie, Mobilität, Innovation und Technologie wahrgenommen. In sämtlichen Publikationen der AustriaTech wird eine gendergerechte Schreibweise berücksichtigt.

Glossar

BEV:	Batterieelektrisches Fahrzeug
FCEV:	Brennstoffzellen-Fahrzeug
PHEV:	Plug-In-Hybrid-Fahrzeug
BEV + FCEV + PHEV:	E-Fahrzeuge