

Elektromobilität in Österreich

Zahlen, Daten & Fakten | Jänner 2024



2.823
BEV-PKW (M1)
Neuzulassungen



198
BEV-LNF (N1)
Neuzulassungen



5
BEV-SNF (N2 + N3)
Neuzulassungen



5
BEV-Busse (M2 + M3)
Neuzulassungen

Ziel 2030: 100 % -Neuzulassungen

16 % BEV-Anteil an PKW-Neuzulassungen (M1)
im Jänner 2024



158.258
BEV-PKW (M1)
im Bestand



21.462
Ladepunkte
im Bestand

Was bedeutet BEV ?

BEV ist die Abkürzung für „battery electric vehicle“, also für ein rein batterieelektrisches Fahrzeug.

➤ Stimmungsbilder und Einschätzungen im Jänner 2024

Im Jänner hat sich OLE – Österreichs Leitstelle für Elektromobilität ausführlich mit dem Ausbau der Ladeinfrastruktur nach europäischen Vorgaben beschäftigt. Parallel dazu wurden Zahlen, Daten und aktuelle Entwicklungen in der Elektromobilität analysiert.

Ausbau des österreichischen Ladenetzes

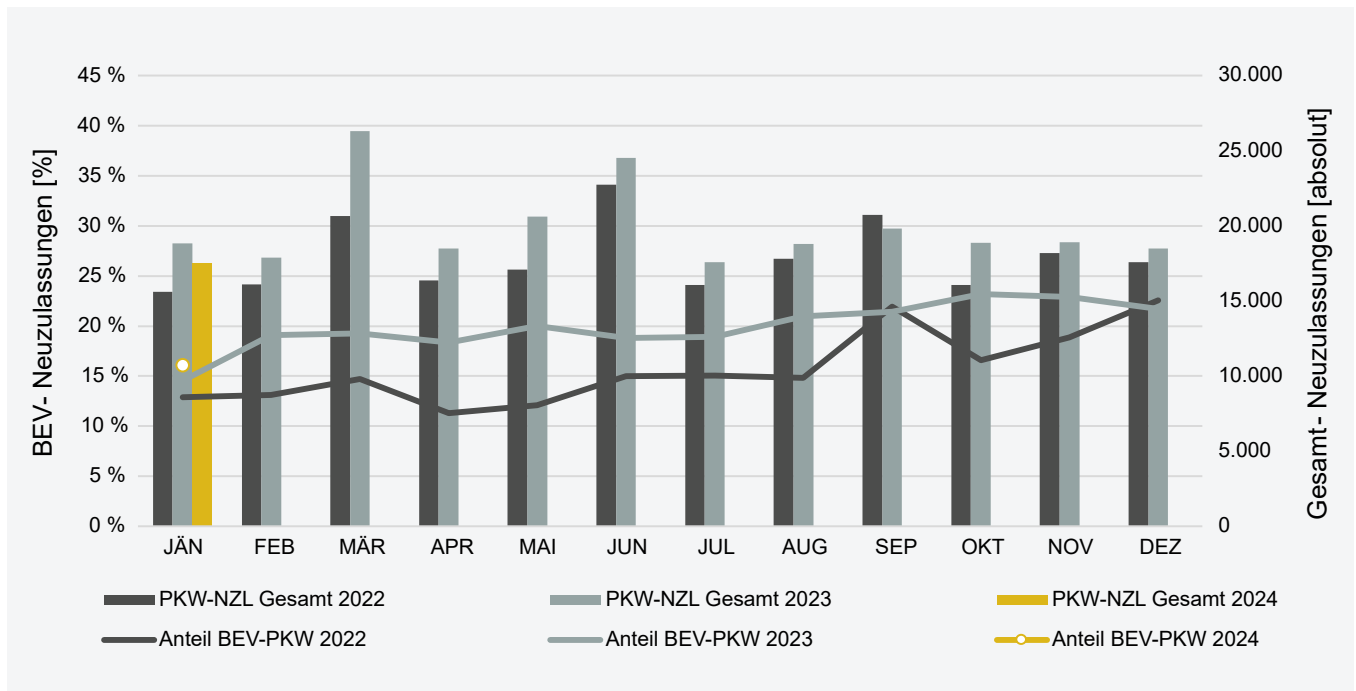
Innerhalb der letzten drei Jahre wurde das nationale LadeNetz stark ausgebaut. In Hinblick auf die europäischen Vorgaben für Ladeinfrastruktur befindet sich Österreich auf einem sehr guten Weg. Neben der Anzahl der Ladepunkte ist auch die

durchschnittliche Ladeleistung pro Ladepunkt gestiegen. Im ersten Quartal 2021 waren knapp 200 MW an kumulierter Ladeleistung verfügbar. Fast drei Jahre später beträgt die Ladeleistung im Jänner 2024 mit über 800 MW mehr als viermal so viel. Dazu trägt vor allem der stete Fortschritt der verfügbaren Ultraschnelllader (HPC) über 150 kW bei. Im Jahr 2021 machten HPC-Lader noch einen Anteil von 17 Prozent der angebotenen Ladeleistung aus. Heute ist der Anteil der HPC-Lader schon der höchste der drei Leistungskategorien. Ein großer Erfolg für den Fortschritt der E-Mobilität in Österreich!

OLE – Österreichs Leitstelle für Elektromobilität arbeitet laufend daran, die notwendigen Rahmenbedingungen zu schaffen, um den Ausbau der Ladeinfrastruktur weiter voranzutreiben.

Quellen: E-Control, tagesaktuelle Datenbereinigung durch AustriaTech; Datenstand: Anfang des jeweiligen Folgemonats

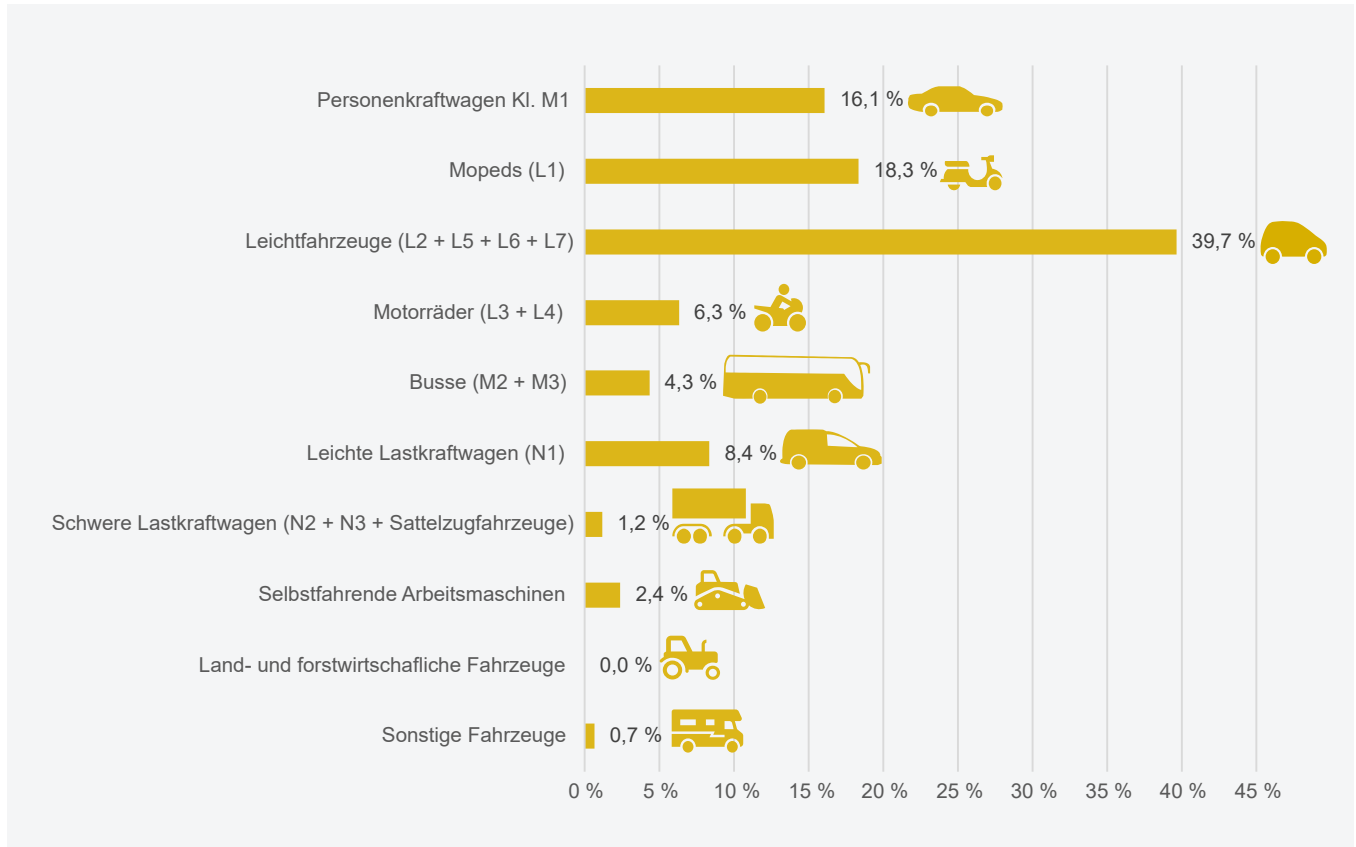
Neuzulassungen pro Monat: BEV-PKW (M1), 2022-2024



Quelle: Statistik Austria; Darstellung: AustriaTech; Datenstand: Ende des jeweiligen Monats bzw. 31.01.2024

BEV-Neuzulassungsanteile ausgewählter Fahrzeugklassen

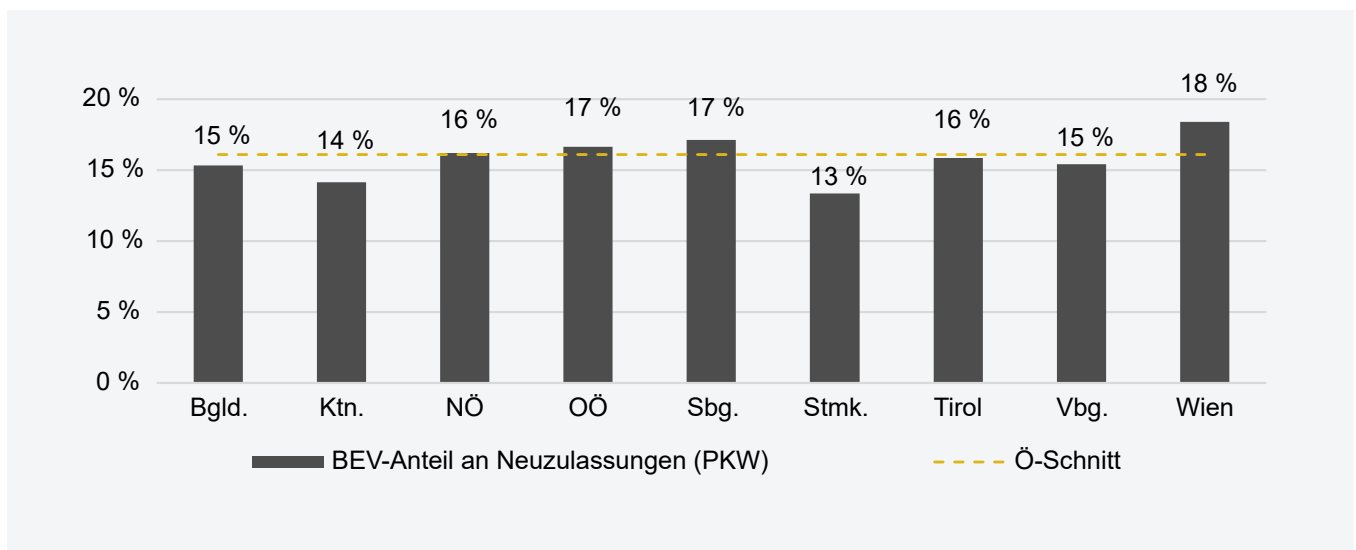
↗ BEV-LFZ (L2 + L5 + L6 + L7): 23



Quelle: Statistik Austria; Darstellung: AustriaTech; Datenstand: 31.01.2024

BEV-PKW-Neuzulassungsanteile (M1) nach Bundesland

↗ Top 3 bei BEV-PKW (M1): W 18 % Sbg. 17 % OÖ 17 %



Quelle: Statistik Austria; Darstellung: AustriaTech; Datenstand: 31.01.2024

Neuzulassungen pro Jahr nach Fahrzeugart, Kraftstoffart bzw. Energiequelle

Fahrzeugarten, Kraftstoffarten bzw. Energiequellen	2015	2016	2017	2018	2019	2020	2021	2022	2023	2024 Jän
Personenkraftwagen Klasse M1	308.555	329.604	353.320	341.068	329.363	248.740	239.803	215.050	239.150	17.552
Benzin inkl. Hybride*	124.725	135.061	170.230	190.285	186.943	125.949	120.929	106.805	114.059	8.704
Diesel inkl. Hybride*	180.340	188.989	175.501	141.119	130.423	98.757	70.782	60.735	60.493	4.552
Gas (CNG, LPG; mono- & bivalent)	703	486	435	642	580	407	86	63	11	4
Plug-In Hybrid (PHEV)	1.101	1.237	1.721	2.258	2.156	7.641	14.626	13.268	16.956	1.469
Batterieelektrisch (BEV)	1.677	3.826	5.433	6.757	9.242	15.972	33.366	34.165	47.621	2.823
Wasserstoff (FCEV)	9	5	0	7	19	14	14	14	10	0
BEV-Neuzulassungen: Änderung zu Vorjahr (PKW)	30,91 %	128,15 %	42,00 %	24,37 %	36,78 %	72,82 %	108,90 %	2,39 %	39,39 %	2,84 %
BEV-Anteil an Neuzulassungen (PKW)	0,54 %	1,16 %	1,54 %	1,98 %	2,81 %	6,42 %	13,91 %	15,89 %	19,91 %	16,08 %
Weitere BEV der Klassen L, M, N	930	1.949	1.910	2.724	3.141	3.558	6.155	6.485	6.453	295
Motorräder/Trikes/Quads (Klasse L)	651	1.478	1.667	2.251	2.617	2.805	3.765	4.335	3.087	92
Busse (Klasse M2 + M3)	12	22	6	17	22	14	11	26	58	5
Leichte Lastkraftwagen (Klasse N1; ≤ 3,5 t)	267	449	237	446	500	739	2.341	2.067	3.265	198
Schwere Lastkraftwagen (Klasse N2; 3,5 t < x ≤ 12,0 t)	0	0	0	1	0	0	36	43	29	3
Schwere Lastkraftwagen (Klasse N3; > 12,0 t)	0	0	0	9	2	0	2	14	14	2
Sattelzugfahrzeuge (Klasse N1 + N2 + N3)	0	0	1	3	0	0	0	1	16	2

* Hybride ohne externe Lademöglichkeit

Quelle: Statistik Austria; Darstellung: AustriaTech; Datenstand: jeweils 31.12. des entsprechenden Jahres bzw. 31.01.2024

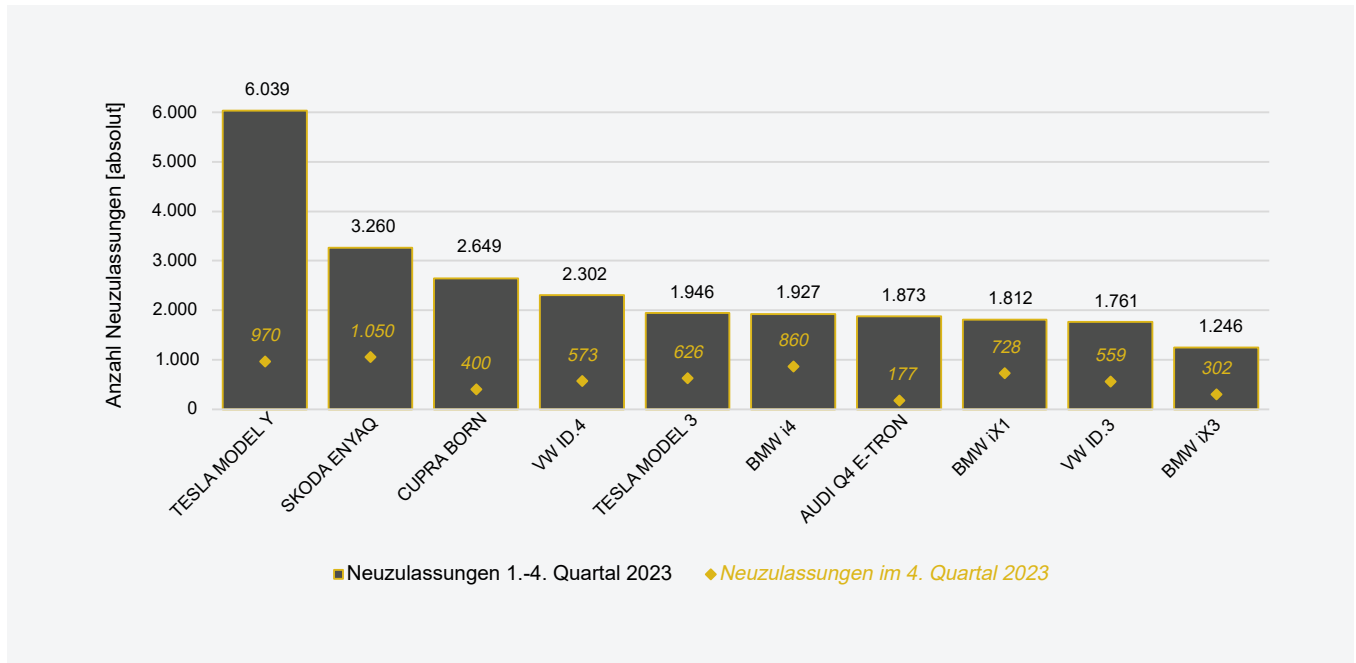
Bestand pro Jahr nach Fahrzeugart, Kraftstoffart bzw. Energiequelle

Fahrzeugarten, Kraftstoffarten bzw. Energiequellen	2015	2016	2017	2018	2019	2020	2021	2022	2023	2024 Jän
Personenkraftwagen Klasse M1	4.748.048	4.821.557	4.898.578	4.978.852	5.039.548	5.091.827	5.133.836	5.150.890	5.185.006	5.184.052
Benzin inkl. Hybride*	2.032.461	2.054.541	2.102.712	2.167.858	2.217.132	2.250.050	2.278.751	2.303.486	2.330.348	2.331.708
Diesel inkl. Hybride*	2.703.950	2.750.270	2.771.738	2.778.552	2.778.732	2.775.925	2.743.683	2.690.025	2.637.123	2.630.617
Gas (CNG, LPG; mono- & bivalent)	5.087	5.373	5.543	5.877	6.078	6.063	5.787	5.512	5.114	5.070
Plug-In Hybrid (PHEV)	1.512	2.287	3.948	5.710	8.042	15.237	29.021	41.580	56.864	58.333
Batterieelektrisch (BEV)	5.032	9.073	14.618	20.831	29.523	44.507	76.539	110.225	155.490	158.258
Wasserstoff (FCEV)	6	13	19	24	41	45	55	62	67	66
BEV-Bestand: Änderung zu Vorjahr (PKW)	48,61 %	80,31 %	61,12 %	42,50 %	41,73 %	50,75 %	71,97 %	44,01 %	41,07 %	40,46 %
BEV-Anteil am Gesamtbestand (PKW)	0,11 %	0,19 %	0,30 %	0,42 %	0,59 %	0,87 %	1,49 %	2,14 %	3,00 %	3,05 %
Weitere BEV der Klassen L, M, N	6.532	7.524	8.913	10.924	13.314	16.083	21.564	26.508	31.668	31.970
Motorräder/Trikes/Quads (Klasse L)	5.324	5.907	7.057	8.614	10.533	12.565	15.716	18.621	20.688	20.780
Busse (Klasse M2 + M3)	138	149	143	154	161	172	174	202	242	247
Leichte Lastkraftwagen (Klasse N1; ≤ 3,5 t)	1.069	1.467	1.711	2.141	2.605	3.330	5.627	7.582	10.584	10.782
Schwere Lastkraftwagen (Klasse N2; 3,5 t < x ≤ 12,0 t)	1	1	1	2	2	3	40	81	105	108
Schwere Lastkraftwagen (Klasse N3; > 12,0 t)	0	0	0	9	10	10	4	18	29	31
Sattelzugfahrzeuge (Klasse N1 + N2 + N3)	0	0	1	4	3	3	3	4	20	22

* Hybride ohne externe Lademöglichkeit

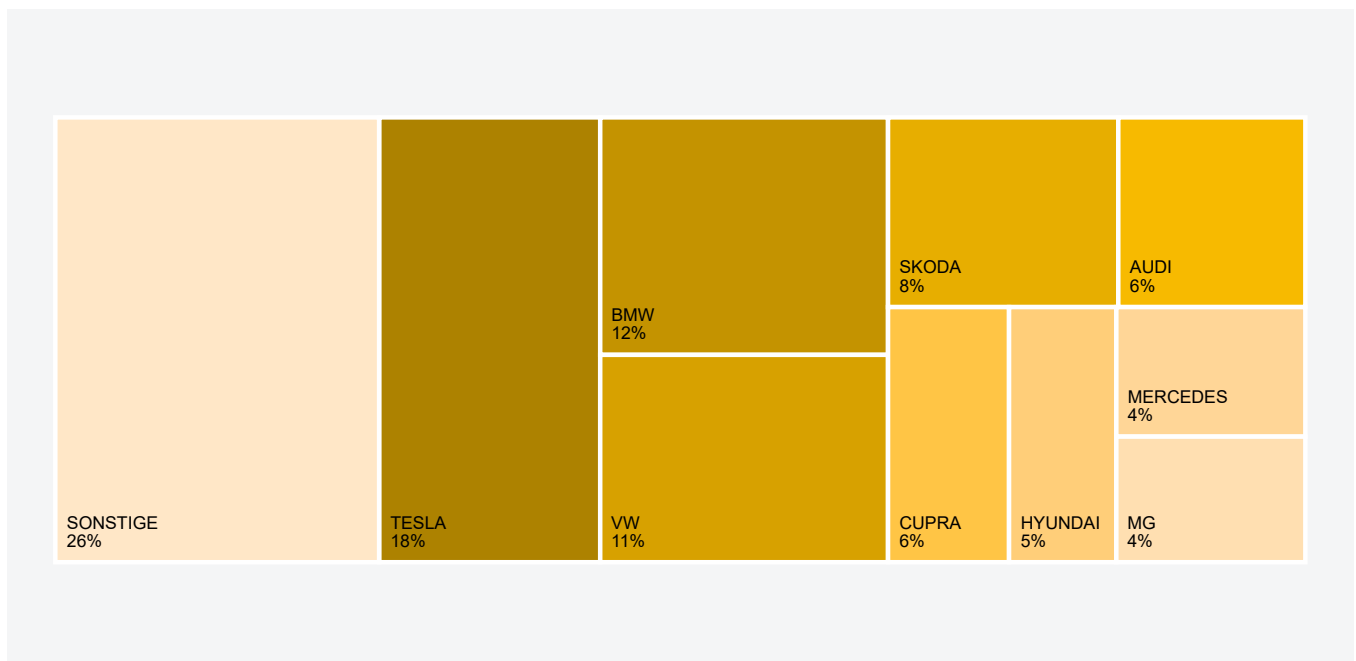
Quelle: Statistik Austria; Darstellung: AustriaTech; Datenstand: jeweils 31.12. des entsprechenden Jahres bzw. 31.01.2024

Meistzugelassene BEV-PKW (M1) nach Modellen, 1. bis 4. Quartal 2023



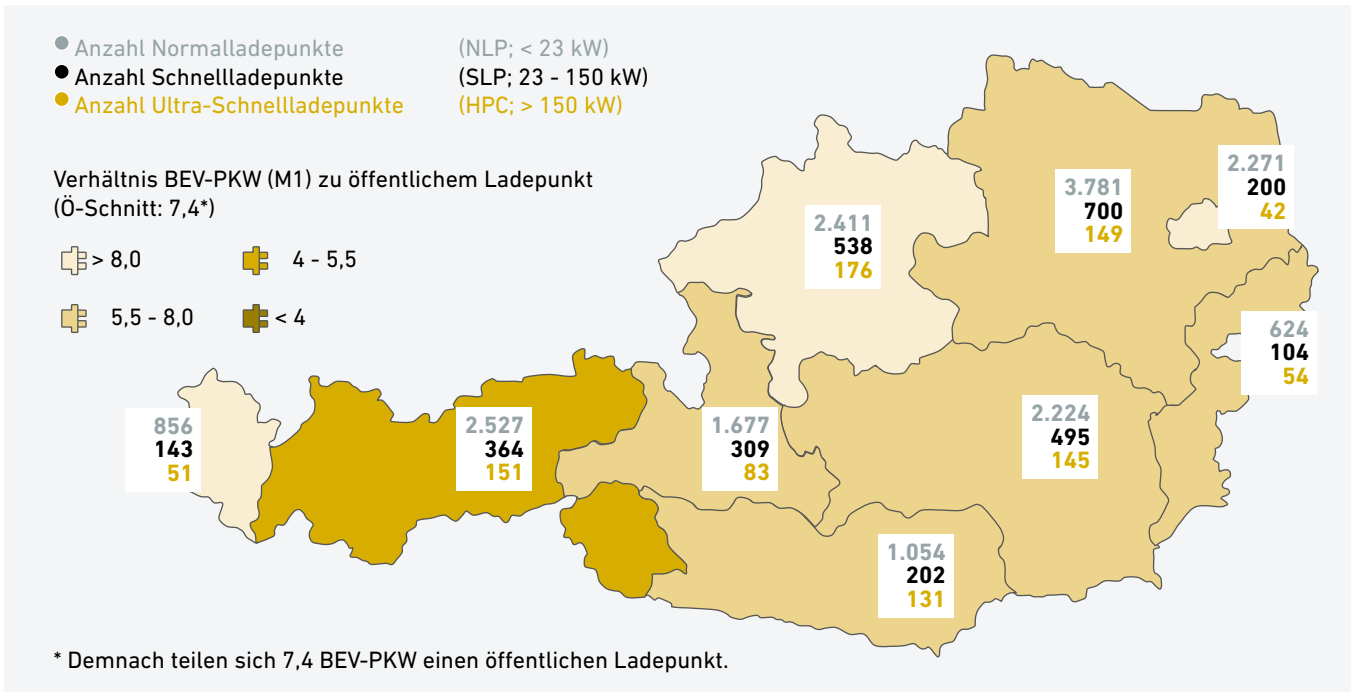
Quelle: Statistik Austria; Darstellung: AustriaTech; Datenstand: 31.12.2023

Meistzugelassene BEV-PKW (M1) nach Marken, 1. bis 4. Quartal 2023



Quelle: Statistik Austria; Darstellung: AustriaTech; Datenstand: 31.12.2023

Bestand öffentlich zugänglicher Ladepunkte pro Bundesland, Jänner 2024

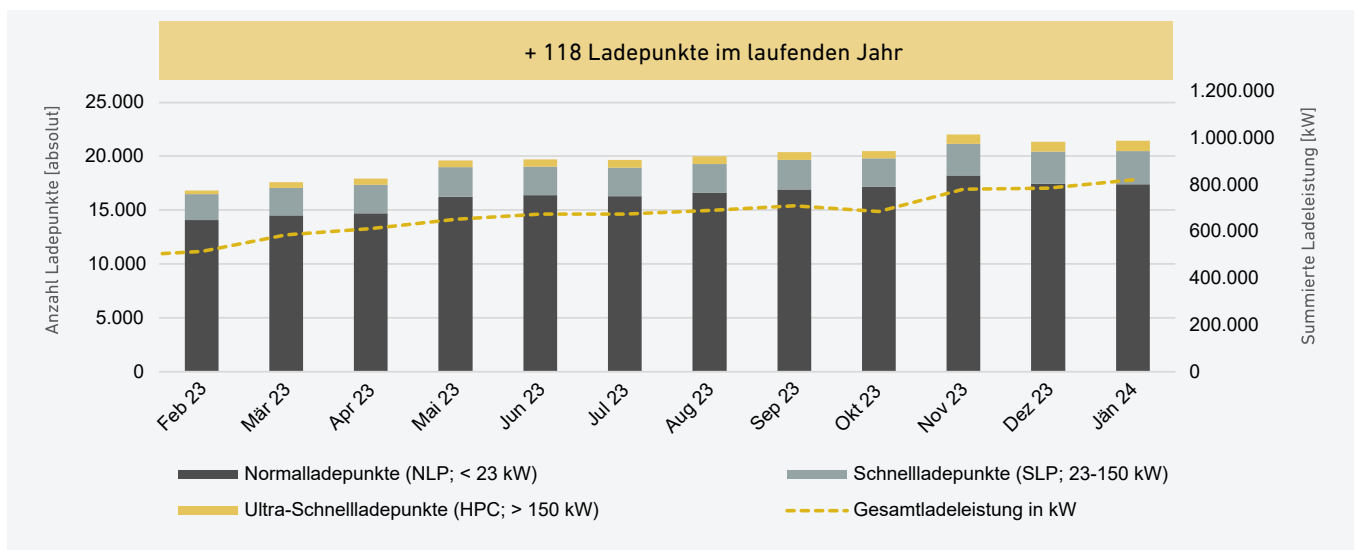


Quelle: E-Control, tagesaktuelle Datenbereinigung durch AustriaTech; Darstellung: AustriaTech; Datenstand: 01.02.2024

Mit Stand 1. **Februar 2024** besteht das österreichische Ladenetz mit 17.425 Normalladepunkten, 3.055 Schnellladepunkten und 982 Ultra-Schnellladepunkten aus insgesamt **21.462 öffentlich zugänglichen Ladepunkten**.

OLÉ - Österreichs Leitstelle für Elektromobilität unterstützt den Ausbau von effizienter Ladeinfrastruktur im öffentlichen Raum durch Verbesserung von Rahmenbedingungen und Förderprogrammen. Die Leitstelle setzt sich dafür ein, die richtige Ladeinfrastruktur für das jeweilige Ladeszenario zu finden. Um den Hochlauf voranzutreiben, braucht es alle Formen von Ladeinfrastruktur von intelligenter Langsamladung am Wohn- und Arbeitsort bis hin zu HPC-Ladepunkten auf Haupttrouten.

Bestand öffentlich zugänglicher Ladepunkte und Gesamtladeleistung, 2023-2024



Quelle: E-Control, tagesaktuelle Datenbereinigung durch AustriaTech; Darstellung: AustriaTech; Datenstand: 01.02.2024

Impressum



About

Die monatliche Publikation „Zahlen, Daten & Fakten der Elektromobilität in Österreich“ wird von AustriaTech in ihrer Rolle als OLÉ - Österreichs Leitstelle für Elektromobilität erstellt und bietet einen kompakten Überblick zu aktuellen Entwicklungen in der Elektromobilität. Die Leitstelle ist neutraler Dreh- und Angelpunkt sowie Koordinationsstelle für die österreichischen Elektromobilitätsagenden.

Das Archiv der Publikationsreihe „Zahlen, Daten & Fakten der Elektromobilität in Österreich“ finden Sie unter www.austriatech.at/downloads sowie unter www.austriatech.at/zahlen-daten-fakten-archiv

Kontakt

leitstelle-elektromobilitaet@austriatech.at
[linkedin.com/showcase/olé-österreichs-leitstelle-für-elektromobilität](https://www.linkedin.com/showcase/olé-österreichs-leitstelle-für-elektromobilität)
www.austriatech.at/leitstelle-elektromobilitaet

Medieninhaber und Herausgeber

AustriaTech – Gesellschaft des Bundes
für technologiepolitische Maßnahmen GmbH
Raimundgasse 1/6, 1020 Wien, Österreich
FN 92873d, Handelsgericht Wien
UID Nummer: ATU39393704
Stand: Jänner 2024
Tel: +43 1 26 4333 444
office@austriatech.at, www.austriatech.at

Copyright Coverphoto: AustriaTech/Shutterstock

AustriaTech steht zu 100% im Eigentum des Bundes. Die Aufgaben des Gesellschafters werden vom Bundesministerium für Klimaschutz, Umwelt, Energie, Mobilität, Innovation und Technologie wahrgenommen. In sämtlichen Publikationen der AustriaTech wird eine gendergerechte Schreibweise berücksichtigt.

Glossar

BEV:	Batterieelektrisches Fahrzeug
FCEV:	Brennstoffzellen-Fahrzeug
PHEV:	Plug-In-Hybrid-Fahrzeug
BEV + FCEV + PHEV:	E-Fahrzeuge