

Elektromobilität in Österreich

Zahlen, Daten & Fakten
Dezember 2021



Highlights im Dezember 2021

Im Dezember wurden 4.416 E-Fahrzeuge in Österreich neu zugelassen und der Bestand ist auf 106.457 angestiegen. Im Bundesländervergleich führt Oberösterreich mit einem BEV-Anteil an Neuzulassungen von 22,48%. Der Mini Cooper ist mit 233 Neuzulassungen im Dezember 2021 das beliebteste BEV-Modell. Beim Markenvergleich führt VW mit rund 18% Marktanteil.

Das monatlich erscheinende Zahlen, Daten & Fakten-Blatt bietet einen kompakten Überblick zu aktuellen Entwicklungen in der Elektromobilität. Als Agentur des Bundes nimmt AustriaTech die Rolle einer Expertinnen- und Expertenorganisation wahr und bereitet die Daten sachlich fundiert und neutral auf.



4.416
E-Fahrzeuge
Neuzulassungen



106.457
E-Fahrzeuge
Bestand



Oberösterreich
Mit 22,48%
höchster BEV-Anteil

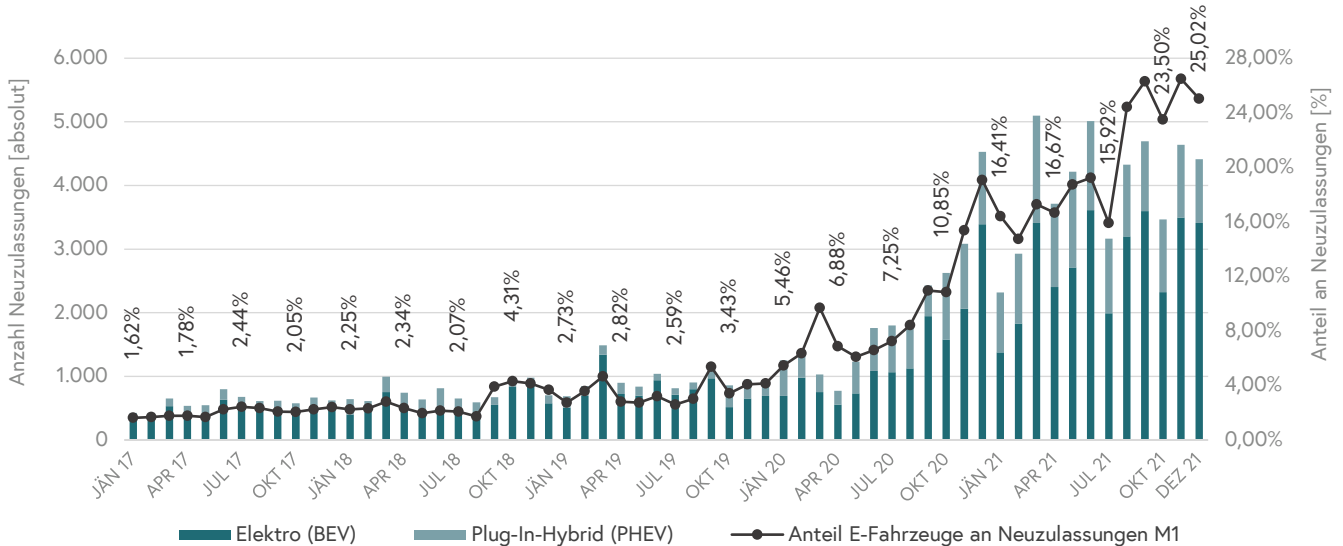


Mini Cooper
Meist zugelassenes
BEV-Modell

Zahlen, Daten und Fakten

Elektromobilität in Österreich, Dezember 2021

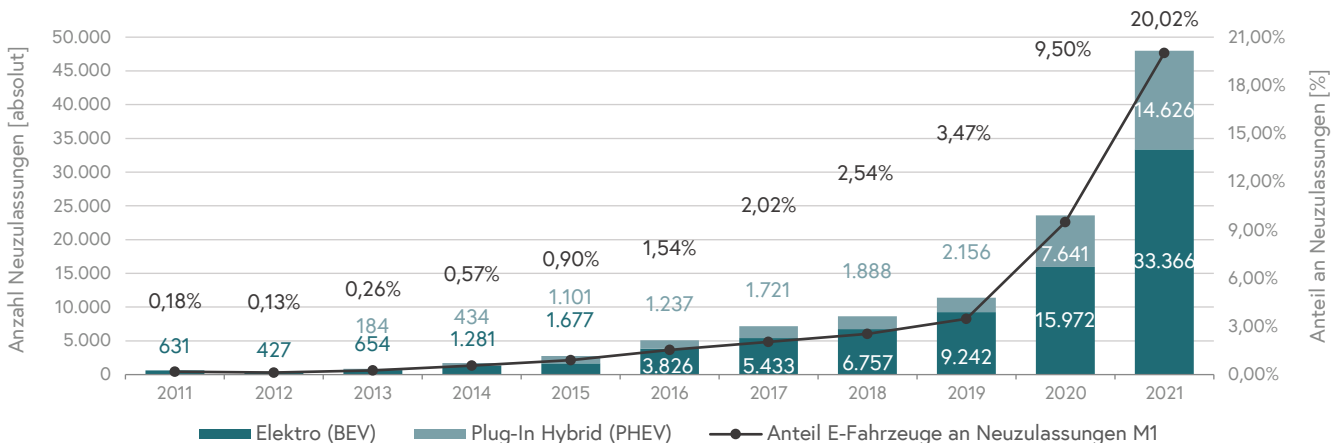
Neuzulassungen von E-Fahrzeugen der Kategorie M1 nach Monat (für Österreich)



Im Vergleichszeitraum seit Jänner 2017 ist ein steter Aufwärtstrend bei den neu zugelassenen E-Fahrzeugen zu erkennen. Im Dezember 2021 wurden 3.411 BEV (-2% zum Vormonat), 1.001 PHEV (-12% zum Vormonat) und vier FCEV (vier Stück zusätzlich im Vergleich zum Vormonat) neu zugelassen. Der Anteil der E-Fahrzeuge an den Neuzulassungen betrug im Dezember 2021 25,02%.

Quelle: Statistik Austria; Datenstand: Ende des jeweiligen Monats bzw. 31.12.2021; Wasserstofffahrzeuge sind aus darstellungstechnischen Gründen nicht in dieser Abbildung enthalten; Darstellung: AustriaTech

Neuzulassungen von E-Fahrzeugen der Kategorie M1 nach Jahr (für Österreich)



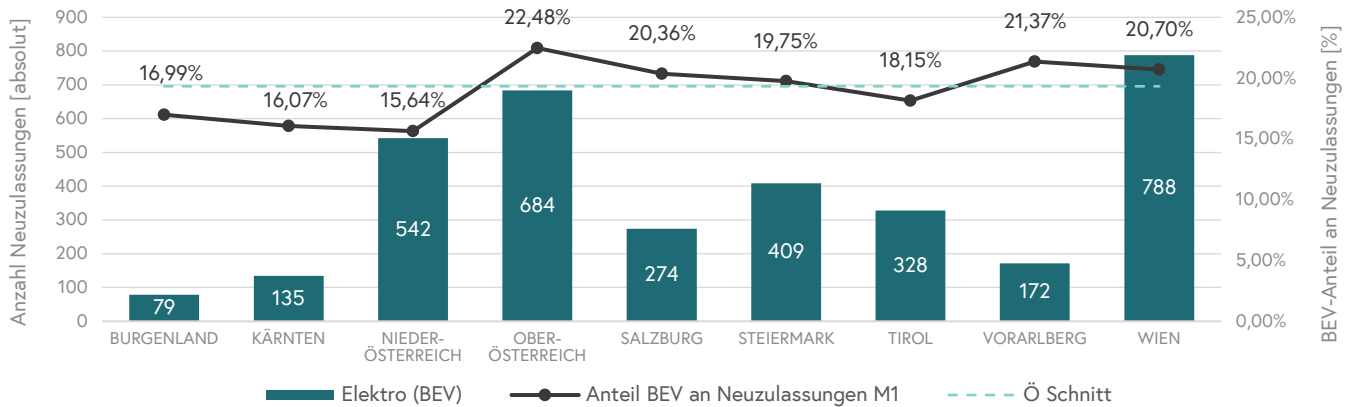
Im Zeitraum Jänner bis Dezember 2021 wurden 33.366 BEV, 14.626 PHEV und 14 FCEV neu zugelassen. Im Vergleich zu Dezember 2020 sind die BEV-Neuzulassungen um 1% gestiegen, die PHEV-Neuzulassungen um 12% gesunken und die FCEV-Neuzulassungen sind um 300% gestiegen. Der E-Fahrzeug Anteil an den Neuzulassungen der Kategorie M1 beträgt im Zeitraum Jänner bis Dezember 2021 20,02%.

Quelle: Statistik Austria; Datenstand: jeweils 31.12. des entsprechenden Jahres bzw. 31.12.2021; Wasserstofffahrzeuge sind aus darstellungstechnischen Gründen nicht in dieser Abbildung enthalten; Darstellung: AustriaTech

Zahlen, Daten und Fakten

Elektromobilität in Österreich, Dezember 2021

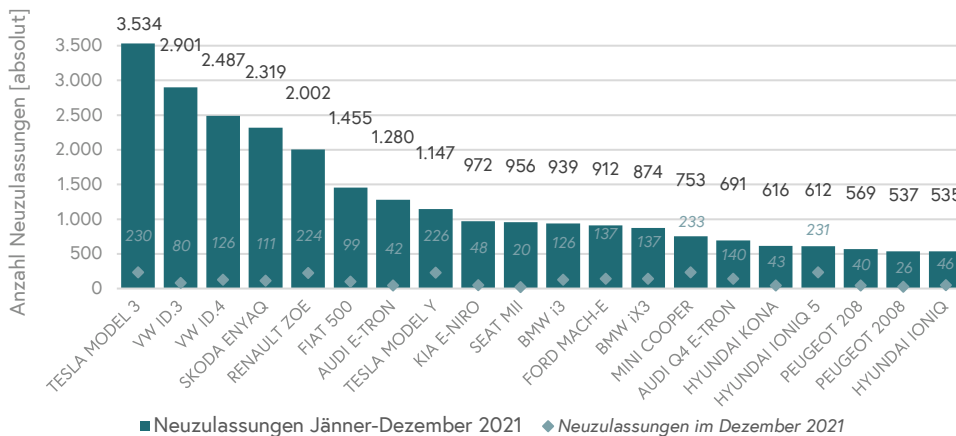
Neuzulassungen von BEV-PKW der Kategorie M1 nach Bundesland (Dezember 2021)



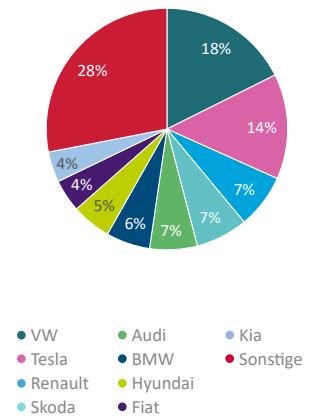
Im Bundesländervergleich zeigt sich, dass Oberösterreich mit 22,48% den höchsten BEV-Anteil an den neu zugelassenen PKW aufweist, gefolgt vom Vorarlberg (21,37%) und Wien (20,70%). Österreich hat einen BEV-Anteil von 19,33%. Bei der absoluten Anzahl an neu zugelassenen BEV liegt Wien mit 788 BEV vorne, gefolgt von Oberösterreich (684) und Niederösterreich (542).

Quelle: Statistik Austria; Datenstand: 31.12.2021; Darstellung: AustriaTech

Neuzulassungen von BEV-PKW der Kategorie M1 nach Modellen (Dezember 2021)



BEV-Marktanteil 2021 (M1)



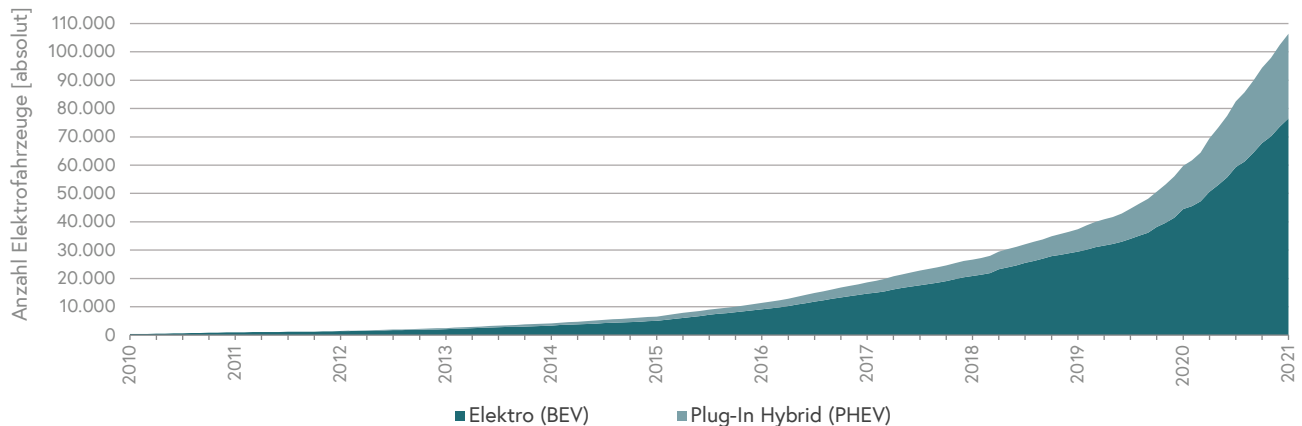
Das im Zeitraum Jänner bis Dezember 2021 am häufigsten neu zugelassene Modell ist das Tesla Model 3 mit 3.534 Stück, gefolgt vom VW ID.3 mit 2.901 Stück und dem VW ID.4 mit 2.487 Stück. Das Modell mit den meisten Neuzulassungen im Dezember ist der Mini Cooper mit 233 Stück, gefolgt vom Hyundai Ioniq 5 mit 231 Stück und dem Tesla Model 3 mit 230 Stück. Beim Marktanteil der Neuzulassungen von Jänner bis Dezember 2021 nimmt VW mit rund 18% den ersten Platz ein, gefolgt von Tesla mit rund 14% und anschließend Renault mit rund 7%.

Quelle: Statistik Austria; Datenstand: 31.12.2021; aus darstellungstechnischen Gründen sind in der linken Abbildung nur die Top 20 enthalten; Darstellung: AustriaTech

Zahlen, Daten und Fakten

Elektromobilität in Österreich, Dezember 2021

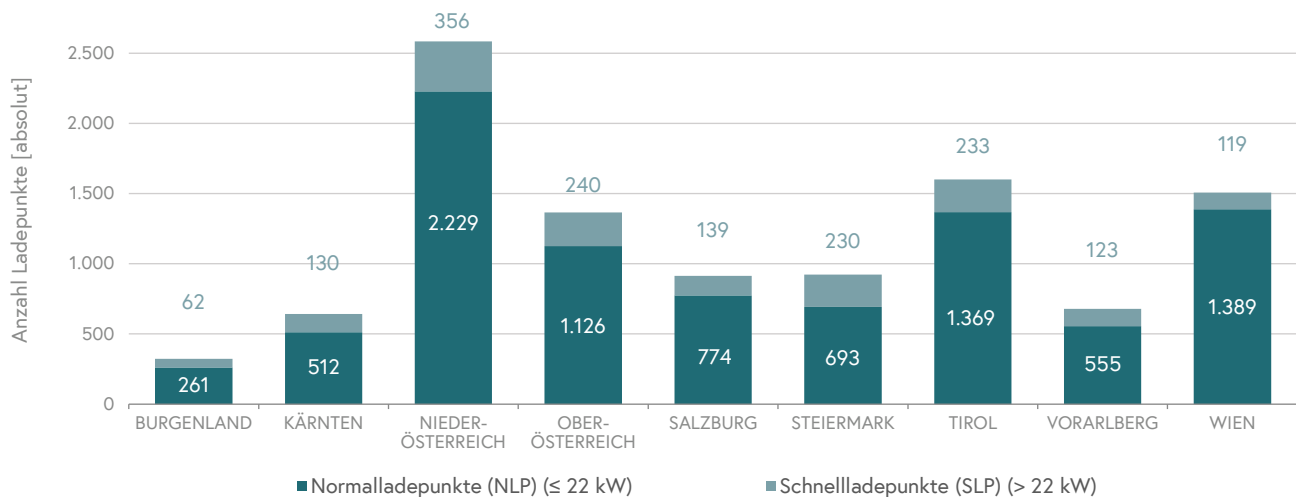
Bestand von E-Fahrzeugen der Kategorie M1 im Zeitverlauf (für Österreich)



War zwischen den Jahren 2010 und 2012 nur ein moderater Anstieg des Bestands von Elektrofahrzeugen zu verzeichnen (ca. 1.400 im Jahr 2012), steigt seitdem die Zahl elektrisch betriebener Fahrzeuge stark an, so auch im Dezember 2021. Mit Ende Dezember 2021 waren somit 106.457 Elektrofahrzeuge (inkl. PHEV und FCEV) auf Österreichs Straßen unterwegs, das entspricht einem Anteil am Gesamtbestand von 2,07%.

Quelle: Statistik Austria; Datenstand: jeweils 31.12. des entsprechenden Jahres bzw. 31.12.2021; Wasserstofffahrzeuge sind aus darstellungstechnischen Gründen nicht in dieser Abbildung enthalten; Darstellung: AustriaTech

Öffentlich zugängliche Ladepunkte in Österreich



Die Abbildung stellt öffentlich zugängliche Normal- und Schnellladepunkte gemäß der Richtlinie 2014/94/EU pro Bundesland dar. In Summe gab es nach dem vierten Quartal 2021 8.908 Normalladepunkte und 1.632 Schnellladepunkte. Zu diesem Zeitpunkt kommen in Österreich auf einen NLP rund zwölf E-PKW (BEV und PHEV) und auf einen SLP rund 65. Insgesamt sind es 10.540 Ladepunkte in Österreich, wo auf einen Ladepunkt rund zehn E-PKW kommen.

Quelle: ladestellen.at (E-Control); Datenstand: 22.01.2022; Darstellung: AustriaTech

Zahlen, Daten und Fakten

Elektromobilität in Österreich, Dezember 2021

Tabelle Fahrzeugbestand Österreich nach Fahrzeugart, Kraftstoffart bzw. Energiequelle

Fahrzeugarten, Kraftstoffarten bzw. Energiequellen	2012	2013	2014	2015	2016	2017	2018	2019	2020	2021 Dez
Personenkraftwagen Kl. M1	4.584.202	4.641.308	4.694.921	4.748.048	4.821.557	4.898.578	4.978.852	5.039.548	5.091.827	5.133.836
Benzin inkl. Flex-Fuel	2.001.295	2.003.699	2.011.104	2.019.139	2.038.019	2.080.434	2.139.239	2.179.235	2.195.578	2.197.006
Diesel	2.570.124	2.621.133	2.663.063	2.702.922	2.749.046	2.770.470	2.776.332	2.772.854	2.762.273	2.717.475
Elektro (BEV)	1.389	2.070	3.386	5.032	9.073	14.618	20.831	29.523	44.507	76.539
Erdgas CNG (monovalent & bivalent)	3.109	3.651	4.262	4.775	5.031	5.206	5.542	5.746	5.731	5.455
Plug-In Hybrid (PHEV)	k. A.	408	776	1.512	2.287	3.948	5.710	8.042	15.237	29.863
Wasserstoff (FCEV)	k. A.	k. A.	3	6	13	19	24	41	45	55
Elektrofahrzeuge im Bestand M1 (BEV, PHEV, FCEV)	1.389	2.478	4.165	6.550	11.373	18.585	26.565	37.606	59.789	106.457
Elektrofahrzeuge – Veränderung gegenüber Vorjahr	40,4%	78,4%	68,1%	57,3%	73,6%	63,4%	42,9%	38,9%	59,0%	76,8%
Elektrofahrzeug-Anteil am Gesamtbestand M1	0,03%	0,05%	0,09%	0,14%	0,24%	0,38%	0,53%	0,75%	1,17%	2,07%
Weitere reine Elektrofahrzeuge der Klassen L, M, N	5.120	5.594	6.067	6.532	7.524	8.912	10.920	13.311	16.080	22.235
Motorbikes/Trikes/Quadracycles (Kl. L)	4.565	4.835	5.116	5.324	5.907	7.057	8.614	10.533	12.565	16.330
Omnibusse Klasse M2 und M3	126	139	131	138	149	143	154	161	172	183
Lastkraftwagen Klasse N1 (< 3,5 to)	428	619	819	1.069	1.467	1.711	2.141	2.605	3.330	5.671
Lastkraftwagen Klasse N2, N3 (> 3,5 to)	1	1	1	1	1	1	11	12	13	51

Quelle: Statistik Austria; Datenstand: jeweils 31.12. des entsprechenden Jahres und bis 31.12.2021; Die Bestandszahlen 2021 (Dez) für Plug-In Hybride sowie für weitere Elektrofahrzeuge der Klassen L, M, N wurden auf Basis des Altbestands und der Neuzulassungen des jeweiligen Monats berechnet; Darstellung: AustriaTech

Tabelle Neuzulassungen Österreich nach Fahrzeugart, Kraftstoffart bzw. Energiequelle

Fahrzeugarten, Kraftstoffarten bzw. Energiequellen	2012	2013	2014	2015	2016	2017	2018	2019	2020	2021 Dez
Personenkraftwagen Kl. M1	336.010	319.035	303.318	308.555	329.604	353.320	341.068	329.363	248.740	239.803
Benzin inkl. Flex-Fuel	143.325	134.276	126.503	122.832	131.756	163.701	184.150	176.706	107.771	91.478
Diesel	189.622	180.901	172.381	179.822	188.820	175.458	140.111	126.311	90.909	58.263
Elektro (BEV)	427	654	1.281	1.677	3.826	5.433	6.757	9.242	15.972	33.366
Erdgas CNG (monovalent & bivalent)	460	628	788	703	484	435	641	578	407	85
Plug-In Hybrid (PHEV)	0	184	434	1.101	1.237	1.721	1.888	2.156	7.641	14.626
Wasserstoff (FCEV)	0	0	3	9	5	0	7	19	14	14
E-Fahrzeuge Neuzulassungen M1 (BEV, PHEV, FCEV)	427	838	1.718	2.787	5.068	7.154	8.652	11.417	23.627	48.006
Elektrofahrzeug-Anteil an Neuzulassungen M1	0,13%	0,26%	0,57%	0,90%	1,54%	2,02%	2,54%	3,47%	9,50%	20,02%
Weitere reine Elektrofahrzeuge der Klassen L, M, N	1.400	791	876	930	1.949	1.910	2.724	3.141	3.558	6.155
Motorbikes/Trikes/Quadracycles (Kl. L)	1.094	585	672	651	1.478	1.667	2.251	2.617	2.805	3.765
Omnibusse Klasse M2 und M3	14	15	1	12	22	6	17	22	14	11
Lastkraftwagen Klasse N1 (< 3,5 to)	292	191	203	267	449	237	446	500	739	2.341
Lastkraftwagen Klasse N2, N3 (> 3,5 to)	0	0	0	0	0	0	10	2	0	38

Quelle: Statistik Austria; Datenstand: jeweils 31.12. des entsprechenden Jahres und bis 31.12.2021; Die Werte des aktuellen Jahres sind kumuliert (Jän-Dez); Darstellung: AustriaTech

Zahlen, Daten und Fakten

Elektromobilität in Österreich, Dezember 2021

Glossar

E-Fahrzeuge	BEV + PHEV + FCEV
BEV	Batterieelektrisches Fahrzeug
PHEV	Plug-In-Hybrid Fahrzeug
FCEV	Brennstoffzellenfahrzeug

Über AustriaTech

AustriaTech ist eine 100% Tochter des Bundesministeriums für Klimaschutz, Umwelt, Energie, Mobilität, Innovation und Technologie (BMK). Sie agiert als Integrator im Themenfeld der Mobilität und unterstützt bei der Transformation hin zu einem ökologischen, effizienten und modernen Verkehrssystem, von neuen Services über digitale Infrastruktur bis hin zu automatisierter Mobilität. Die Tätigkeiten im Bereich Elektromobilität umfassen unter anderem ein laufendes Monitoring und die jährlich erscheinenden Highlights der Elektromobilität sowie die Mitarbeit in verschiedenen Fachgremien und die Unterstützung des Ministeriums bei laufenden Aktivitäten wie Förderungen, Forschungsprogrammen, Leitfäden und Ähnlichem.

Alle Zahlen, Daten und Fakten finden Sie unter:

bmk.gv.at/e-faktencheck

Medieninhaber und Herausgeber:

Bundesministerium für Klimaschutz, Umwelt, Energie,
Mobilität, Innovation und Technologie

Radetzkystraße 2, A-1030 Wien, Tel +43 (0) 1 711 62 65 0

Coverphoto ©Shutterstock / GLF Media

Erstellt und gestaltet von AustriaTech, Dezember 2021

Bei Fragen wenden Sie sich bitte an: e-mobility@austriatech.at

 Bundesministerium
Klimaschutz, Umwelt,
Energie, Mobilität,
Innovation und Technologie

austriatech