

Elektromobilität in Österreich

Zahlen, Daten & Fakten
August 2019

Highlights im August 2019

Im August wurden 903 E-Fahrzeuge in Österreich neu zugelassen und der Bestand ist auf 33.757 angestiegen. Im Bundesländervergleich führt Burgenland mit einem BEV-Anteil an den Neuzulassungen von 4,18%. Der BMW i3 ist mit 156 Neuzulassungen im August 2019 das beliebteste BEV-Modell. Beim Markenvergleich führt Tesla mit rund 32% Marktanteil. Das monatlich erscheinende Zahlen, Daten & Fakten-Blatt bietet einen kompakten Überblick zu aktuellen Entwicklungen in der Elektromobilität. Als Agentur des Bundes nimmt AustriaTech die Rolle einer ExpertInnenorganisation wahr und bereitet die Daten sachlich fundiert und neutral auf.



903
E-Fahrzeuge
Neuzulassungen



33.757
E-Fahrzeuge
Bestand



Burgenland
Mit 4,18%
höchster BEV-Anteil

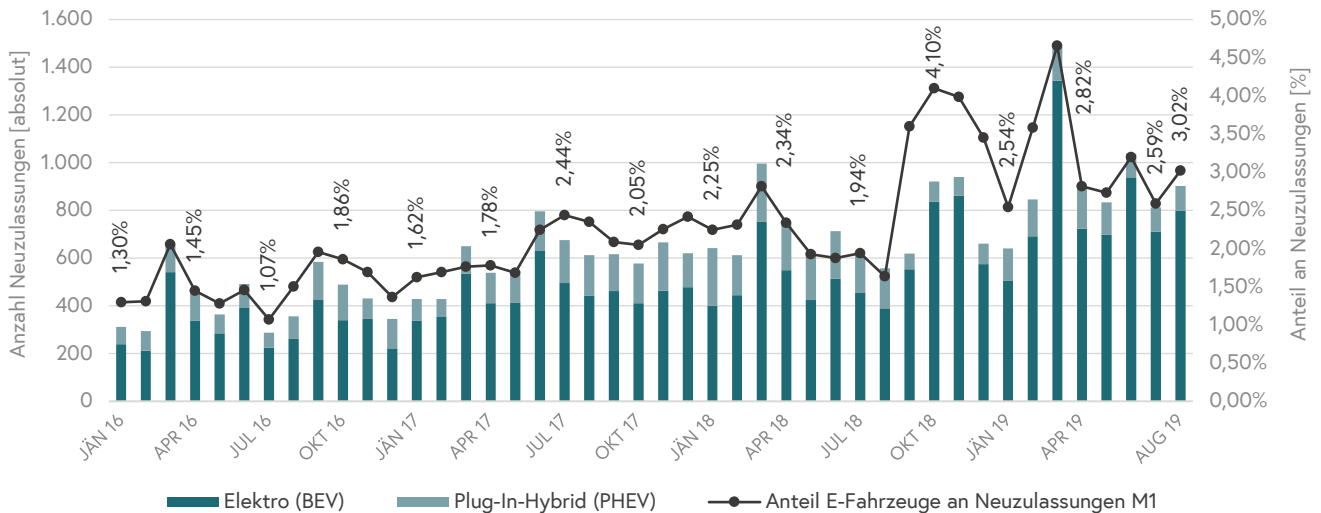


BMW i3
Meist Zugelassenes
BEV-Modell

Zahlen, Daten und Fakten

Elektromobilität in Österreich, August 2019

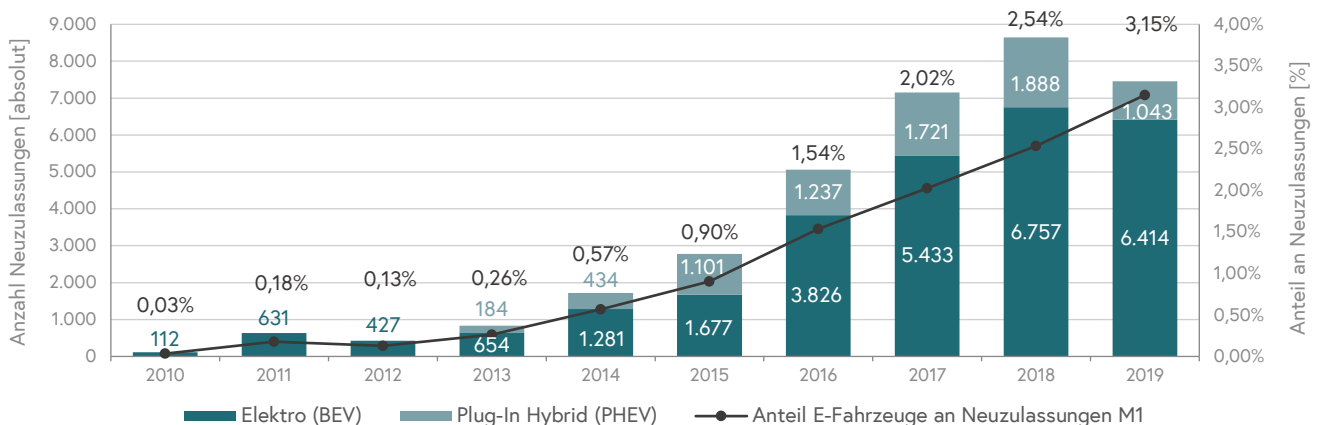
Neuzulassungen von E-Fahrzeugen der Kategorie M1 nach Monat (für Österreich)



Im Vergleichszeitraum seit Jänner 2016 ist ein steter Aufwärtstrend bei den neu zugelassenen E-Fahrzeugen zu erkennen. Im August 2019 wurden 799 BEV (+12% zum Vormonat), 103 PHEV (+2% zum Vormonat) und ein FCEV (-67% zum Vormonat) neu zugelassen. Der Anteil der E-Fahrzeuge an den Neuzulassungen betrug im August 2019 3,02%.

Quelle: Statistik Austria; Datenstand: Ende des jeweiligen Monats bzw. 31.08.2019; Wasserstofffahrzeuge sind aus darstellungstechnischen Gründen nicht in dieser Abbildung enthalten; Darstellung: AustriaTech

Neuzulassungen von E-Fahrzeugen der Kategorie M1 nach Jahr (für Österreich)



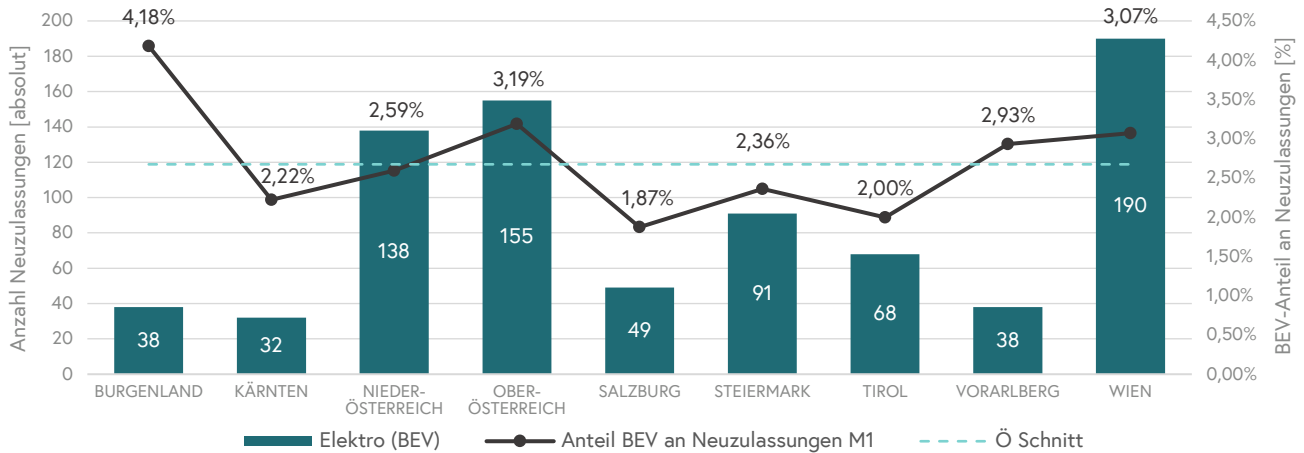
Im Zeitraum Jänner bis August 2019 wurden 6.414 BEV, 1.043 PHEV und 13 FCEV neu zugelassen. Im Vergleich zu August 2018 sind die BEV-Neuzulassungen um 105% gestiegen, die PHEV-Neuzulassungen um 39% gesunken und die FCEV-Neuzulassungen von zwei auf ein Stück gesunken. Der E-Fahrzeug Anteil an den Neuzulassungen der Kategorie M1 beträgt im Zeitraum Jänner bis August 2019 3,15%.

Quelle: Statistik Austria; Datenstand: jeweils 31.12. des entsprechenden Jahres bzw. 31.08.2019; Wasserstofffahrzeuge sind aus darstellungstechnischen Gründen nicht in dieser Abbildung enthalten; Darstellung: AustriaTech

Zahlen, Daten und Fakten

Elektromobilität in Österreich, August 2019

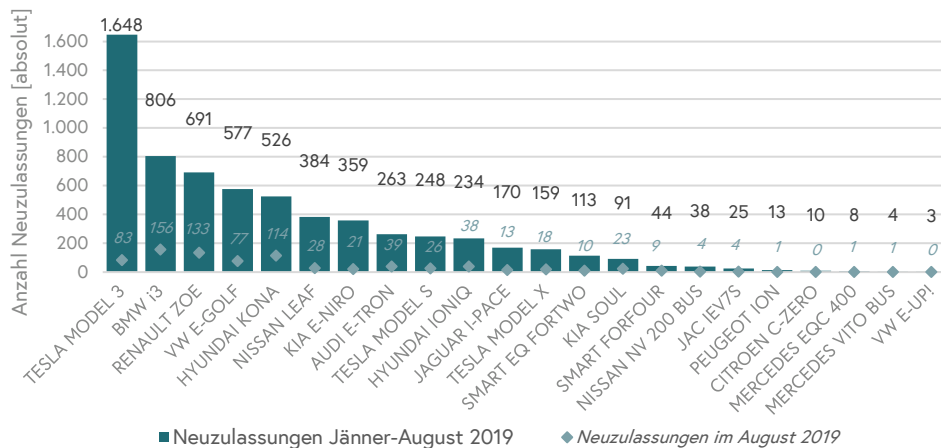
Neuzulassungen von BEV-PKW der Kategorie M1 nach Bundesland (August 2019)



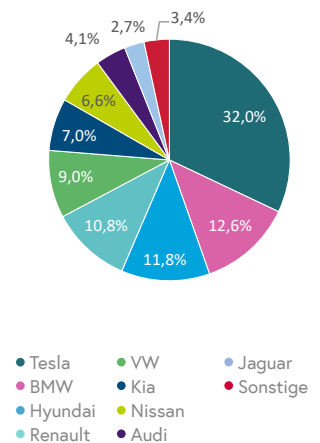
Im Bundesländervergleich zeigt sich, dass das Burgenland mit 4,18% den höchsten BEV-Anteil an den neu zugelassenen PKW aufweist, gefolgt von Oberösterreich (3,19%) und Wien (3,07%). Österreich hat einen BEV-Anteil von 2,70%. Bei der absoluten Anzahl an neu zugelassenen BEV liegt Wien mit 190 E-PKW vorne, gefolgt von Oberösterreich (155) und Niederösterreich (138).

Quelle: Statistik Austria; Datenstand: 31.08.2019; Darstellung: AustriaTech

Neuzulassungen von BEV-PKW der Kategorie M1 nach Modellen (kumuliert bis August 2019)



BEV-Marktanteil 2019 (M1)



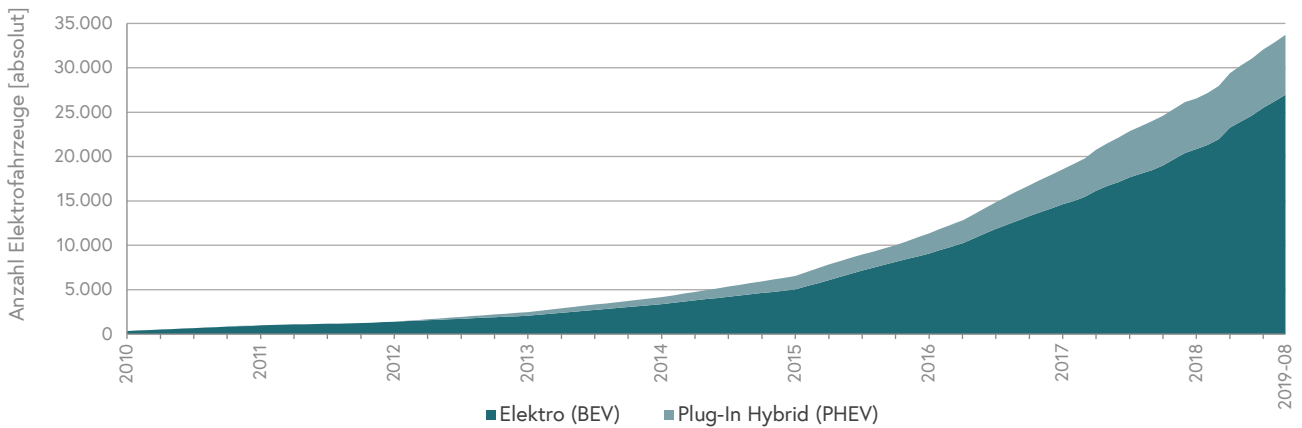
Das im Zeitraum Jänner bis August 2019 am häufigsten neu zugelassene Modell ist das Tesla Model 3 mit 1.648 Stück, gefolgt vom BMW i3 mit 806 Stück und dem Renault Zoe mit 691 Stück. Das Modell mit den meisten Neuzulassungen im August ist der BMW i3 mit 156 Stück, gefolgt vom Renault Zoe mit 133 Stück und dem Hyundai Kona mit 114 Stück. Beim Marktanteil der Neuzulassungen von Jänner bis August 2019 nimmt Tesla mit rund 32% den ersten Platz ein, gefolgt von BMW mit rund 13% und anschließend Hyundai mit rund 12%.

Quelle: Statistik Austria; Datenstand: 31.08.2019; Darstellung: AustriaTech

Zahlen, Daten und Fakten

Elektromobilität in Österreich, August 2019

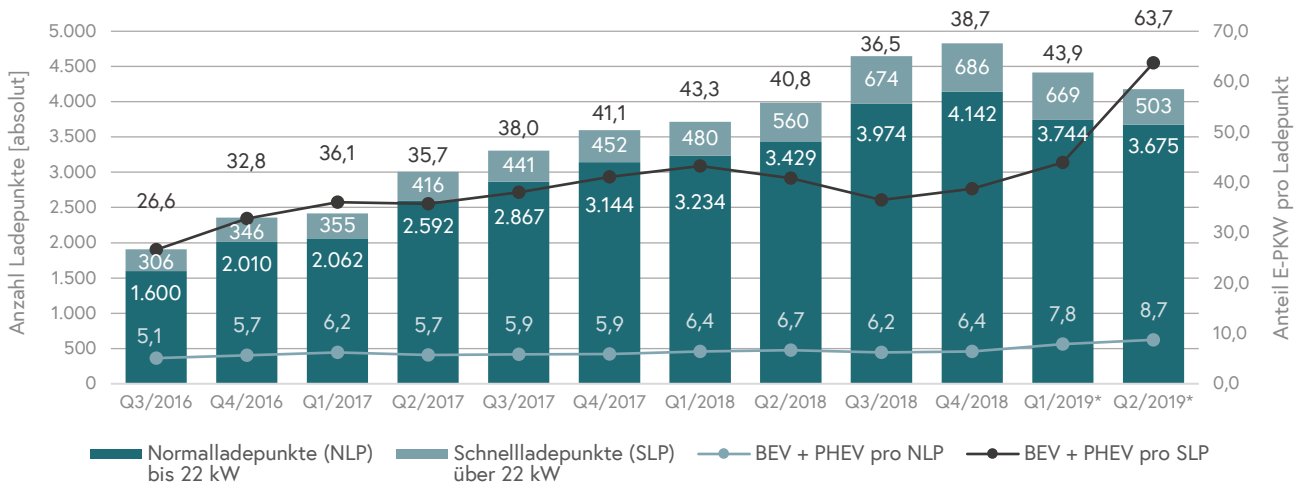
Bestand von E-Fahrzeugen der Kategorie M1 im Zeitverlauf (für Österreich)



War zwischen den Jahren 2010 und 2012 nur ein moderater Anstieg des Bestands von Elektrofahrzeugen zu verzeichnen (ca. 1.400 im Jahr 2012), steigt seitdem die Zahl elektrisch betriebener Fahrzeuge stark an, so auch im August 2019. Mit Ende August 2019 waren somit 33.757 Elektrofahrzeuge auf Österreichs Straßen unterwegs, das entspricht einem Anteil am Gesamtbestand von 0,67%.

Quelle: Statistik Austria; Datenstand: jeweils 31.12. des entsprechenden Jahres bzw. 31.08.2019; Wasserstofffahrzeuge sind aus darstellungstechnischen Gründen nicht in dieser Abbildung enthalten; Darstellung: AustriaTech

Öffentlich zugängliche Ladepunkte in Österreich



Die Abbildung stellt öffentlich zugängliche Normal- und Schnellladepunkte gemäß der Richtlinie 2014/94/EU dar. In Summe gibt es bis zum Ende des 2. Quartals 2019 3.675 Normalladepunkte und 503 Schnellladepunkte. Zu diesem Zeitpunkt kommen auf einen NLP rund neun E-PKW (BEV und PHEV) und auf einen SLP rund 64.

Quelle: <http://e-tankstellenfinder.com>; Datenstand: jeweils Quartalsende des jeweiligen Jahres; Darstellung: AustriaTech

*Aufgrund von Datenbankbereinigungen kam es ab Q1/2019 zu einer Abnahme der Ladepunkteanzahl. Diese Reduktion gab es lediglich in der zugrunde liegenden Datenbank, effektiv haben sich die Ladepunkte nicht verringert.

Zahlen, Daten und Fakten

Elektromobilität in Österreich, August 2019

Tabelle Fahrzeugbestand Österreich nach Fahrzeugart, Kraftstoffart bzw. Energiequelle

Fahrzeugarten, Kraftstoffarten bzw. Energiequellen	2010	2011	2012	2013	2014	2015	2016	2017	2018	2019 Aug
Personenkraftwagen Kl. M1	4.441.027	4.513.421	4.584.202	4.641.308	4.694.921	4.748.048	4.821.557	4.898.578	4.978.852	5.036.303
Benzin inkl. Flex-Fuel	1.988.079	1.997.066	2.001.295	2.003.699	2.011.104	2.019.139	2.038.019	2.080.434	2.139.239	2.178.850
Diesel	2.445.506	2.506.511	2.570.124	2.621.133	2.663.063	2.702.922	2.749.046	2.770.470	2.776.332	2.779.082
Elektro (BEV)	353	989	1.389	2.070	3.386	5.032	9.073	14.618	20.831	26.964
Erdgas CNG (monovalent & bivalent)	0	2.670	3.109	3.651	4.262	4.775	5.031	5.206	5.542	5.633
Plug-In Hybrid (PHEV)	k. A.	k. A.	k. A.	408	776	1.512	2.287	3.948	5.710	6.753
Wasserstoff (FCEV)	k. A.	k. A.	k. A.	k. A.	3	6	13	19	24	40
Elektrofahrzeuge im Bestand M1 (BEV, PHEV, FCEV)	353	989	1.389	2.478	4.165	6.550	11.373	18.585	26.565	33.757
Elektrofahrzeuge – Veränderung gegenüber Vorjahr	58,3%	180,2%	40,4%	78,4%	68,1%	57,3%	73,6%	63,4%	42,9%	40,6%
Elektrofahrzeug-Anteil am Gesamtbestand M1	0,01%	0,02%	0,03%	0,05%	0,09%	0,14%	0,24%	0,38%	0,53%	0,67%
Weitere reine Elektrofahrzeuge der Klassen L, M, N	3.217	4.024	5.120	5.594	6.067	6.532	7.524	8.912	10.920	13.454
Motorbikes/Trikes/Quadricycles (Kl. L)	3.034	3.772	4.565	4.835	5.116	5.324	5.907	7.057	8.614	10.758
Omnibusse Klasse M2 und M3	113	116	126	139	131	138	149	143	154	164
Lastkraftwagen Klasse N1 (< 3,5 to)	69	135	428	619	819	1.069	1.467	1.711	2.141	2.519
Lastkraftwagen Klasse N2, N3 (> 3,5 to)	1	1	1	1	1	1	1	1	11	13

Quelle: Statistik Austria; Datenstand: jeweils 31.12. des entsprechenden Jahres und bis 31.08.2019; Die Bestandszahlen 2019 (August) für Plug-In Hybride sowie für weitere Elektrofahrzeuge der Klassen L, M, N wurden auf Basis des Altbestands und der Neuzulassungen des jeweiligen Monats berechnet; Darstellung: AustriaTech

Tabelle Neuzulassungen Österreich nach Fahrzeugart, Kraftstoffart bzw. Energiequelle

Fahrzeugarten, Kraftstoffarten bzw. Energiequellen	2010	2011	2012	2013	2014	2015	2016	2017	2018	2019 Aug
Personenkraftwagen Kl. M1	328.563	356.145	336.010	319.035	303.318	308.555	329.604	353.320	341.068	237.251
Benzin inkl. Flex-Fuel	159.740	159.027	143.325	134.276	126.503	122.832	131.756	163.701	184.150	129.895
Diesel	167.130	194.721	189.622	180.901	172.381	179.822	188.820	175.458	140.111	90.867
Elektro (BEV)	112	631	427	654	1.281	1.677	3.826	5.433	6.757	6.414
Erdgas CNG (monovalent & bivalent)	333	444	460	628	788	703	484	435	641	335
Plug-In Hybrid (PHEV)	0	0	0	184	434	1.101	1.237	1.721	1.888	1.043
Wasserstoff (FCEV)	0	0	0	0	3	9	5	0	7	13
E-Fahrzeuge Neuzulassungen M1 (BEV, PHEV, FCEV)	112	631	427	838	1.718	2.787	5.068	7.154	8.652	7.470
Elektrofahrzeug-Anteil an Neuzulassungen M1	0,03%	0,18%	0,13%	0,26%	0,57%	0,90%	1,54%	2,02%	2,54%	3,15%
Weitere reine Elektrofahrzeuge der Klassen L, M, N	1.225	979	1.400	791	876	930	1.949	1.910	2.724	2.534
Motorbikes/Trikes/Quadricycles (Kl. L)	1.206	923	1.094	585	672	651	1.478	1.667	2.251	2.144
Omnibusse Klasse M2 und M3	8	5	14	15	1	12	22	6	17	10
Lastkraftwagen Klasse N1 (< 3,5 to)	11	51	292	191	203	267	449	237	446	378
Lastkraftwagen Klasse N2, N3 (> 3,5 to)	0	0	0	0	0	0	0	0	10	2

Quelle: Statistik Austria; Datenstand: jeweils 31.12. des entsprechenden Jahres und bis 31.08.2019; Die Werte des aktuellen Jahres sind kumuliert (Jän - Aug).;

Darstellung: AustriaTech

Zahlen, Daten und Fakten

Elektromobilität in Österreich, August 2019

Glossar

E-Fahrzeuge	BEV + PHEV + FCEV
BEV	Batterieelektrisches Fahrzeug
PHEV	Plug-In-Hybrid Fahrzeug
FCEV	Brennstoffzellenfahrzeug

Über AustriaTech

AustriaTech ist eine 100% Tochter des Bundesministeriums für Verkehr, Innovation und Technologie (BMVIT). Sie agiert als Integrator im Themenfeld der Mobilität und unterstützt bei der Transformation hin zu einem ökologischen, effizienten und modernen Verkehrssystem, von neuen Services über digitale Infrastruktur bis hin zu automatisierter Mobilität. Die Tätigkeiten im Bereich Elektromobilität umfassen unter anderem ein laufendes Monitoring und die jährlich erscheinenden Highlights der Elektromobilität sowie die Mitarbeit in verschiedenen Fachgremien und die Unterstützung des Ministeriums bei laufenden Aktivitäten wie Förderungen, Forschungsprogrammen, Leitfäden und Ähnlichem.

Alle Zahlen, Daten und Fakten finden Sie unter:


www.bmvit.gv.at/verkehr/elektromobilitaet/zahlen/index.html

Medieninhaber und Herausgeber:

Bundesministerium für Verkehr, Innovation und Technologie
Radetzkystraße 2, A-1030 Wien, Tel +43 (0) 1 711 62 65 0

Erstellt von AustriaTech, August 2019

Bei Fragen wenden Sie sich bitte an: e-mobility@austriatech.at

 Bundesministerium
Verkehr, Innovation
und Technologie

austriatech