

Elektromobilität in Österreich

Zahlen, Daten & Fakten
Februar 2022

Highlights im Februar 2022

Im Februar wurden 3.042 E-Fahrzeuge in Österreich neu zugelassen und der Bestand ist auf 111.549 angestiegen. Im Bundesländervergleich führt Vorarlberg mit einem BEV-Anteil an Neuzulassungen von 16,93%. Das Tesla Model Y ist mit 367 Neuzulassungen im Februar 2022 das beliebteste BEV-Modell. Beim Markenvergleich führt Audi mit rund 12% Marktanteil.

Das monatlich erscheinende Zahlen, Daten & Fakten-Blatt bietet einen kompakten Überblick zu aktuellen Entwicklungen in der Elektromobilität. Als Agentur des Bundes nimmt AustriaTech die Rolle einer Expertinnen- und Expertenorganisation wahr und bereitet die Daten sachlich fundiert und neutral auf.



3.042
E-Fahrzeuge
Neuzulassungen



111.549
E-Fahrzeuge
Bestand



Vorarlberg
Mit 16,93%
höchster BEV-Anteil

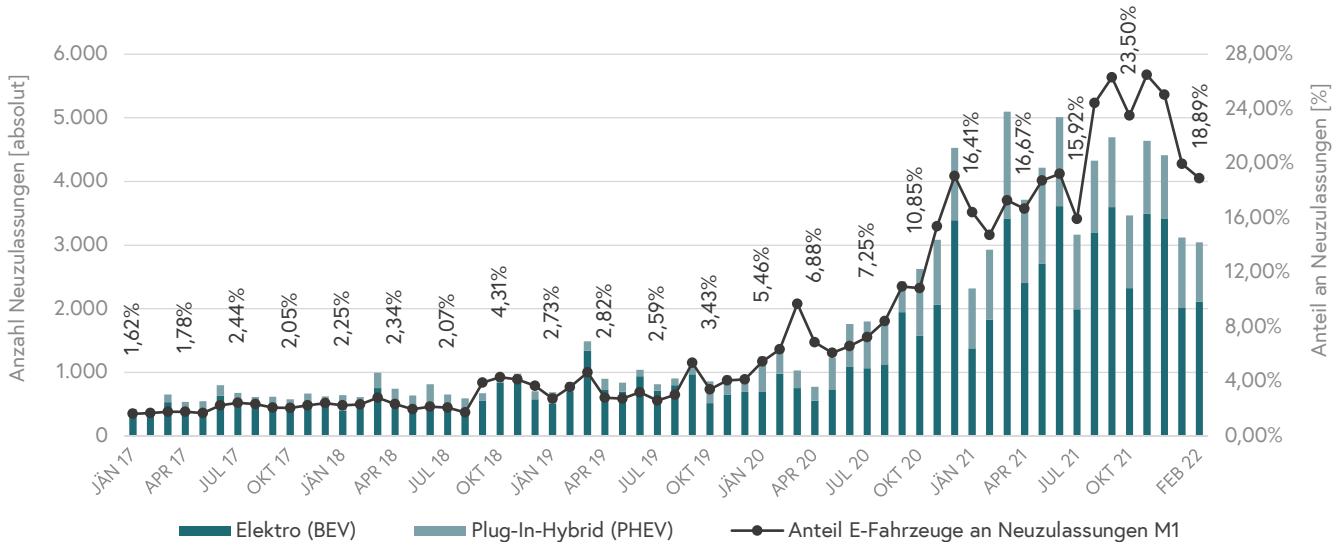


Tesla Model Y
Meist zugelassenes
BEV-Modell

Zahlen, Daten und Fakten

Elektromobilität in Österreich, Februar 2022

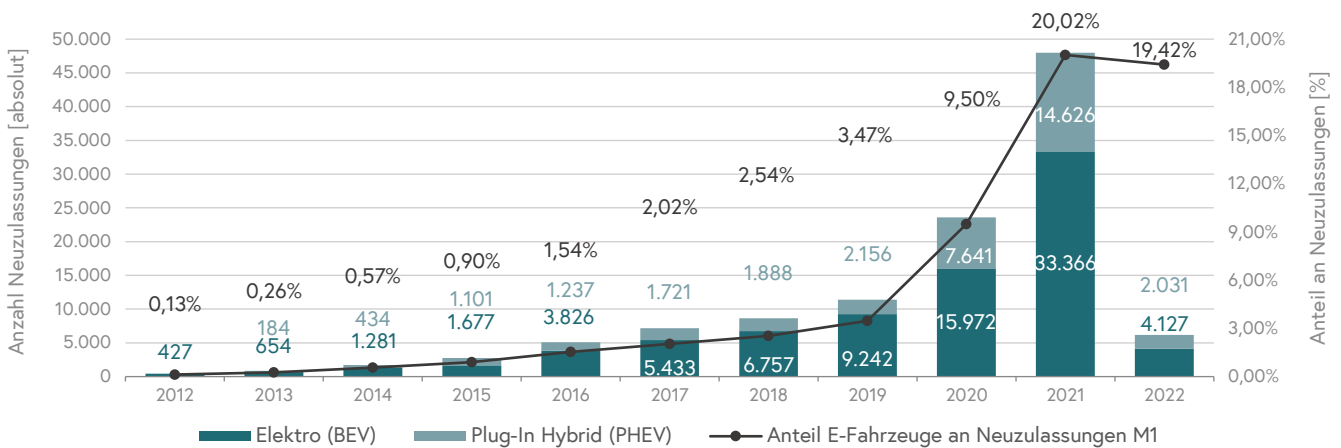
Neuzulassungen von E-Fahrzeugen der Kategorie M1 nach Monat (für Österreich)



Im Vergleichszeitraum seit Jänner 2017 ist ein steter Aufwärtstrend bei den neu zugelassenen E-Fahrzeugen zu erkennen. Im Februar 2022 wurden 2.114 BEV (+5% zum Vormonat), 927 PHEV (-16% zum Vormonat) und ein FCEV (ein Stück mehr im Vergleich zum Vormonat) neu zugelassen. Der Anteil der E-Fahrzeuge an den Neuzulassungen betrug im Februar 2022 18,89%.

Quelle: Statistik Austria; Datenstand: Ende des jeweiligen Monats bzw. 28.02.2022; Wasserstofffahrzeuge sind aus darstellungstechnischen Gründen nicht in dieser Abbildung enthalten; Darstellung: AustriaTech

Neuzulassungen von E-Fahrzeugen der Kategorie M1 nach Jahr (für Österreich)



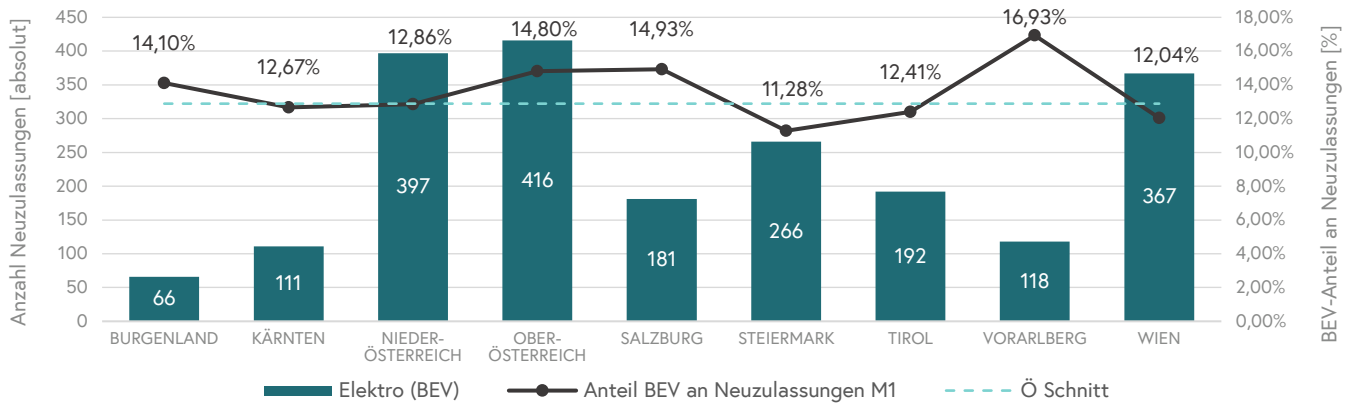
Im Zeitraum Jänner bis Februar 2022 wurden 4.127 BEV, 2.031 PHEV und ein FCEV neu zugelassen. Im Vergleich zu Februar 2021 sind die BEV-Neuzulassungen um 15% gestiegen, die PHEV-Neuzulassungen um 15% gesunken und die FCEV-Neuzulassungen um ein Stück gestiegen. Der E-Fahrzeug Anteil an den Neuzulassungen der Kategorie M1 beträgt im Februar 2022 19,42%.

Quelle: Statistik Austria; Datenstand: jeweils 31.12. des entsprechenden Jahres bzw. 28.02.2022; Wasserstofffahrzeuge sind aus darstellungstechnischen Gründen nicht in dieser Abbildung enthalten; Darstellung: AustriaTech

Zahlen, Daten und Fakten

Elektromobilität in Österreich, Februar 2022

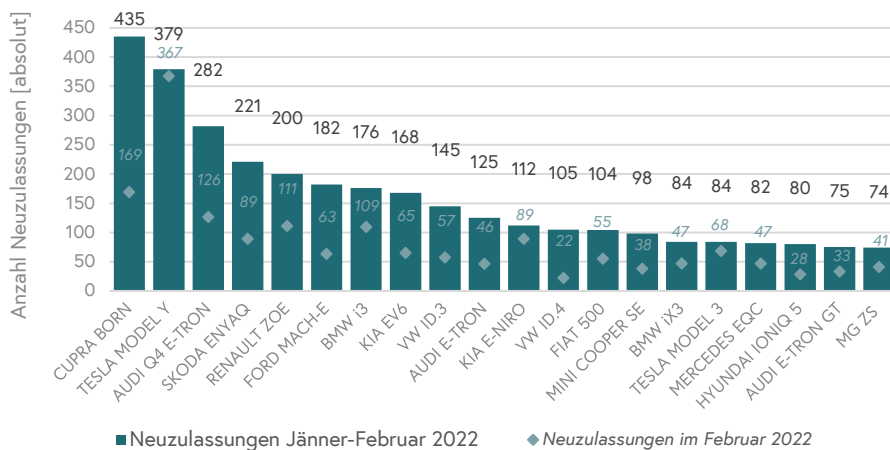
Neuzulassungen von BEV-PKW der Kategorie M1 nach Bundesland (Februar 2022)



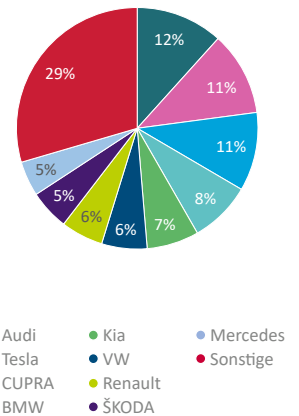
Im Bundesländervergleich zeigt sich, dass Vorarlberg mit 16,93% den höchsten BEV-Anteil an den neu zugelassenen PKW aufweist, gefolgt von Salzburg (14,93%) und Oberösterreich (14,80%). Österreich hat einen BEV-Anteil von 13,13%. Bei der absoluten Anzahl an neu zugelassenen BEV liegt Oberösterreich mit 416 BEV vorne, gefolgt von Niederösterreich (397) und Wien (367).

Quelle: Statistik Austria; Datenstand: 28.02.2022; Darstellung: AustriaTech

Neuzulassungen von BEV-PKW der Kategorie M1 nach Modellen (Februar 2022)



BEV-Marktanteil 2022 (M1)



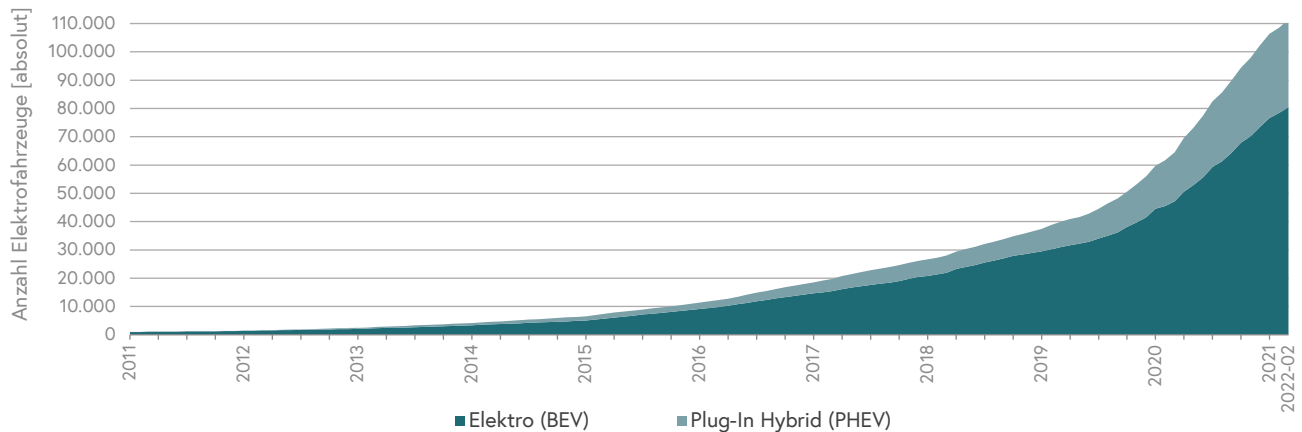
Das im Zeitraum Jänner bis Februar 2022 am häufigsten neu zugelassene Modell ist der CUPRA Born mit 435 Stück, gefolgt vom Tesla Model Y mit 379 Stück und dem Audi Q4 e-tron mit 282 Stück. Das Modell mit den meisten Neuzulassungen im Februar ist das Tesla Model Y mit 367 Stück, gefolgt vom CUPRA Born mit 169 Stück und dem Audi Q4 e-tron mit 126 Stück. Beim Marktanteil der Neuzulassungen von Jänner bis Februar 2022 nimmt Audi mit rund 12% den ersten Platz ein, gefolgt von Tesla mit rund 11% und anschließend CUPRA mit rund 11%.

Quelle: Statistik Austria; Datenstand: 28.02.2022; aus darstellungstechnischen Gründen sind in der linken Abbildung nur die Top 20 enthalten; Darstellung: AustriaTech

Zahlen, Daten und Fakten

Elektromobilität in Österreich, Februar 2022

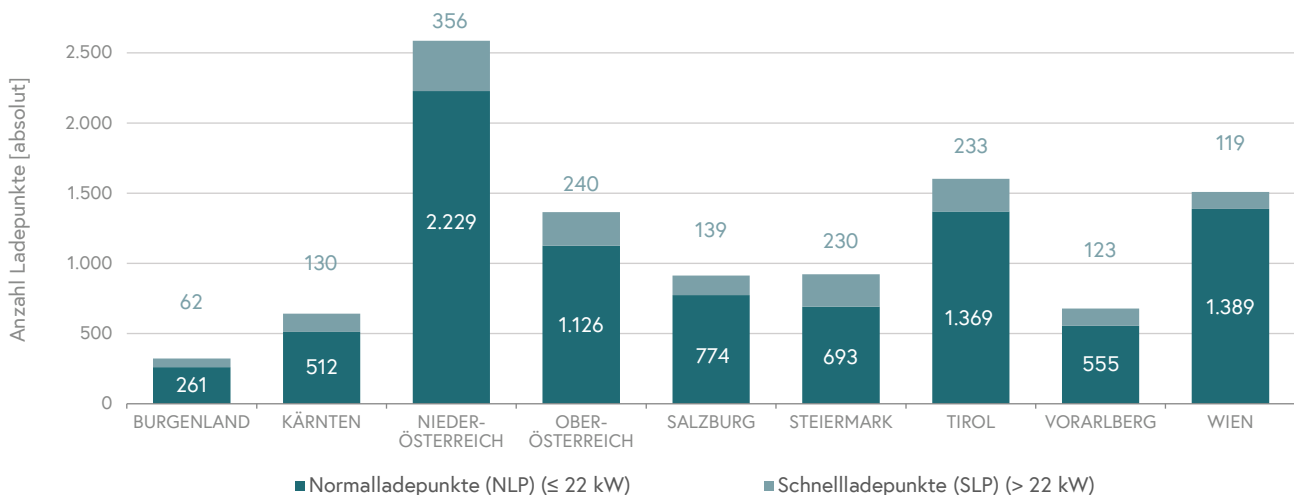
Bestand von E-Fahrzeugen der Kategorie M1 im Zeitverlauf (für Österreich)



War zwischen den Jahren 2011 und 2013 nur ein moderater Anstieg des Bestands von Elektrofahrzeugen zu verzeichnen (ca. 2.000 im Jahr 2013), steigt seitdem die Zahl elektrisch betriebener Fahrzeuge stark an, so auch im Februar 2022. Mit Ende Februar 2022 waren somit 111.549 Elektrofahrzeuge (inkl. PHEV und FCEV) auf Österreichs Straßen unterwegs, das entspricht einem Anteil am Gesamtbestand von 2,17%.

Quelle: Statistik Austria; Datenstand: jeweils 31.12. des entsprechenden Jahres bzw. 28.02.2022; Wasserstofffahrzeuge sind aus darstellungstechnischen Gründen nicht in dieser Abbildung enthalten; Darstellung: AustriaTech

Öffentlich zugängliche Ladepunkte in Österreich



Die Abbildung stellt öffentlich zugängliche Normal- und Schnellladepunkte gemäß der Richtlinie 2014/94/EU pro Bundesland dar. In Summe gab es nach dem vierten Quartal 2021 8.908 Normalladepunkte und 1.632 Schnellladepunkte. Zu diesem Zeitpunkt kommen in Österreich auf einen NLP rund zwölf E-PKW (BEV und PHEV) und auf einen SLP rund 65. Insgesamt sind es 10.540 Ladepunkte in Österreich, wo auf einen Ladepunkt rund zehn E-PKW kommen.

Quelle: ladestellen.at (E-Control); Datenstand: 22.01.2022; Darstellung: AustriaTech

Zahlen, Daten und Fakten

Elektromobilität in Österreich, Februar 2022

Tabelle Fahrzeugbestand Österreich nach Fahrzeugart, Kraftstoffart bzw. Energiequelle

Fahrzeugarten, Kraftstoffarten bzw. Energiequellen	2013	2014	2015	2016	2017	2018	2019	2020	2021	2022 Feb
Personenkraftwagen Kl. M1	4.641.308	4.694.921	4.748.048	4.821.557	4.898.578	4.978.852	5.039.548	5.091.827	5.133.836	5.129.830
Benzin inkl. Flex-Fuel	2.003.699	2.011.104	2.019.139	2.038.019	2.080.434	2.139.239	2.179.235	2.195.578	2.197.006	2.193.240
Diesel	2.621.133	2.663.063	2.702.922	2.749.046	2.770.470	2.776.332	2.772.854	2.762.273	2.717.475	2.705.470
Elektro (BEV)	2.070	3.386	5.032	9.073	14.618	20.831	29.523	44.507	76.539	80.441
Erdgas CNG (monovalent & bivalent)	3.651	4.262	4.775	5.031	5.206	5.542	5.746	5.731	5.455	5.407
Plug-In Hybrid (PHEV)	408	776	1.512	2.287	3.948	5.710	8.042	15.237	29.021	31.052
Wasserstoff (FCEV)	k. A.	3	6	13	19	24	41	45	55	56
Elektrofahrzeuge im Bestand M1 (BEV, PHEV, FCEV)	2.478	4.165	6.550	11.373	18.585	26.565	37.606	59.789	105.615	111.549
Elektrofahrzeuge – Veränderung gegenüber Vorjahr	78,4%	68,1%	57,3%	73,6%	63,4%	42,9%	38,9%	59,0%	76,8%	72,9%
Elektrofahrzeug-Anteil am Gesamtbestand M1	0,05%	0,09%	0,14%	0,24%	0,38%	0,53%	0,75%	1,17%	2,06%	2,17%
Weitere reine Elektrofahrzeuge der Klassen L, M, N	5.594	6.067	6.532	7.524	8.912	10.920	13.311	16.080	21.561	22.197
Motorbikes/Trikes/Quadracycles (Kl. L)	4.835	5.116	5.324	5.907	7.057	8.614	10.533	12.565	15.716	16.003
Omnibusse Klasse M2 und M3	139	131	138	149	143	154	161	172	174	182
Lastkraftwagen Klasse N1 (< 3,5 to)	619	819	1.069	1.467	1.711	2.141	2.605	3.330	5.627	5.965
Lastkraftwagen Klasse N2, N3 (> 3,5 to)	1	1	1	1	1	11	12	13	44	47

Quelle: Statistik Austria; Datenstand: jeweils 31.12. des entsprechenden Jahres und bis 28.02.2022; Die Bestandszahlen 2022 (Feb) für Plug-In Hybride sowie für weitere Elektrofahrzeuge der Klassen L, M, N wurden auf Basis des Altbestands und der Neuzulassungen des jeweiligen Monats berechnet; Darstellung: AustriaTech

Tabelle Neuzulassungen Österreich nach Fahrzeugart, Kraftstoffart bzw. Energiequelle

Fahrzeugarten, Kraftstoffarten bzw. Energiequellen	2013	2014	2015	2016	2017	2018	2019	2020	2021	2022 Feb
Personenkraftwagen Kl. M1	319.035	303.318	308.555	329.604	353.320	341.068	329.363	248.740	239.803	31.722
Benzin inkl. Flex-Fuel	134.276	126.503	122.832	131.756	163.701	184.150	176.706	107.771	91.478	12.187
Diesel	180.901	172.381	179.822	188.820	175.458	140.111	126.311	90.909	58.263	7.475
Elektro (BEV)	654	1.281	1.677	3.826	5.433	6.757	9.242	15.972	33.366	4.127
Erdgas CNG (monovalent & bivalent)	628	788	703	484	435	641	578	407	85	12
Plug-In Hybrid (PHEV)	184	434	1.101	1.237	1.721	1.888	2.156	7.641	14.626	1.104
Wasserstoff (FCEV)	0	3	9	5	0	7	19	14	14	1
E-Fahrzeuge Neuzulassungen M1 (BEV, PHEV, FCEV)	838	1.718	2.787	5.068	7.154	8.652	11.417	23.627	48.006	6.159
Elektrofahrzeug-Anteil an Neuzulassungen M1	0,26%	0,57%	0,90%	1,54%	2,02%	2,54%	3,47%	9,50%	20,02%	19,42%
Weitere reine Elektrofahrzeuge der Klassen L, M, N	791	876	930	1.949	1.910	2.724	3.141	3.558	6.155	636
Motorbikes/Trikes/Quadracycles (Kl. L)	585	672	651	1.478	1.667	2.251	2.617	2.805	3.765	287
Omnibusse Klasse M2 und M3	15	1	12	22	6	17	22	14	11	8
Lastkraftwagen Klasse N1 (< 3,5 to)	191	203	267	449	237	446	500	739	2.341	338
Lastkraftwagen Klasse N2, N3 (> 3,5 to)	0	0	0	0	0	10	2	0	38	3

Quelle: Statistik Austria; Datenstand: jeweils 31.12. des entsprechenden Jahres und bis 28.02.2022; Die Werte des aktuellen Jahres sind kumuliert (Feb); Darstellung: AustriaTech

Zahlen, Daten und Fakten

Elektromobilität in Österreich, Februar 2022

Glossar

E-Fahrzeuge	BEV + PHEV + FCEV
BEV	Batterieelektrisches Fahrzeug
PHEV	Plug-In-Hybrid Fahrzeug
FCEV	Brennstoffzellenfahrzeug

Über AustriaTech

AustriaTech ist eine 100% Tochter des Bundesministeriums für Klimaschutz, Umwelt, Energie, Mobilität, Innovation und Technologie (BMK). Sie agiert als Integrator im Themenfeld der Mobilität und unterstützt bei der Transformation hin zu einem ökologischen, effizienten und modernen Verkehrssystem, von neuen Services über digitale Infrastruktur bis hin zu automatisierter Mobilität. Die Tätigkeiten im Bereich Elektromobilität umfassen unter anderem ein laufendes Monitoring und die jährlich erscheinenden Highlights der Elektromobilität sowie die Mitarbeit in verschiedenen Fachgremien und die Unterstützung des Ministeriums bei laufenden Aktivitäten wie Förderungen, Forschungsprogrammen, Leitfäden und Ähnlichem.

Alle Zahlen, Daten und Fakten finden Sie unter:

bmk.gv.at/e-faktencheck

Medieninhaber und Herausgeber:

Bundesministerium für Klimaschutz, Umwelt, Energie,
Mobilität, Innovation und Technologie

Radetzkystraße 2, A-1030 Wien, Tel +43 (0) 1 711 62 65 0

Coverphoto ©AustriaTech / Wieser

Erstellt und gestaltet von AustriaTech, Februar 2022

Bei Fragen wenden Sie sich bitte an: e-mobility@austriatech.at

 Bundesministerium
Klimaschutz, Umwelt,
Energie, Mobilität,
Innovation und Technologie

austriatech