

# Elektromobilität in Österreich

Zahlen, Daten & Fakten  
Jänner 2020



## Highlights im Jänner 2020

Im Jänner wurden 1.253 E-Fahrzeuge in Österreich neu zugelassen und der Bestand ist auf 38.592 angestiegen. Im Bundesländervergleich führt Vorarlberg mit einem BEV-Anteil an den Neuzulassungen von 5,25%. Der Renault Zoe ist mit 168 Neuzulassungen im Jänner 2020 das beliebteste BEV-Modell. Beim Markenvergleich führt Renault mit rund 24% Marktanteil.

Das monatlich erscheinende Zahlen, Daten & Fakten-Blatt bietet einen kompakten Überblick zu aktuellen Entwicklungen in der Elektromobilität. Als Agentur des Bundes nimmt AustriaTech die Rolle einer ExpertInnen- und Expertenorganisation wahr und bereitet die Daten sachlich fundiert und neutral auf.



**1.253**  
E-Fahrzeuge  
Neuzulassungen



**38.592**  
E-Fahrzeuge  
Bestand



**Vorarlberg**  
Mit 5,25%  
höchster BEV-Anteil

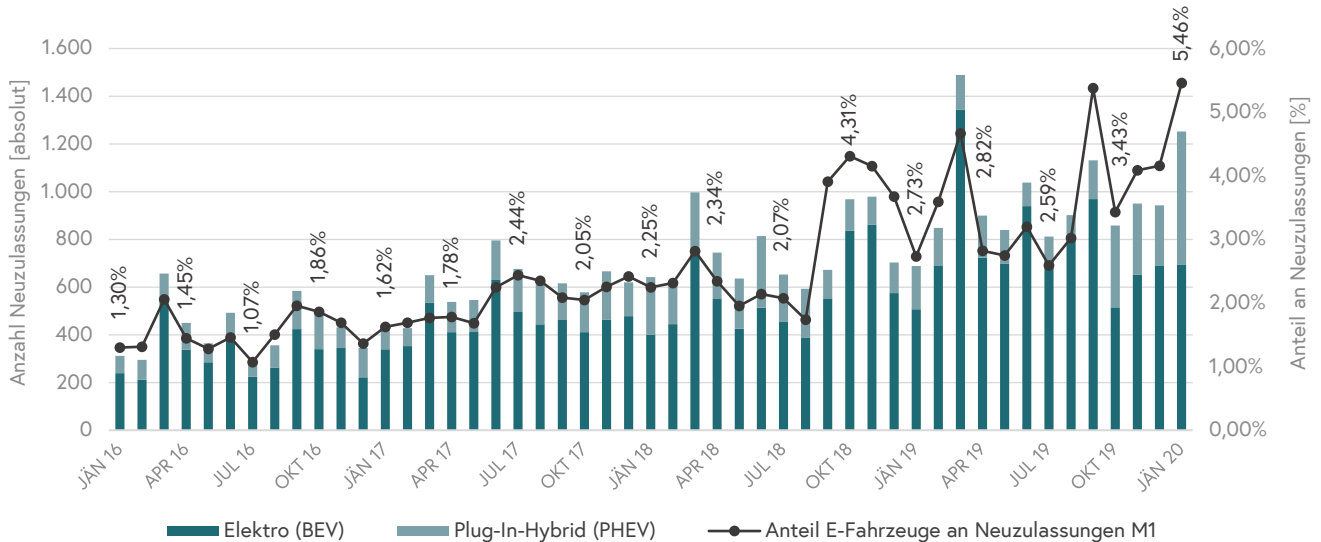


**Renault Zoe**  
Meist zugelassenes  
BEV-Modell

# Zahlen, Daten und Fakten

Elektromobilität in Österreich, Jänner 2020

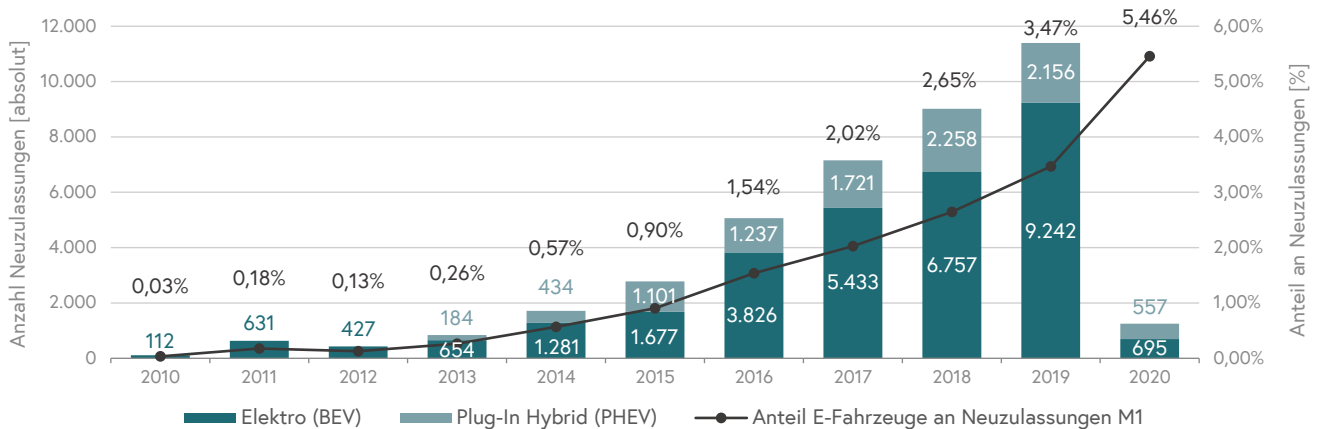
## Neuzulassungen von E-Fahrzeugen der Kategorie M1 nach Monat (für Österreich)



Im Vergleichszeitraum seit Jänner 2016 ist ein steter Aufwärtstrend bei den neu zugelassenen E-Fahrzeugen zu erkennen. Im Jänner 2020 wurden 695 BEV (+1% zum Vormonat), 557 PHEV (+121% zum Vormonat) und ein FCEV (einer mehr als im Vormonat) neu zugelassen. Der Anteil der E-Fahrzeuge an den Neuzulassungen betrug im Jänner 2020 5,46%.

Quelle: Statistik Austria; Datenstand: Ende des jeweiligen Monats bzw. 31.01.2020; Wasserstofffahrzeuge sind aus darstellungstechnischen Gründen nicht in dieser Abbildung enthalten; Darstellung: AustriaTech

## Neuzulassungen von E-Fahrzeugen der Kategorie M1 nach Jahr (für Österreich)



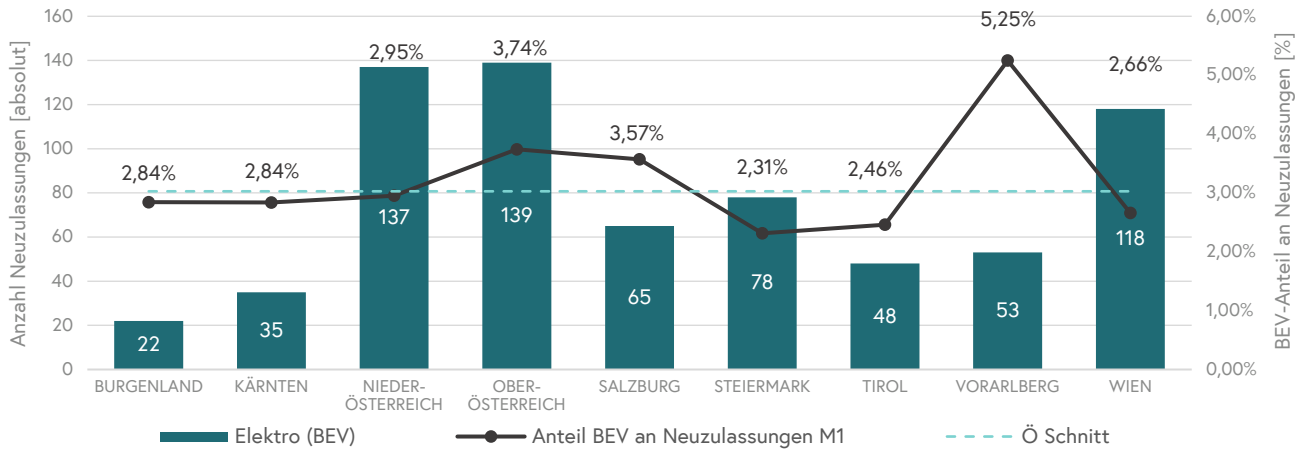
Im Jänner 2020 wurden 695 BEV, 557 PHEV und ein FCEV neu zugelassen. Im Vergleich zu Jänner 2019 sind die BEV-Neuzulassungen um 37% gestiegen, die PHEV-Neuzulassungen um 208% gestiegen und die FCEV-Neuzulassungen sind um 50% gesunken. Der E-Fahrzeug Anteil an den Neuzulassungen der Kategorie M1 beträgt im Jänner 2020 5,46%.

Quelle: Statistik Austria; Datenstand: jeweils 31.12. des entsprechenden Jahres bzw. 31.01.2020; Wasserstofffahrzeuge sind aus darstellungstechnischen Gründen nicht in dieser Abbildung enthalten; Darstellung: AustriaTech

# Zahlen, Daten und Fakten

Elektromobilität in Österreich, Jänner 2020

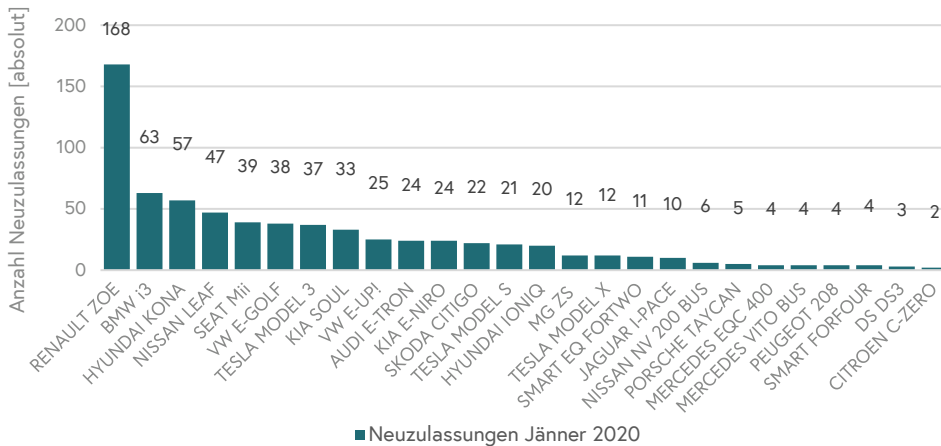
## Neuzulassungen von BEV-PKW der Kategorie M1 nach Bundesland (Jänner 2020)



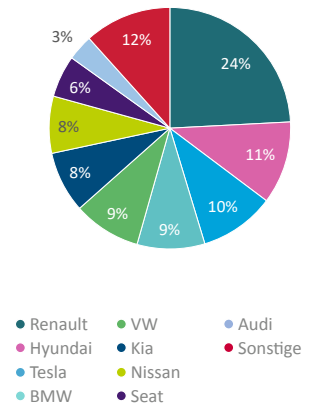
Im Bundesländervergleich zeigt sich, dass Vorarlberg mit 5,25% den höchsten BEV-Anteil an den neu zugelassenen PKW aufweist, gefolgt von der Oberösterreich (3,74%) und Salzburg (3,57%). Österreich hat einen BEV-Anteil von 3,03%. Bei der absoluten Anzahl an neu zugelassenen BEV liegt Oberösterreich mit 139 E-PKW vorne, gefolgt von Niederösterreich (137) und Wien (118).

Quelle: Statistik Austria; Datenstand: 31.01.2020; Darstellung: AustriaTech

## Neuzulassungen von BEV-PKW der Kategorie M1 nach Modellen (Jänner 2020)



## BEV-Marktanteil 2020 (M1)



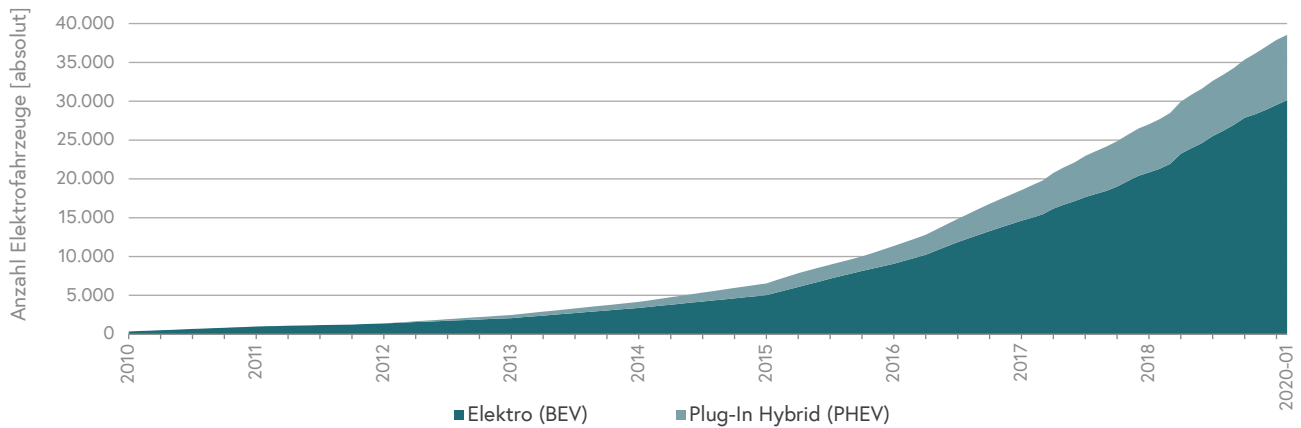
Das im Jänner 2020 am häufigsten neu zugelassene Modell ist der Renault Zoe mit 168 Stück, gefolgt vom BMW i3 mit 63 Stück und dem Hyundai Kona mit 57 Stück. Beim Marktanteil der Neuzulassungen im Jänner 2020 nimmt Renault mit rund 24% den ersten Platz ein, gefolgt von Hyundai mit rund 11% und anschließend Tesla mit rund 10%.

Quelle: Statistik Austria; Datenstand: 31.01.2020; Darstellung: AustriaTech

# Zahlen, Daten und Fakten

Elektromobilität in Österreich, Jänner 2020

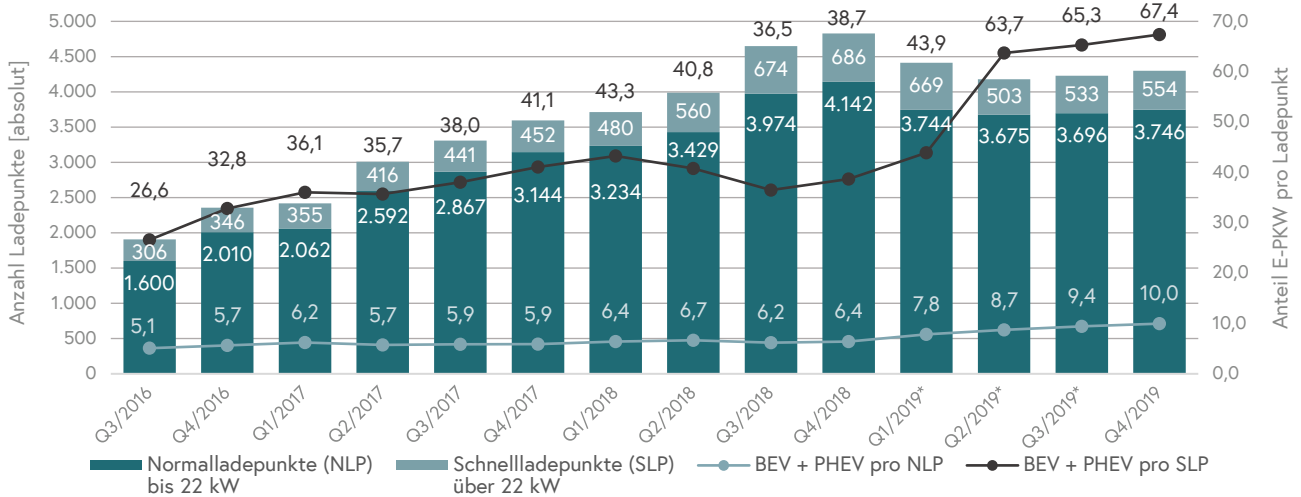
## Bestand von E-Fahrzeugen der Kategorie M1 im Zeitverlauf (für Österreich)



War zwischen den Jahren 2010 und 2012 nur ein moderater Anstieg des Bestands von Elektrofahrzeugen zu verzeichnen (ca. 1.400 im Jahr 2012), steigt seitdem die Zahl elektrisch betriebener Fahrzeuge stark an, so auch im Jänner 2020. Mit Ende Jänner 2020 waren somit 38.592 Elektrofahrzeuge (inkl. PHEV und FCEV) auf Österreichs Straßen unterwegs, das entspricht einem Anteil am Gesamtbestand von 0,77%.

Quelle: Statistik Austria; Datenstand: jeweils 31.12. des entsprechenden Jahres bzw. 31.01.2020; Wasserstofffahrzeuge sind aus darstellungstechnischen Gründen nicht in dieser Abbildung enthalten; Darstellung: AustriaTech

## Öffentlich zugängliche Ladepunkte in Österreich



Die Abbildung stellt öffentlich zugängliche Normal- und Schnellladepunkte gemäß der Richtlinie 2014/94/EU dar. In Summe gibt es bis zum Ende des vierten Quartals 2019 3.746 Normalladepunkte und 554 Schnellladepunkte. Zu diesem Zeitpunkt kommen auf einen NLP zehn E-PKW (BEV und PHEV) und auf einen SLP rund 67.

Quelle: <http://e-tankstellen-finder.com>; Datenstand: jeweils Quartalsende des jeweiligen Jahres; Darstellung: AustriaTech

\*Aufgrund von Datenbankbereinigungen kam es ab Q1/2019 zu einer Abnahme der Ladepunkteanzahl. Diese Reduktion gab es lediglich in der zugrunde liegenden Datenbank, effektiv haben sich die Ladepunkte nicht verringert.

# Zahlen, Daten und Fakten

Elektromobilität in Österreich, Jänner 2020

**Tabelle Fahrzeugbestand Österreich nach Fahrzeugart, Kraftstoffart bzw. Energiequelle**

Fahrzeugarten, Kraftstoffarten bzw. Energiequellen	2011	2012	2013	2014	2015	2016	2017	2018	2019	2020 Jän
<b>Personenkraftwagen Kl. M1</b>	4.513.421	4.584.202	4.641.308	4.694.921	4.748.048	4.821.557	4.898.578	4.978.852	5.039.548	5.040.565
Benzin inkl. Flex-Fuel	1.997.066	2.001.295	2.003.699	2.011.104	2.019.139	2.038.019	2.080.434	2.139.239	2.179.236	2.179.998
Diesel	2.506.511	2.570.124	2.621.133	2.663.063	2.702.922	2.749.046	2.770.470	2.776.332	2.772.854	2.770.410
Elektro (BEV)	989	1.389	2.070	3.386	5.032	9.073	14.618	20.831	29.523	30.128
Erdgas CNG (monovalent & bivalent)	2.670	3.109	3.651	4.262	4.775	5.031	5.206	5.542	5.745	5.761
Plug-In Hybrid (PHEV)	k. A.	k. A.	408	776	1.512	2.287	3.948	5.710	7.807	8.423
Wasserstoff (FCEV)	k. A.	k. A.	k. A.	3	6	13	19	24	41	41
Elektrofahrzeuge im Bestand M1 (BEV, PHEV, FCEV)	989	1.389	2.478	4.165	6.550	11.373	18.585	26.565	37.371	38.592
Elektrofahrzeuge – Veränderung gegenüber Vorjahr	180,2%	40,4%	78,4%	68,1%	57,3%	73,6%	63,4%	42,9%	40,0%	39,2%
Elektrofahrzeug-Anteil am Gesamtbestand M1	0,02%	0,03%	0,05%	0,09%	0,14%	0,24%	0,38%	0,53%	0,74%	0,77%
<b>Weitere reine Elektrofahrzeuge der Klassen L, M, N</b>	4.024	5.120	5.594	6.067	6.532	7.524	8.912	10.920	13.918	14.154
Motorbikes/Trikes/Quadracycles (Kl. L)	3.772	4.565	4.835	5.116	5.324	5.907	7.057	8.614	11.096	11.293
Omnibusse Klasse M2 und M3	116	126	139	131	138	149	143	154	176	182
Lastkraftwagen Klasse N1 (< 3,5 to)	135	428	619	819	1.069	1.467	1.711	2.141	2.633	2.666
Lastkraftwagen Klasse N2, N3 (> 3,5 to)	1	1	1	1	1	1	1	11	13	13

Quelle: Statistik Austria; Datenstand: jeweils 31.12. des entsprechenden Jahres und bis 31.01.2020; Die Bestandszahlen 2019 für Plug-In Hybride sowie für weitere Elektrofahrzeuge der Klassen L, M, N wurden auf Basis des Altbestands und der Neuzulassungen des jeweiligen Monats berechnet; Darstellung: AustriaTech

**Tabelle Neuzulassungen Österreich nach Fahrzeugart, Kraftstoffart bzw. Energiequelle**

Fahrzeugarten, Kraftstoffarten bzw. Energiequellen	2011	2012	2013	2014	2015	2016	2017	2018	2019	2020 Jän
<b>Personenkraftwagen Kl. M1</b>	356.145	336.010	319.035	303.318	308.555	329.604	353.320	341.068	329.389	22.959
Benzin inkl. Flex-Fuel	159.027	143.325	134.276	126.503	122.832	131.756	163.701	184.150	176.706	11.060
Diesel	194.721	189.622	180.901	172.381	179.822	188.820	175.458	140.111	126.311	8.901
Elektro (BEV)	631	427	654	1.281	1.677	3.826	5.433	6.757	9.242	695
Erdgas CNG (monovalent & bivalent)	444	460	628	788	703	484	435	641	578	57
Plug-In Hybrid (PHEV)	0	0	184	434	1.101	1.237	1.721	1.888	2.097	557
Wasserstoff (FCEV)	0	0	0	3	9	5	0	7	19	1
E-Fahrzeuge Neuzulassungen M1 (BEV, PHEV, FCEV)	631	427	838	1.718	2.787	5.068	7.154	8.652	11.358	1.253
Elektrofahrzeug-Anteil an Neuzulassungen M1	0,18%	0,13%	0,26%	0,57%	0,90%	1,54%	2,02%	2,54%	3,45%	5,46%
<b>Weitere reine Elektrofahrzeuge der Klassen L, M, N</b>	979	1.400	791	876	930	1.949	1.910	2.724	2.998	93
Motorbikes/Trikes/Quadracycles (Kl. L)	923	1.094	585	672	651	1.478	1.667	2.251	2.482	62
Omnibusse Klasse M2 und M3	5	14	15	1	12	22	6	17	22	6
Lastkraftwagen Klasse N1 (< 3,5 to)	51	292	191	203	267	449	237	446	492	25
Lastkraftwagen Klasse N2, N3 (> 3,5 to)	0	0	0	0	0	0	0	10	2	0

Quelle: Statistik Austria; Datenstand: jeweils 31.12. des entsprechenden Jahres und bis 31.01.2020; Darstellung: AustriaTech

# Zahlen, Daten und Fakten

Elektromobilität in Österreich, Jänner 2020

## Glossar

E-Fahrzeuge	BEV + PHEV + FCEV
BEV	Batterieelektrisches Fahrzeug
PHEV	Plug-In-Hybrid Fahrzeug
FCEV	Brennstoffzellenfahrzeug

## Über AustriaTech

AustriaTech ist eine 100% Tochter des Bundesministeriums für Klimaschutz, Umwelt, Energie, Mobilität, Innovation und Technologie (BMK). Sie agiert als Integrator im Themenfeld der Mobilität und unterstützt bei der Transformation hin zu einem ökologischen, effizienten und modernen Verkehrssystem, von neuen Services über digitale Infrastruktur bis hin zu automatisierter Mobilität. Die Tätigkeiten im Bereich Elektromobilität umfassen unter anderem ein laufendes Monitoring und die jährlich erscheinenden Highlights der Elektromobilität sowie die Mitarbeit in verschiedenen Fachgremien und die Unterstützung des Ministeriums bei laufenden Aktivitäten wie Förderungen, Forschungsprogrammen, Leitfäden und Ähnlichem.

Alle Zahlen, Daten und Fakten finden Sie unter:

[bmk.gv.at/e-faktencheck](http://bmk.gv.at/e-faktencheck)

**Medieninhaber und Herausgeber:**

Bundesministerium für Klimaschutz, Umwelt, Energie,  
Mobilität, Innovation und Technologie

Radetzkystraße 2, A-1030 Wien, Tel +43 (0) 1 711 62 65 0

Erstellt und Gestaltet von AustriaTech, Jänner 2020

Bei Fragen wenden Sie sich bitte an: [e-mobility@austriatech.at](mailto:e-mobility@austriatech.at)

 Bundesministerium  
Klimaschutz, Umwelt,  
Energie, Mobilität,  
Innovation und Technologie

**austriatech**