

Elektromobilität in Österreich

Zahlen, Daten & Fakten
Mai 2019



Highlights im Mai 2019

Im Mai wurden 835 E-Fahrzeuge in Österreich neu zugelassen und der Bestand ist auf 31.098 angestiegen. Im Bundesländervergleich führt Vorarlberg mit einem BEV-Anteil an den Neuzulassungen von 2,89%. Der Renault Zoe ist mit 133 Neuzulassungen im Mai 2019 das beliebteste BEV-Modell. Beim Markenvergleich führt Tesla mit rund 33% Marktanteil. Das monatlich erscheinende Zahlen, Daten & Fakten-Blatt bietet einen kompakten Überblick zu aktuellen Entwicklungen in der Elektromobilität. Als Agentur des Bundes nimmt AustriaTech die Rolle einer ExpertInnenorganisation wahr und bereitet die Daten sachlich fundiert und neutral auf.



835
E-Fahrzeuge
Neuzulassungen



31.098
E-Fahrzeuge
Bestand



Vorarlberg
Mit 2,89%
höchster BEV-Anteil

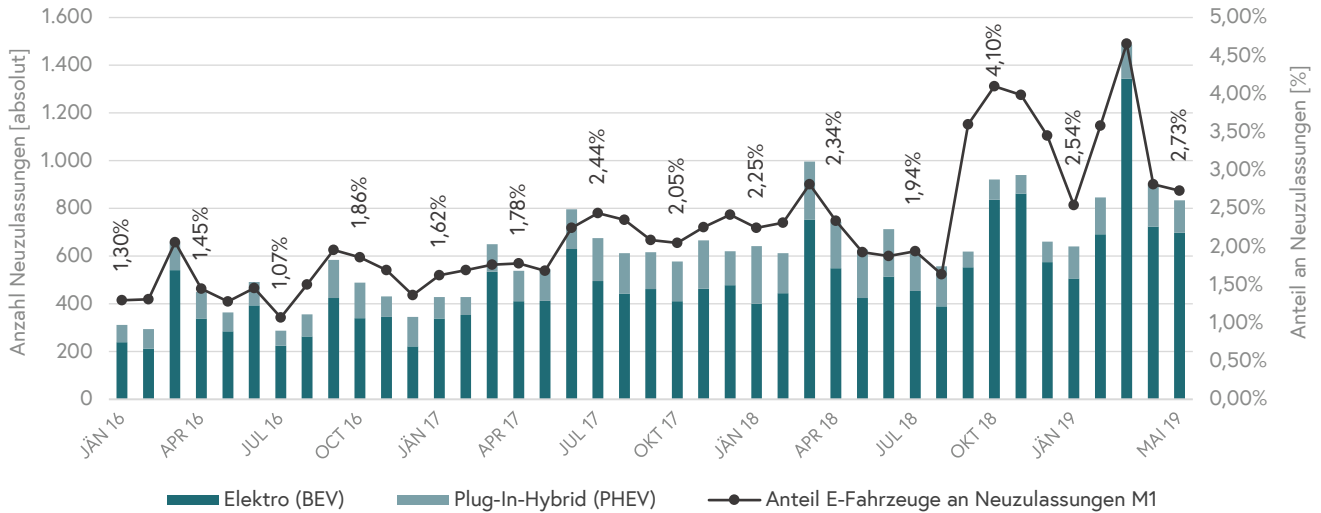


Renault Zoe
Meist Zugelassenes
BEV-Modell

Zahlen, Daten und Fakten

Elektromobilität in Österreich, Mai 2019

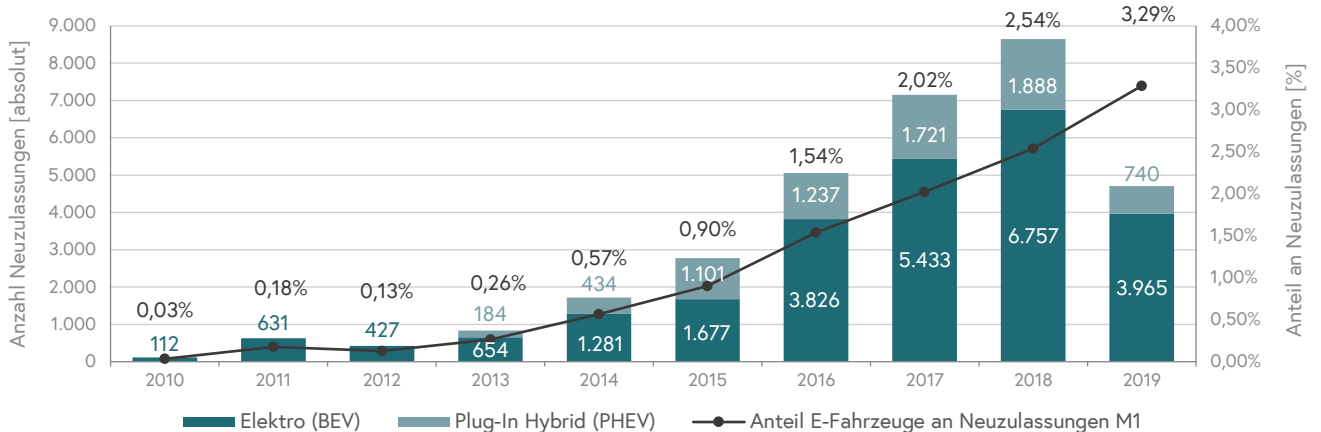
Neuzulassungen von E-Fahrzeuge der Kategorie M1 nach Monat (für Österreich)



Im Vergleichszeitraum seit Jänner 2016 ist ein steter Aufwärtstrend bei den neu zugelassenen E-Fahrzeugen zu erkennen. Im Mai 2019 wurden 699 BEV (- 3% zum Vormonat), 135 PHEV (- 23% zum Vormonat) und 1 FCEV (+/- 0% zum Vormonat) neu zugelassen. Der Anteil der E-Fahrzeuge an den Neuzulassungen betrug im März 2019 2,73%.

Quelle: Statistik Austria; Datenstand: Ende des jeweiligen Monats bzw. 31.05.2019; Wasserstofffahrzeuge sind aus darstellungstechnischen Gründen nicht in dieser Abb. enthalten; Darstellung: AustriaTech

Neuzulassungen von E-Fahrzeugen der Kategorie M1 nach Jahr (für Österreich)



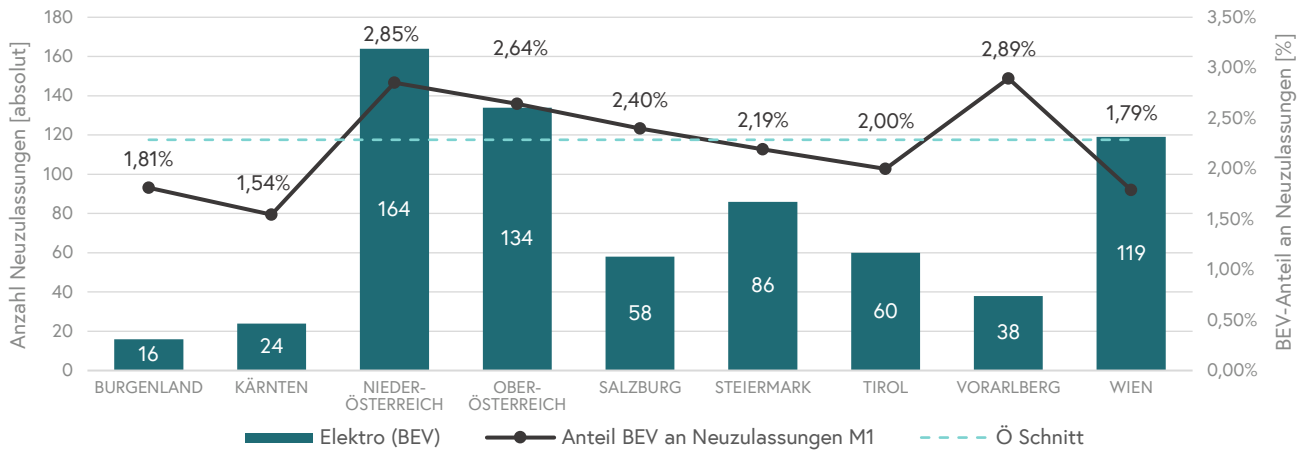
Im Zeitraum Jänner bis Mai 2019 wurden 3.965 BEV, 740 PHEV und 7 FCEV neu zugelassen. Im Vergleich zu Mai 2018 sind die BEV-Neuzulassungen um 64% gestiegen, die PHEV-Neuzulassungen um 33% gesunken und die FCEV-Neuzulassungen von 0 auf 1 Stück gestiegen. Der E-Fahrzeug Anteil an den Neuzulassungen der Kategorie M1 beträgt im Zeitraum Jänner bis Mai 2019 3,29%.

Quelle: Statistik Austria; Datenstand: jeweils 31.12. des entsprechenden Jahres bzw. 31.05.2019; Wasserstofffahrzeuge sind aus darstellungstechnischen Gründen nicht in dieser Abb. enthalten; Darstellung: AustriaTech

Zahlen, Daten und Fakten

Elektromobilität in Österreich, Mai 2019

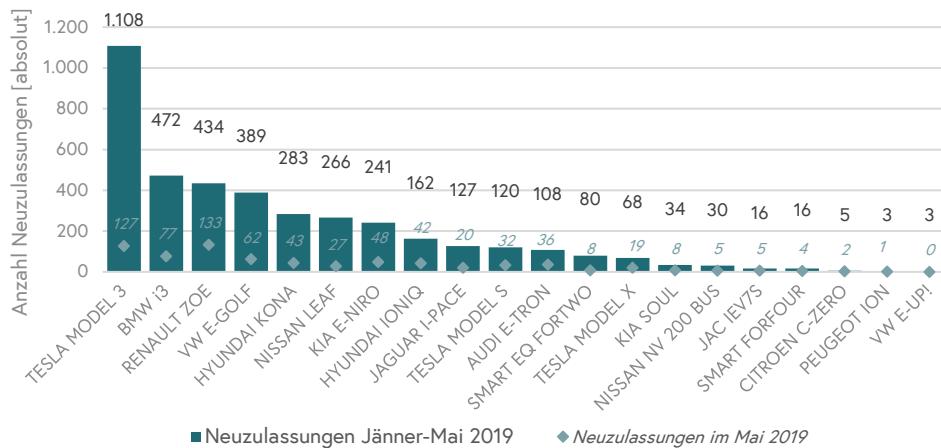
Neuzulassungen von BEV-PKW der Kategorie M1 nach Bundesland (Mai 2019)



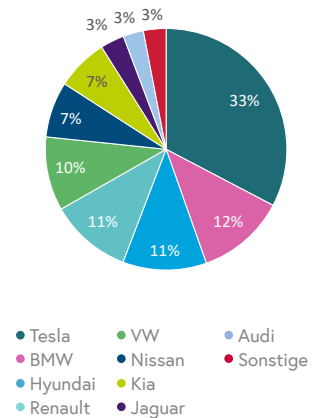
Im Bundesländervergleich zeigt sich, dass Vorarlberg mit 2,89% den höchsten BEV-Anteil an den neu zugelassenen PKWs aufweist, gefolgt von der Niederösterreich (2,85%) und Oberösterreich (2,64%). Österreich hat einen BEV-Anteil von 2,29%. Bei der absoluten Anzahl an neu zugelassenen BEVs liegt Niederösterreich mit 164 E-PKWs vorne, gefolgt von Oberösterreich (134) und danach kommt Wien (119).

Quelle: Statistik Austria; Datenstand: 31.05.2019; Darstellung: AustriaTech

Neuzulassungen von BEV- PKW der Kategorie M1 nach Modellen (kumuliert bis Mai 2019)



BEV Marktanteil 2019 (M1)



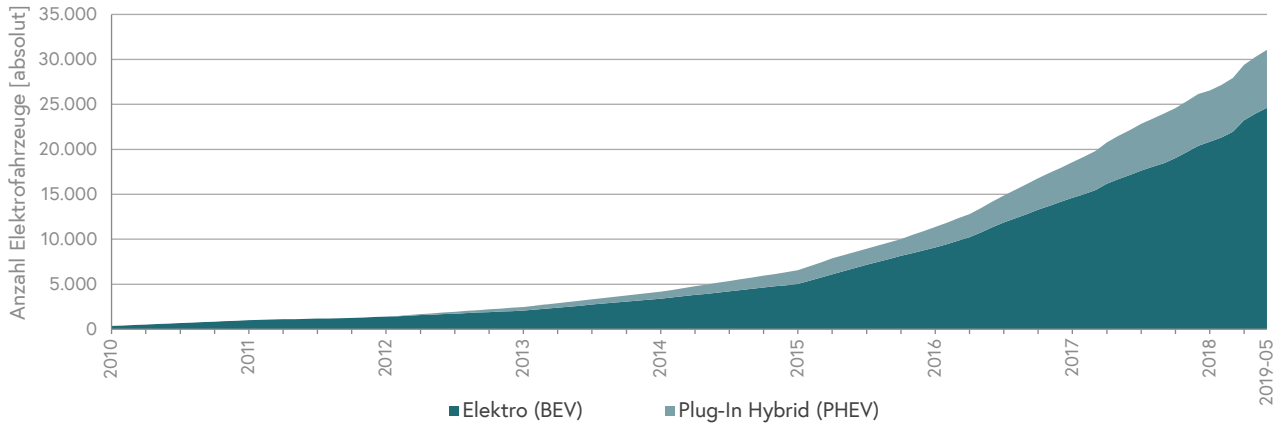
Das im Zeitraum Jänner bis Mai 2019 am häufigsten neu zugelassene Modell ist der Tesla Model 3 mit 1.108 Stück, gefolgt vom BMW i3 mit 472 Stück und dem Renault Zoe mit 434 Stück. Das Modell mit den meisten Neuzulassungen im Mai ist der Renault Zoe mit 133 Stück, gefolgt vom Tesla Model 3 mit 127 Stück und dem BMW i3 mit 77 Stück. Beim Marktanteil der Neuzulassungen von Jänner bis Mai 2019 nimmt Tesla mit rund 33% den ersten Platz ein, gefolgt von BMW mit rund 12% und anschließend Hyundai mit rund 11%.

Quelle: Statistik Austria; Datenstand: 31.05.2019; Darstellung: AustriaTech

Zahlen, Daten und Fakten

Elektromobilität in Österreich, Mai 2019

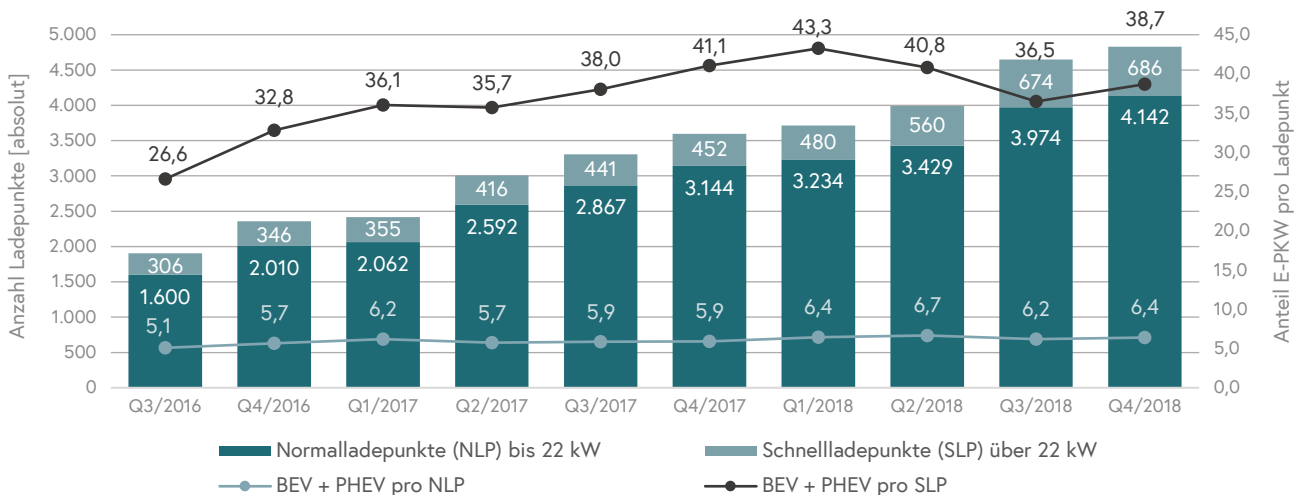
Bestand von E-Fahrzeugen der Kategorie M1 im Zeitverlauf (für Österreich)



War zwischen den Jahren 2010 und 2012 nur ein moderater Anstieg des Bestands von Elektrofahrzeugen zu verzeichnen (ca. 1.400 im Jahr 2012), steigt seitdem die Zahl elektrisch betriebener Fahrzeuge stark an, so auch im Mai 2019. Mit Ende Mai 2019 waren somit 31.098 Elektrofahrzeuge auf Österreichs Straßen unterwegs, das entspricht einem Anteil am Gesamtbestand von 0,62%.

Quelle: Statistik Austria; Datenstand: jeweils 31.12. des entsprechenden Jahres bzw. 31.05.2019; Wasserstofffahrzeuge sind aus darstellungstechnischen Gründen nicht in dieser Abb. enthalten; Darstellung: AustriaTech

Öffentlich zugängliche Ladepunkte in Österreich



Die Abbildung stellt öffentlich zugängliche Normal- und Schnellladepunkte gemäß der Richtlinie 2014/94/EU dar. In Summe gibt es bis zum Ende des 4.Quartals 2018 4.142 Normalladepunkte und 686 Schnellladepunkte. Zu diesem Zeitpunkt kommen auf einen NLP rund 6 E-PKW (BEV und PHEV) und auf einen SLP rund 39.

Quelle: <http://e-tankstellen-finder.com>; Datenstand: jeweils Quartalsende des jeweiligen Jahres; Darstellung: AustriaTech

Zahlen, Daten und Fakten

Elektromobilität in Österreich, Mai 2019

Tabelle Fahrzeugbestand Österreich nach Fahrzeugart, Kraftstoffart bzw. Energiequelle

Fahrzeugarten, Kraftstoffarten bzw. Energiequellen	2010	2011	2012	2013	2014	2015	2016	2017	2018	2019 Mai
Personenkraftwagen Kl. M1	4.441.027	4.513.421	4.584.202	4.641.308	4.694.921	4.748.048	4.821.557	4.898.578	4.978.852	5.011.063
Benzin inkl. Flex-Fuel	1.988.079	1.997.066	2.001.295	2.003.699	2.011.104	2.019.139	2.038.019	2.080.434	2.139.239	2.162.620
Diesel	2.445.506	2.506.511	2.570.124	2.621.133	2.663.063	2.702.922	2.749.046	2.770.470	2.776.332	2.776.262
Elektro (BEV)	353	989	1.389	2.070	3.386	5.032	9.073	14.618	20.831	24.616
Erdgas CNG (monovalent & bivalent)	0	2.670	3.109	3.651	4.262	4.775	5.031	5.206	5.542	5.559
Plug-In Hybrid (PHEV)	k. A.	k. A.	k. A.	408	776	1.512	2.287	3.948	5.710	6.450
Wasserstoff (FCEV)	k. A.	k. A.	k. A.	k. A.	3	6	13	19	24	32
Elektrofahrzeuge im Bestand M1 (BEV, PHEV, FCEV)	353	989	1.389	2.478	4.165	6.550	11.373	18.585	26.565	31.098
Elektrofahrzeuge - Veränderung gegenüber Vorjahr	58,3%	180,2%	40,4%	78,4%	68,1%	57,3%	73,6%	63,4%	42,9%	40,4%
Elektrofahrzeug-Anteil am Gesamtbestand M1	0,01%	0,02%	0,03%	0,05%	0,09%	0,14%	0,24%	0,38%	0,53%	0,62%
Weitere reine Elektrofahrzeuge der Klassen L, M, N	3.217	4.024	5.120	5.594	6.067	6.532	7.524	8.912	10.920	12.139
Motorbikes/Trikes/Quadricycles (Kl. L)	3.034	3.772	4.565	4.835	5.116	5.324	5.907	7.057	8.614	9.694
Omnibusse Klasse M2 und M3	113	116	126	139	131	138	149	143	154	163
Lastkraftwagen Klasse N1 (< 3,5 to)	69	135	428	619	819	1.069	1.467	1.711	2.141	2.270
Lastkraftwagen Klasse N2, N3 (> 3,5 to)	1	1	1	1	1	1	1	1	11	12

Quelle: Statistik Austria; Datenstand: jeweils 31.12. des entsprechenden Jahres und bis 31.05.2019; Die Bestandszahlen 2019 (Mai) für Plug-In Hybride sowie für weitere Elektrofahrzeuge der Klassen L, M, N wurden auf Basis des Altbestandes und der Neuzulassungen des jeweiligen Monats berechnet; Darstellung: AustriaTech

Tabelle Neuzulassungen Österreich nach Fahrzeugart, Kraftstoffart bzw. Energiequelle

Fahrzeugarten, Kraftstoffarten bzw. Energiequellen	2010	2011	2012	2013	2014	2015	2016	2017	2018	2019 Mai
Personenkraftwagen Kl. M1	328.563	356.145	336.010	319.035	303.318	308.555	329.604	353.320	341.068	143.380
Benzin inkl. Flex-Fuel	159.740	159.027	143.325	134.276	126.503	122.832	131.756	163.701	184.150	77.896
Diesel	167.130	194.721	189.622	180.901	172.381	179.822	188.820	175.458	140.111	55.772
Elektro (BEV)	112	631	427	654	1.281	1.677	3.826	5.433	6.757	3.965
Erdgas CNG (monovalent & bivalent)	333	444	460	628	788	703	484	435	641	173
Plug-In Hybrid (PHEV)	0	0	0	184	434	1.101	1.237	1.721	1.888	740
Wasserstoff (FCEV)	0	0	0	0	3	9	5	0	7	7
E-Fahrzeuge Neuzulassungen M1 (BEV, PHEV, FCEV)	112	631	427	838	1.718	2.787	5.068	7.154	8.652	4.712
Elektrofahrzeug-Anteil an Neuzulassungen M1	0,03%	0,18%	0,13%	0,26%	0,57%	0,90%	1,54%	2,02%	2,54%	3,29%
Weitere reine Elektrofahrzeuge der Klassen L, M, N	1.225	979	1.400	791	876	930	1.949	1.910	2.724	1.219
Motorbikes/Trikes/Quadricycles (Kl. L)	1.206	923	1.094	585	672	651	1.478	1.667	2.251	1.080
Omnibusse Klasse M2 und M3	8	5	14	15	1	12	22	6	17	9
Lastkraftwagen Klasse N1 (< 3,5 to)	11	51	292	191	203	267	449	237	446	129
Lastkraftwagen Klasse N2, N3 (> 3,5 to)	0	0	0	0	0	0	0	0	10	1

Quelle: Statistik Austria; Datenstand: jeweils 31.12. des entsprechenden Jahres und bis 31.05.2019; Die Werte des aktuellen Jahres sind kumuliert (Jän - Mai);

Darstellung: AustriaTech

Zahlen, Daten und Fakten

Elektromobilität in Österreich, Mai 2019

Glossar

E-Fahrzeuge	BEV + PHEV + FCEV
BEV	Batterieelektrisches Fahrzeug
PHEV	Plug-In-Hybrid Fahrzeug
FCEV	Brennstoffzellenfahrzeug

Über AustriaTech

AustriaTech ist eine 100% Tochter des Bundesministeriums für Verkehr, Innovation und Technologie (BMVIT). Sie agiert als Integrator im Themenfeld der Mobilität und unterstützt bei der Transformation hin zu einem ökologischen, effizienten und modernen Verkehrssystem, von neuen Services über digitale Infrastruktur bis hin zu automatisierter Mobilität. Die Tätigkeiten im Bereich Elektromobilität umfassen unter anderem ein laufendes Monitoring und die jährlich erscheinenden Highlights der Elektromobilität sowie die Mitarbeit in verschiedenen Fachgremien und die Unterstützung des Ministeriums bei laufenden Aktivitäten wie Förderungen, Forschungsprogrammen, Leitfäden und Ähnlichem.

Alle Zahlen, Daten und Fakten finden Sie unter:


www.bmvit.gv.at/verkehr/elektromobilitaet/zahlen/index.html

Medieninhaber und Herausgeber:

Bundesministerium für Verkehr, Innovation und Technologie
Radetzkystraße 2, A-1030 Wien, Tel +43 (0) 1 711 62 65 0

Erstellt von AustriaTech, Mai 2019

Bei Fragen wenden Sie sich bitte an: e-mobility@austriatech.at

 Bundesministerium
Verkehr, Innovation
und Technologie

austriatech