

Elektromobilität in Österreich

Zahlen, Daten & Fakten | Februar 2024



3.322
BEV-PKW (M1)
Neuzulassungen



127
BEV-LNF (N1)
Neuzulassungen



14
BEV-SNF (N2 + N3)
Neuzulassungen



1
BEV-Busse (M2 + M3)
Neuzulassungen

Ziel 2030: 100 % -Neuzulassungen

17 % BEV-Anteil an PKW-Neuzulassungen (M1)
im Februar 2024



161.563
BEV-PKW (M1)
im Bestand



22.374
Ladepunkte
im Bestand

Was bedeutet BEV ?

BEV ist die Abkürzung für „battery electric vehicle“, also für ein rein batterieelektrisches Fahrzeug.

➤ Stimmungsbilder und Einschätzungen im Februar 2024

Im Februar stand die Elektrifizierung des Straßenschwerverkehrs im Fokus. Das Team von OLE – Österreichs Leitstelle für Elektromobilität konnte sich die neuesten Entwicklungen direkt vor Ort ansehen und ins nationale Umfeld bringen.

Ladeinfrastruktur für E-LKW

Im Februar 2024 erreichte Österreich mit dem Betrieb von 1.000 HPC Ladepunkten (> 150 kW) einen bedeutenden Meilenstein. Die Elektrifizierung des Straßenverkehrs steht nun vor der nächsten großen Herausforderung: dem Ausbau der LKW-Ladeinfrastruktur. Obwohl die Alternative Fuels Infrastructure Regulation (AFIR) Ziele für den kontinuierlichen Ausbau der

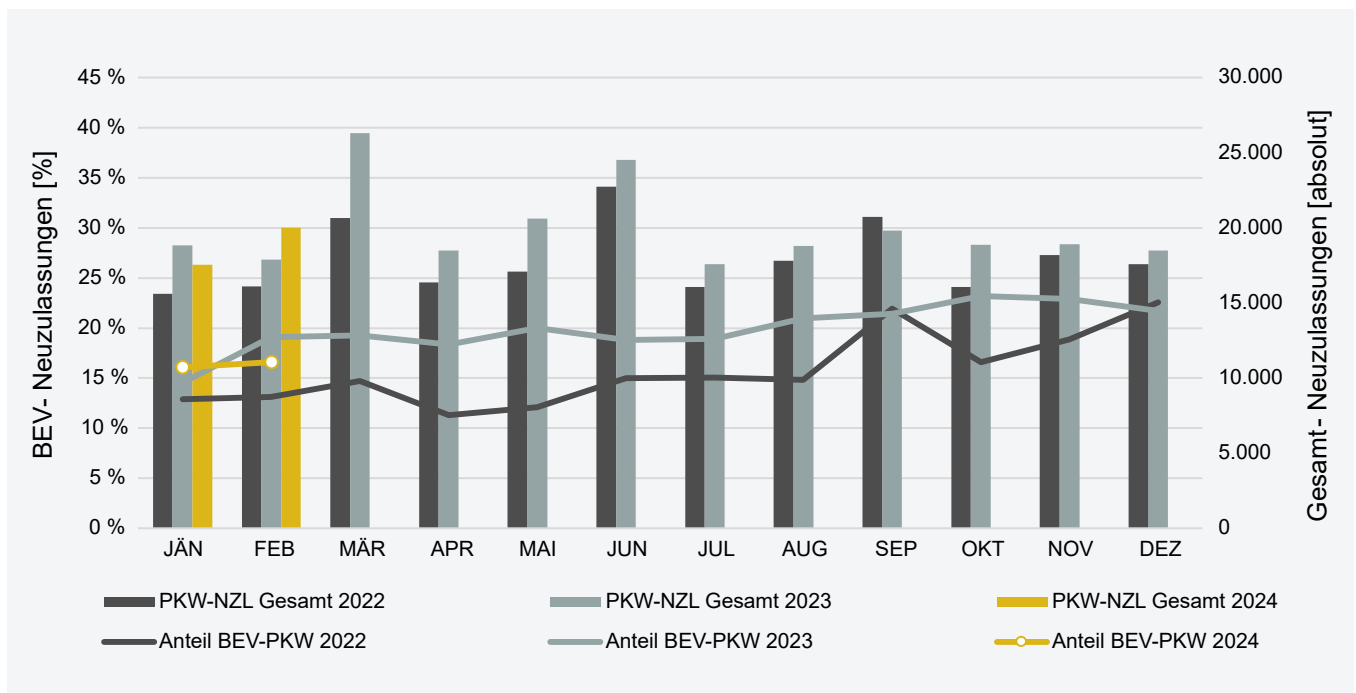
Ladeinfrastruktur in den EU-Staaten festlegt, zeichnet sich in der die Industrie und Logistikbranche bereits ein rapide wachsender Bedarf an leistungsstarken Ladepunkten für schwere LKW ab.

Im Februar fand das erste paneuropäische Symposium zum Megawatt-Charging-Standard in Berlin statt, der besonders im Transitverkehr eine bedeutende Rolle spielen wird. Auch in Österreich gibt es aussichtsreiche Entwicklungen entlang der Autobahnen. Am „Rastplatz der Zukunft“ in Roggendorf wurden erstmals Schnell- und Übernacht-Ladepunkte für schwere LKW und Busse installiert.

OLE – Österreichs Leitstelle für Elektromobilität nahm an beiden Veranstaltungen teil und wird in den kommenden Quartalen ihre Aktivitäten für den LKW-Ladebedarf verstärken.

Quellen & Datenstand: E-Control, tagesaktuelle Datenbereinigung durch AustriaTech [04.03.2024]; Fraunhofer ISI [07.03.2024]; ASFINAG [01.03.2024]

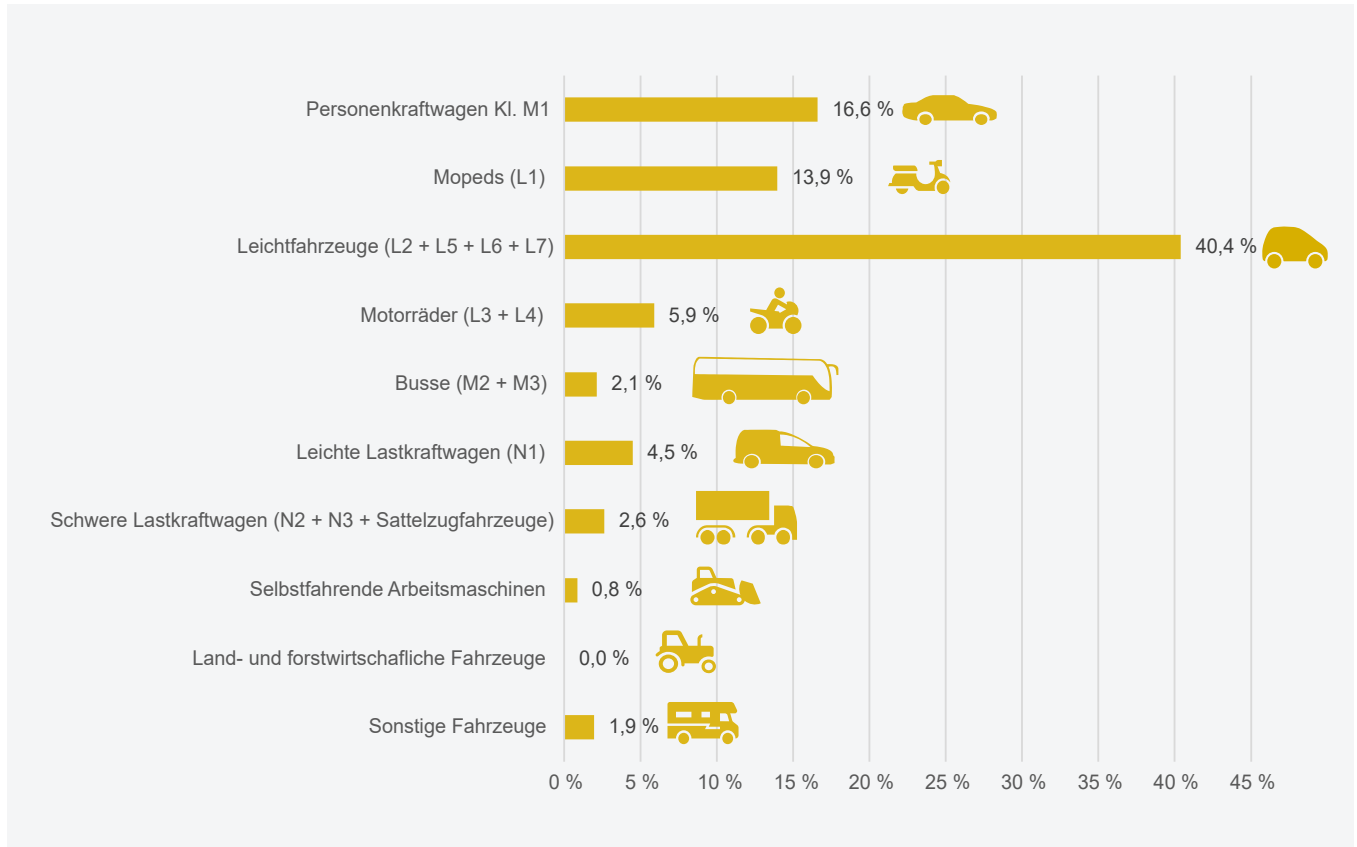
Neuzulassungen pro Monat: BEV-PKW (M1), 2022-2024



Quelle: Statistik Austria; Darstellung: AustriaTech; Datenstand: Ende des jeweiligen Monats bzw. 29.02.2024

BEV-Neuzulassungsanteile ausgewählter Fahrzeugklassen

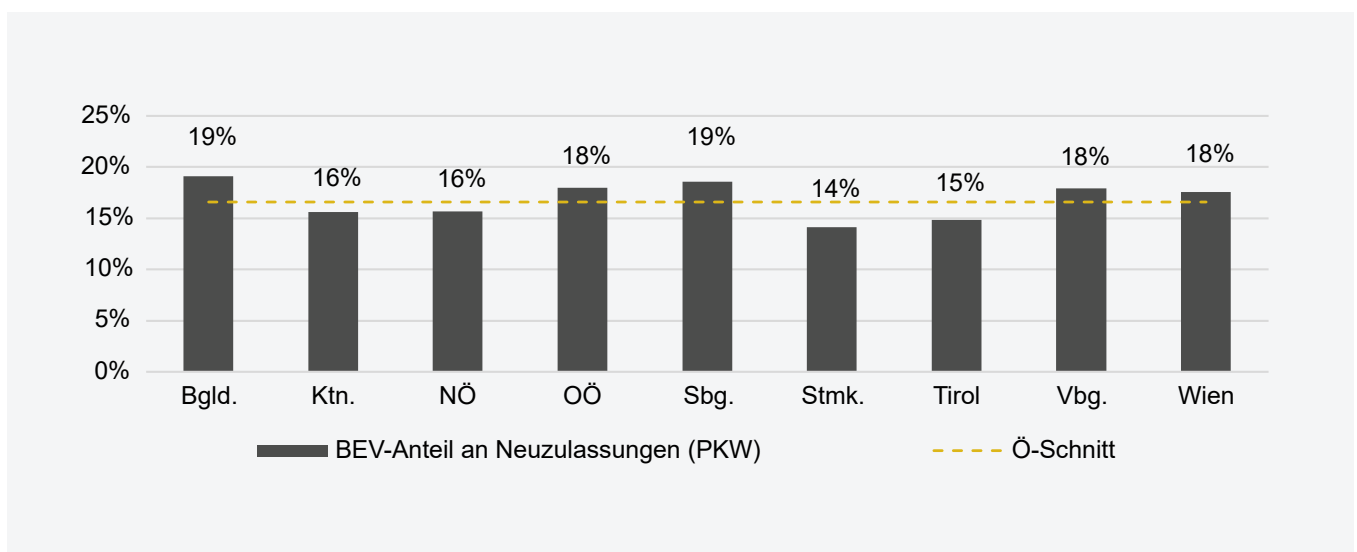
➤ BEV-LFZ (L2 + L5 + L6 + L7): 40



Quelle: Statistik Austria; Darstellung: AustriaTech; Datenstand: 29.02.2024

BEV-PKW-Neuzulassungsanteile (M1) nach Bundesland

➤ Top 3 bei BEV-PKW (M1): Bgld. 19 % Sbg. 19 % OÖ 18 %



Quelle: Statistik Austria; Darstellung: AustriaTech; Datenstand: 29.02.2024

Neuzulassungen pro Jahr nach Fahrzeugart, Kraftstoffart bzw. Energiequelle

Fahrzeugarten, Kraftstoffarten bzw. Energiequellen	2015	2016	2017	2018	2019	2020	2021	2022	2023	2024 Feb
Personenkraftwagen Klasse M1	308.555	329.604	353.320	341.068	329.363	248.740	239.803	215.050	239.150	37.562
Benzin inkl. Hybride*	124.725	135.061	170.230	190.285	186.943	125.949	120.929	106.805	114.059	19.019
Diesel inkl. Hybride*	180.340	188.989	175.501	141.119	130.423	98.757	70.782	60.735	60.493	9.590
Gas (CNG, LPG; mono- & bivalent)	703	486	435	642	580	407	86	63	11	4
Plug-In Hybrid (PHEV)	1.101	1.237	1.721	2.258	2.156	7.641	14.626	13.268	16.956	2.804
Batterieelektrisch (BEV)	1.677	3.826	5.433	6.757	9.242	15.972	33.366	34.165	47.621	6.145
Wasserstoff (FCEV)	9	5	0	7	19	14	14	14	10	0
BEV-Neuzulassungen: Änderung zu Vorjahr (PKW)	30,91 %	128,15 %	42,00 %	24,37 %	36,78 %	72,82 %	108,90 %	2,39 %	39,39 %	-0,24 %
BEV-Anteil an Neuzulassungen (PKW)	0,54 %	1,16 %	1,54 %	1,98 %	2,81 %	6,42 %	13,91 %	15,89 %	19,91 %	16,36 %
Weitere BEV der Klassen L, M, N	930	1.949	1.910	2.724	3.141	3.558	6.155	6.485	6.453	650
Motorräder/Trikes/Quads (Klasse L)	651	1.478	1.667	2.251	2.617	2.805	3.765	4.335	3.087	319
Busse (Klasse M2 + M3)	12	22	6	17	22	14	11	26	58	6
Leichte Lastkraftwagen (Klasse N1; ≤ 3,5 t)	267	449	237	446	500	739	2.341	2.067	3.265	325
Schwere Lastkraftwagen (Klasse N2; 3,5 t < x ≤ 12,0 t)	0	0	0	1	0	0	36	43	29	5
Schwere Lastkraftwagen (Klasse N3; > 12,0 t)	0	0	0	9	2	0	2	14	14	14
Sattelzugfahrzeuge (Klasse N1 + N2 + N3)	0	0	1	3	0	0	0	1	16	5

* Hybride ohne externe Lademöglichkeit

Quelle: Statistik Austria; Darstellung: AustriaTech; Datenstand: jeweils 31.12. des entsprechenden Jahres bzw. 29.02.2024

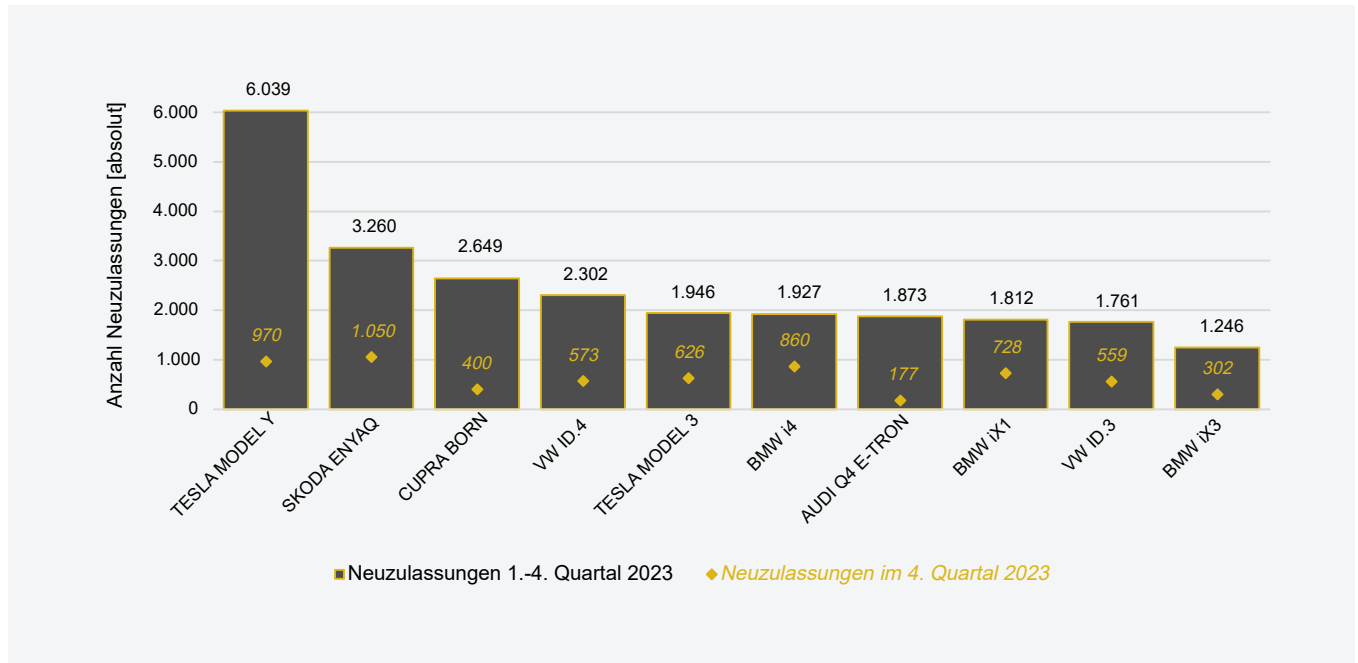
Bestand pro Jahr nach Fahrzeugart, Kraftstoffart bzw. Energiequelle

Fahrzeugarten, Kraftstoffarten bzw. Energiequellen	2015	2016	2017	2018	2019	2020	2021	2022	2023	2024 Feb
Personenkraftwagen Klasse M1	4.748.048	4.821.557	4.898.578	4.978.852	5.039.548	5.091.827	5.133.836	5.150.890	5.185.006	5.186.937
Benzin inkl. Hybride*	2.032.461	2.054.541	2.102.712	2.167.858	2.217.132	2.250.050	2.278.751	2.303.486	2.330.348	2.334.384
Diesel inkl. Hybride*	2.703.950	2.750.270	2.771.738	2.778.552	2.778.732	2.775.925	2.743.683	2.690.025	2.637.123	2.626.203
Gas (CNG, LPG; mono- & bivalent)	5.087	5.373	5.543	5.877	6.078	6.063	5.787	5.512	5.114	5.051
Plug-In Hybrid (PHEV)	1.512	2.287	3.948	5.710	8.042	15.237	29.021	41.580	56.864	59.668
Batterieelektrisch (BEV)	5.032	9.073	14.618	20.831	29.523	44.507	76.539	110.225	155.490	161.563
Wasserstoff (FCEV)	6	13	19	24	41	45	55	62	67	68
BEV-Bestand: Änderung zu Vorjahr (PKW)	48,61 %	80,31 %	61,12 %	42,50 %	41,73 %	50,75 %	71,97 %	44,01 %	41,07 %	39,41 %
BEV-Anteil am Gesamtbestand (PKW)	0,11 %	0,19 %	0,30 %	0,42 %	0,59 %	0,87 %	1,49 %	2,14 %	3,00 %	3,11 %
Weitere BEV der Klassen L, M, N	6.532	7.524	8.913	10.924	13.314	16.083	21.564	26.508	31.668	32.342
Motorräder/Trikes/Quads (Klasse L)	5.324	5.907	7.057	8.614	10.533	12.565	15.716	18.621	20.688	21.007
Busse (Klasse M2 + M3)	138	149	143	154	161	172	174	202	242	248
Leichte Lastkraftwagen (Klasse N1; ≤ 3,5 t)	1.069	1.467	1.711	2.141	2.605	3.330	5.627	7.582	10.584	10.909
Schwere Lastkraftwagen (Klasse N2; 3,5 t < x ≤ 12,0 t)	1	1	1	2	2	3	40	81	105	110
Schwere Lastkraftwagen (Klasse N3; > 12,0 t)	0	0	0	9	10	10	4	18	29	43
Sattelzugfahrzeuge (Klasse N1 + N2 + N3)	0	0	1	4	3	3	3	4	20	25

* Hybride ohne externe Lademöglichkeit

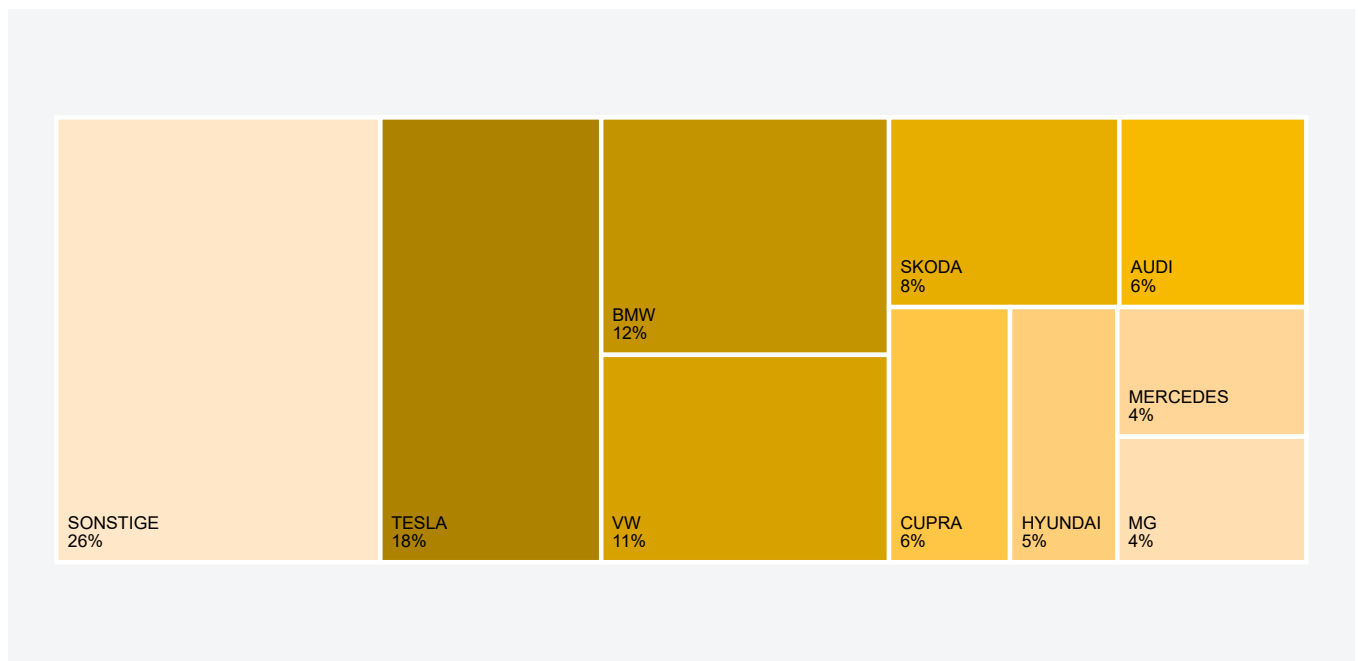
Quelle: Statistik Austria; Darstellung: AustriaTech; Datenstand: jeweils 31.12. des entsprechenden Jahres bzw. 29.02.2024; Die Bestandszahlen 2024 für Plug-In-Hybrid sowie für "Weitere BEV der Klassen L, M, N" wurden auf Basis des Altbestands (31.12.2023) und den kumulierten Neuzulassungen 2024 hochgerechnet.

Meistzugelassene BEV-PKW (M1) nach Modellen, 1. bis 4. Quartal 2023



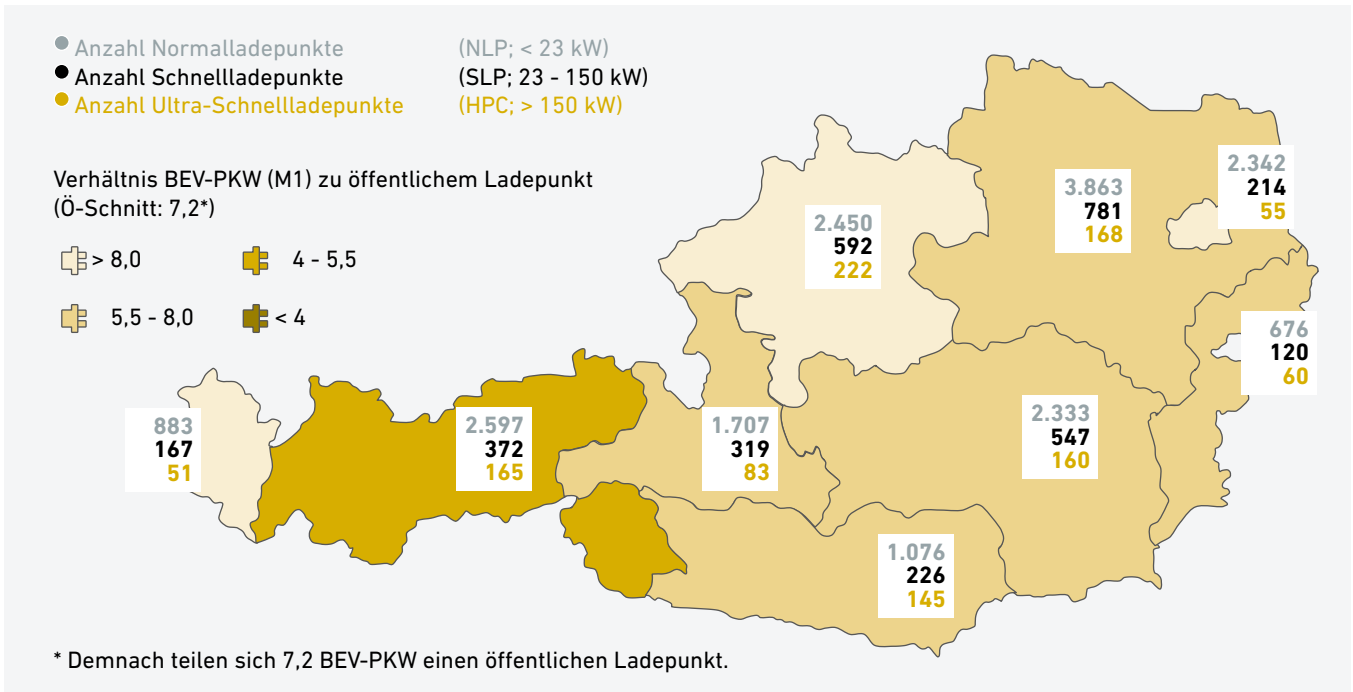
Quelle: Statistik Austria; Darstellung: AustriaTech; Datenstand: 31.12.2023

Meistzugelassene BEV-PKW (M1) nach Marken, 1. bis 4. Quartal 2023



Quelle: Statistik Austria; Darstellung: AustriaTech; Datenstand: 31.12.2023

Bestand öffentlich zugänglicher Ladepunkte pro Bundesland, Februar 2024

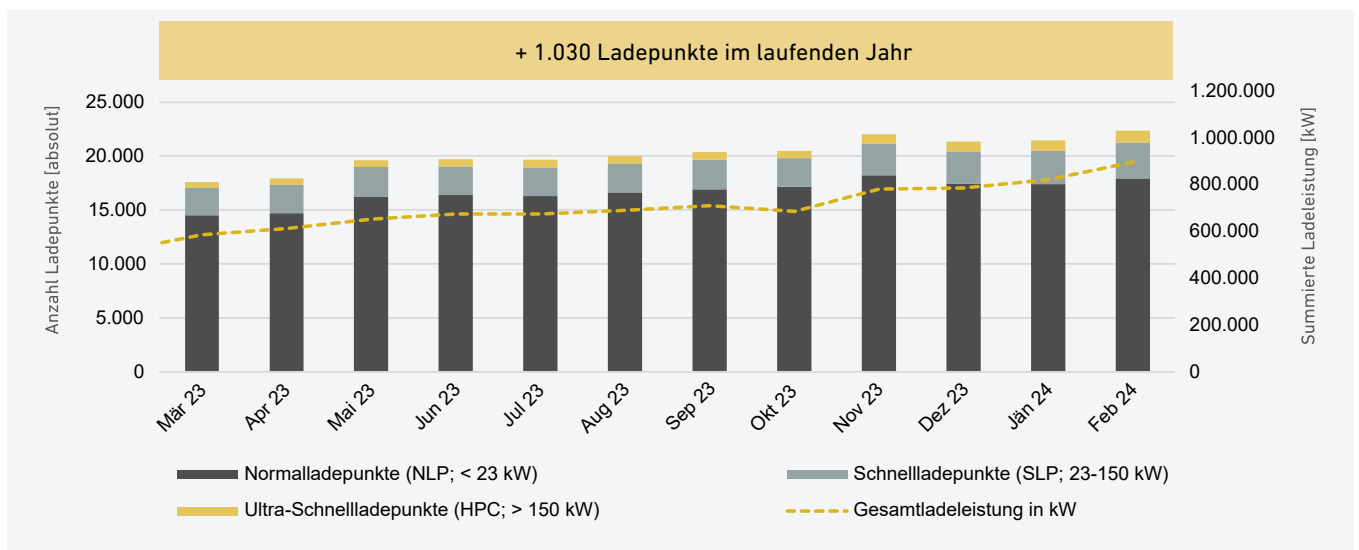


Quelle: E-Control, tagesaktuelle Datenbereinigung durch AustriaTech; Darstellung: AustriaTech; Datenstand: 04.03.2024

Mit Stand 4. März 2024 besteht das österreichische Ladenetz mit 17.927 Normalladepunkten, 3.338 Schnellladepunkten und 1.109 Ultra-Schnellladepunkten aus insgesamt **22.374 öffentlich zugänglichen Ladepunkten**.

OLÉ - Österreichs Leitstelle für Elektromobilität unterstützt den Ausbau von effizienter Ladeinfrastruktur im öffentlichen Raum durch Verbesserung von Rahmenbedingungen und Förderprogrammen. Die Leitstelle setzt sich dafür ein, die richtige Ladeinfrastruktur für das jeweilige Ladeszenario zu finden. Um den Hochlauf voranzutreiben, braucht es alle Formen von Ladeinfrastruktur von intelligenter Langsamladung am Wohn- und Arbeitsort bis hin zu HPC-Ladepunkten auf Haupttrouten.

Bestand öffentlich zugänglicher Ladepunkte und Gesamtladeleistung, 2023-2024



Quelle: E-Control, tagesaktuelle Datenbereinigung durch AustriaTech; Darstellung: AustriaTech; Datenstand: 04.03.2024

Impressum



About

Die monatliche Publikation „Zahlen, Daten & Fakten der Elektromobilität in Österreich“ wird von AustriaTech in ihrer Rolle als OLÉ - Österreichs Leitstelle für Elektromobilität erstellt und bietet einen kompakten Überblick zu aktuellen Entwicklungen in der Elektromobilität. Die Leitstelle ist neutraler Dreh- und Angelpunkt sowie Koordinationsstelle für die österreichischen Elektromobilitätsagenden.

Das Archiv der Publikationsreihe „Zahlen, Daten & Fakten der Elektromobilität in Österreich“ finden Sie unter www.austriatech.at/downloads sowie unter www.austriatech.at/zahlen-daten-fakten-archiv

Kontakt

leitstelle-elektromobilitaet@austriatech.at
[linkedin.com/showcase/olé-österreichs-leitstelle-für-elektromobilität](https://www.linkedin.com/showcase/ole-oessterreichs-leitstelle-fuer-elektromobilitaet)
www.austriatech.at/leitstelle-elektromobilitaet

Medieninhaberin und Herausgeberin

AustriaTech – Gesellschaft des Bundes
 für technologiepolitische Maßnahmen GmbH
 Raimundgasse 1/6, 1020 Wien, Österreich
 FN 92873d, Handelsgericht Wien
 UID Nummer: ATU39393704
 Stand: Februar 2024
 Tel: +43 1 26 33 444
office@austriatech.at, www.austriatech.at

Copyright Coverphoto: AustriaTech/Shutterstock

AustriaTech steht zu 100% im Eigentum des Bundes. Die Aufgaben des Gesellschafters werden vom Bundesministerium für Klimaschutz, Umwelt, Energie, Mobilität, Innovation und Technologie wahrgenommen. In sämtlichen Publikationen der AustriaTech wird eine gendergerechte Schreibweise berücksichtigt.

Glossar

BEV:	Batterieelektrisches Fahrzeug
FCEV:	Brennstoffzellen-Fahrzeug
PHEV:	Plug-In-Hybrid-Fahrzeug
BEV + FCEV + PHEV:	E-Fahrzeuge