

Elektromobilität in Österreich

Zahlen, Daten & Fakten | Oktober 2023



4.378
BEV-PKW (M1)
Neuzulassungen



319
BEV-LNF (N1)
Neuzulassungen



3
BEV-SNF (N2 + N3)
Neuzulassungen



10
BEV-Busse (M2 + M3)
Neuzulassungen

Ziel 2030: 100% -Neuzulassungen

23% BEV-Anteil an PKW-Neuzulassungen (M1)
im Oktober 2023



148.070
BEV-PKW (M1)
im Bestand



20.469
Ladepunkte
im Bestand

Was bedeutet BEV ?

BEV ist die Abkürzung für „battery electric vehicle“, also für ein rein batterieelektrisches Fahrzeug.

➤ Stimmungsbilder und Einschätzungen im Oktober 2023

Im Oktober hat sich OLÉ – Österreichs Leitstelle für Elektromobilität aktiv für die Umsetzung der europäischen Vorgaben für Ladeinfrastruktur eingesetzt. Parallel dazu werden Zahlen, Daten und aktuelle Entwicklungen in der Elektromobilität laufend verfolgt.

AFIR-Vernetzungstreffen in Innsbruck

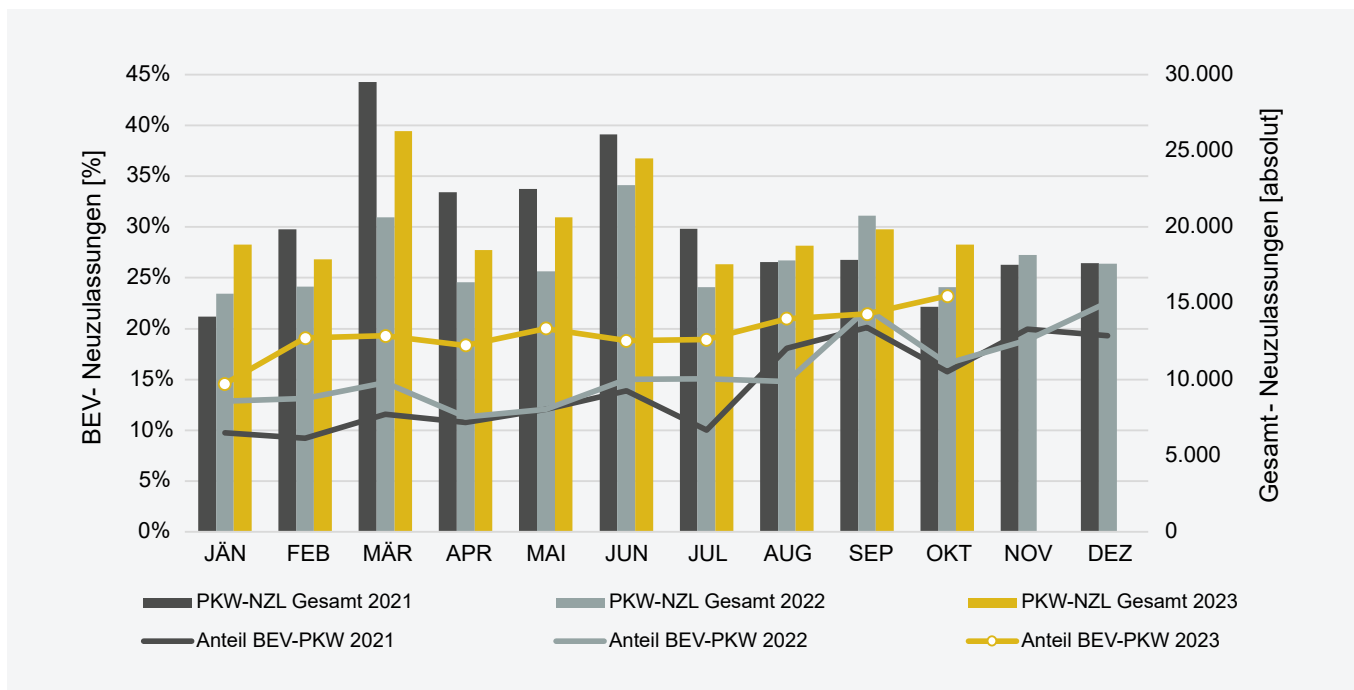
Im Oktober fand eine internationale Veranstaltung für die nächsten Umsetzungsschritte im europäischen Ladenetz im Rahmen der AFIR-Verordnung (Alternative Fuels and Infrastructure Regulation) statt. Das Team der OLÉ – Österreichs Leitstelle für Elektromobilität unterstützte das BMK und das

Land Tirol als Gastgeberin, wo zentrale Stakeholder:innen aus Österreich sowie aus diversen europäischen Ländern, Industrie und Wissenschaft zusammentrafen. Gemeinsam wurde an Rahmenbedingungen, Herausforderungen und Lösungen in technologischen und organisatorischen Fragen sowie neuen Vernetzungs- und Umsetzungsinstrumenten gearbeitet.

Hervorgehoben wurde die Notwendigkeit der internationalen Kooperation, um die AFIR-Ziele effektiv umzusetzen. Besonders zentral ist die Erkenntnis, dass der schwere internationale Gütertransport derzeit schneller elektrifiziert wird, als noch vor wenigen Jahren angenommen. Immense Herausforderungen und Chancen warten auf Politik, Wirtschaft und Gesellschaft, die durch OLÉ – Österreichs Leitstelle für Elektromobilität intensiv begleitet werden.

Quellen: LinkedIn-Post der OLÉ [03.11.2023]

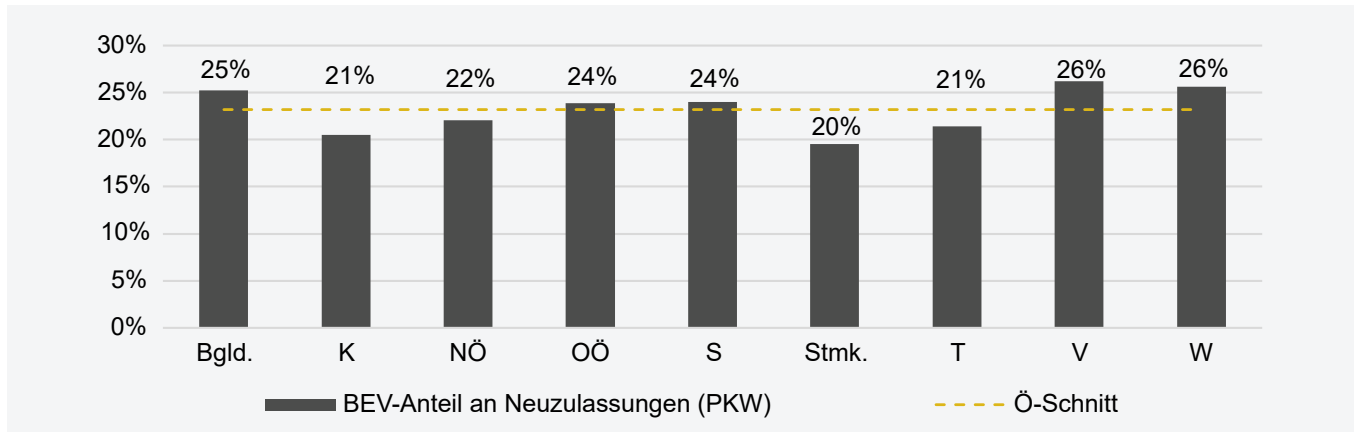
Neuzulassungen pro Monat: BEV-PKW (M1), 2021-2023



Quelle: Statistik Austria; Datenstand: Ende des jeweiligen Monats bzw. 31.10.2023; Darstellung: AustriaTech

Neuzulassungen im Oktober 2023

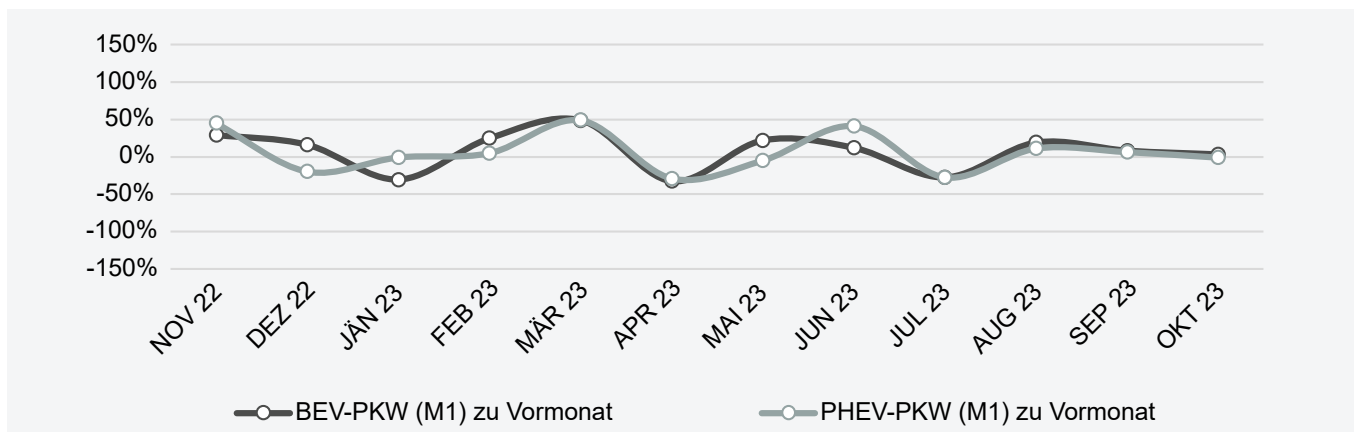
➔ Top 3 bei BEV-PKW (M1): V 26% W 26% Bgld. 25%



Quelle: Statistik Austria; Datenstand: Ende des jeweiligen Monats, Darstellung: AustriaTech

Trend bei Neuzulassungen im Monatsvergleich

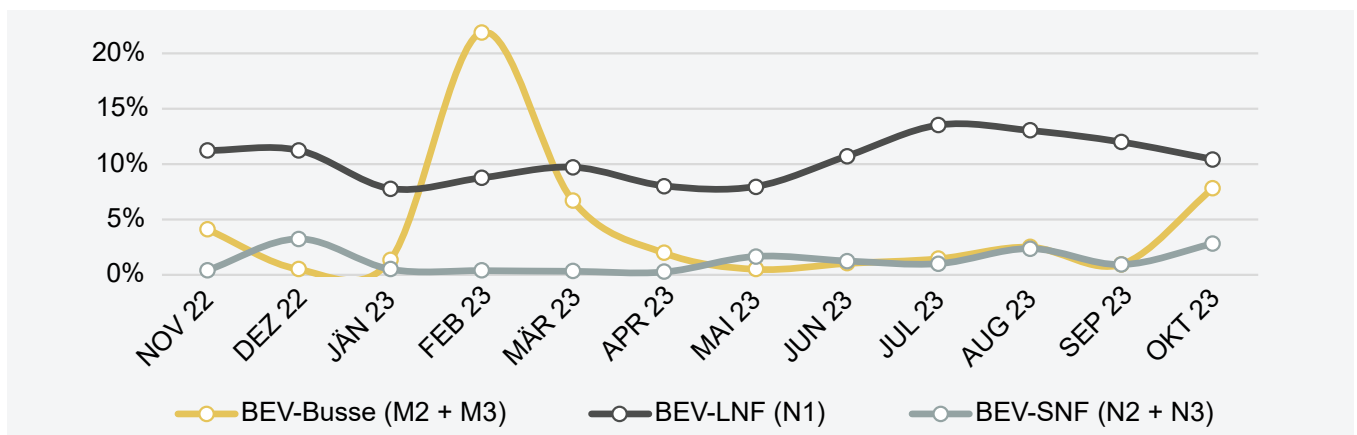
➔ BEV-PKW (M1): +3% zum Vormonat / PHEV: -1% zum Vormonat



Quelle: Statistik Austria; Datenstand: Ende des jeweiligen Monats, Darstellung: AustriaTech

Neuzulassungen nach Nutzfahrzeugklassen

➔ BEV-LNF (N1): 319 / BEV-SNF (N2 + N3): 3 / BEV-Busse (M2 + M3): 10



Quelle: Statistik Austria; Datenstand: Ende des jeweiligen Monats, Darstellung: AustriaTech

Neuzulassungen pro Jahr nach Fahrzeugart, Kraftstoffart bzw. Energiequelle

Fahrzeugarten, Kraftstoffarten bzw. Energiequellen	2014	2015	2016	2017	2018	2019	2020	2021	2022	2023 Okt
Personenkraftwagen Klasse M1	303.318	308.555	329.604	353.320	341.068	329.363	248.740	239.803	215.050	201.753
Benzin inkl. Hybride*	128.339	124.725	135.061	170.230	190.655	186.943	125.949	120.929	106.805	96.606
Diesel inkl. Hybride*	172.471	180.340	188.989	175.501	141.119	130.423	98.757	70.782	60.735	51.257
Gas (CNG, LPG; mono- & bivalent)	790	703	486	435	642	580	407	86	63	11
Plug-In Hybrid (PHEV)	434	1.101	1.237	1.721	1.888	2.156	7.641	14.626	13.268	14.597
Batterieelektrisch (BEV)	1.281	1.677	3.826	5.433	6.757	9.242	15.972	33.366	34.165	39.272
Wasserstoff (FCEV)	3	9	5	0	7	19	14	14	14	10
BEV-Neuzulassungen: Änderung zu Vorjahr (PKW)	95,87%	30,91%	128,15%	42,00%	24,37%	36,78%	72,82%	108,90%	2,39%	46,73%
BEV-Anteil an Neuzulassungen (PKW)	0,42%	0,54%	1,16%	1,54%	1,98%	2,81%	6,42%	13,91%	15,89%	19,47%
Weitere BEV der Klassen L, M, N	876	930	1.949	1.910	2.724	3.141	3.558	6.155	6.485	5.608
Motorräder/Trikes/Quads (Klasse L)	672	651	1.478	1.667	2.251	2.617	2.805	3.765	4.335	2.807
Busse (Klasse M2 + M3)	1	12	22	6	17	22	14	11	26	30
Leichte Nutzfahrzeuge LNF (Klasse N1; < 3.5 t)	203	267	449	237	446	500	739	2.341	2.067	2.735
Schwere Nutzfahrzeuge SNF (Klasse N2 + N3; > 3.5 t)	0	0	0	0	10	2	0	38	57	36

* Hybride ohne externe Lademöglichkeit

Quelle: Statistik Austria; Datenstand: jeweils 31.12. des entsprechenden Jahres bzw. 31.10.2023; Darstellung: AustriaTech

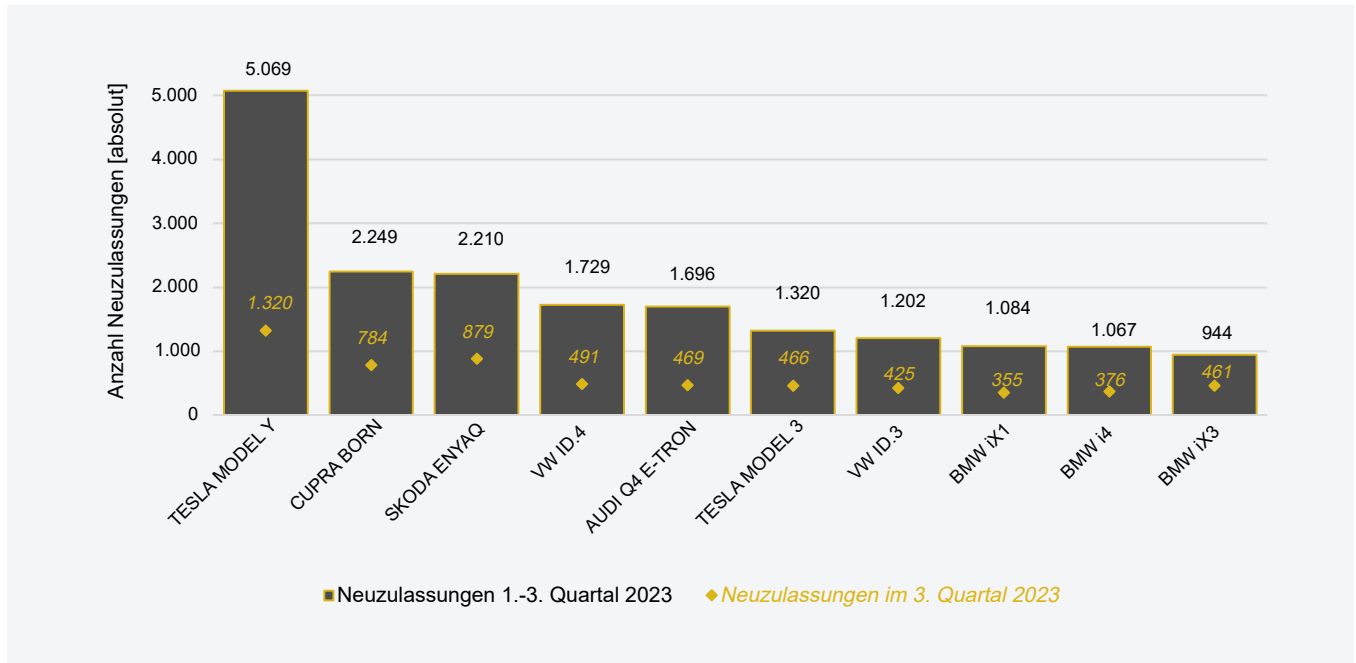
Bestand pro Jahr nach Fahrzeugart, Kraftstoffart bzw. Energiequelle

Fahrzeugarten, Kraftstoffarten bzw. Energiequellen	2014	2015	2016	2017	2018	2019	2020	2021	2022	2023 Okt
Personenkraftwagen Klasse M1	4.694.921	4.748.048	4.821.557	4.898.578	4.978.852	5.039.548	5.091.827	5.133.836	5.150.890	5.183.111
Benzin inkl. Hybride*	2.022.609	2.032.461	2.054.541	2.102.712	2.167.858	2.217.132	2.250.050	2.278.751	2.303.486	2.327.627
Diesel inkl. Hybride*	2.663.605	2.703.950	2.750.270	2.771.738	2.778.552	2.778.732	2.775.925	2.743.683	2.690.025	2.646.008
Gas (CNG, LPG; mono- & bivalent)	4.542	5.087	5.373	5.543	5.877	6.078	6.063	5.787	5.512	5.204
Plug-In Hybrid (PHEV)	776	1.512	2.287	3.948	5.710	8.042	15.237	29.021	41.580	56.135
Batterieelektrisch (BEV)	3.386	5.032	9.073	14.618	20.831	29.523	44.507	76.539	110.225	148.070
Wasserstoff (FCEV)	3	6	13	19	24	41	45	55	62	67
BEV-Bestand: Änderung zu Vorjahr (PKW)	63,57%	48,61%	80,31%	61,12%	42,50%	41,73%	50,75%	71,97%	44,01%	43,39%
BEV-Anteil am Gesamtbestand (PKW)	0,07%	0,11%	0,19%	0,30%	0,42%	0,59%	0,87%	1,49%	2,14%	2,86%
Weitere BEV der Klassen L, M, N	6.067	6.532	7.524	8.912	10.920	13.311	16.080	21.561	26.504	32.112
Motorräder/Trikes/Quads (Kl. L)	5.116	5.324	5.907	7.057	8.614	10.533	12.565	15.716	18.621	21.428
Busse (Klasse M2 + M3)	131	138	149	143	154	161	172	174	202	232
Leichte Nutzfahrzeuge LNF (Klasse N1; < 3.5 t)	819	1.069	1.467	1.711	2.141	2.605	3.330	5.627	7.582	10.317
Schwere Nutzfahrzeuge SNF (Klasse N2 + N3; > 3.5 t)	1	1	1	1	11	12	13	44	99	135

* Hybride ohne externe Lademöglichkeit

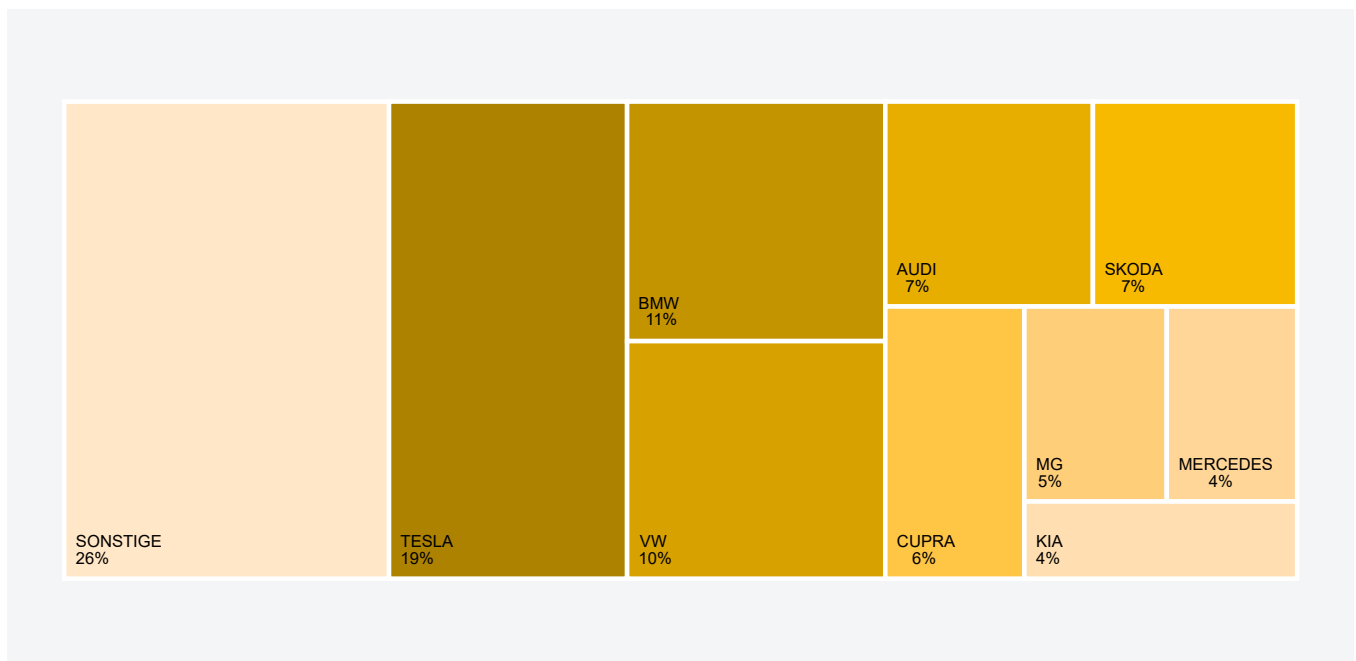
Quelle: Statistik Austria; Datenstand: jeweils 31.12. des entsprechenden Jahres bzw. 31.10.2023; Die Bestandszahlen 2023 für Plug-In-Hybrid (PHEV) sowie für "Weitere BEV der Klassen L, M, N" wurden auf Basis des Altbestands (31.12.2022) und den kumulierten Neuzulassungen des laufenden Jahres berechnet; Darstellung: AustriaTech

Meistzugelassene BEV-PKW (M1) nach Modellen, 1. bis 3. Quartal 2023



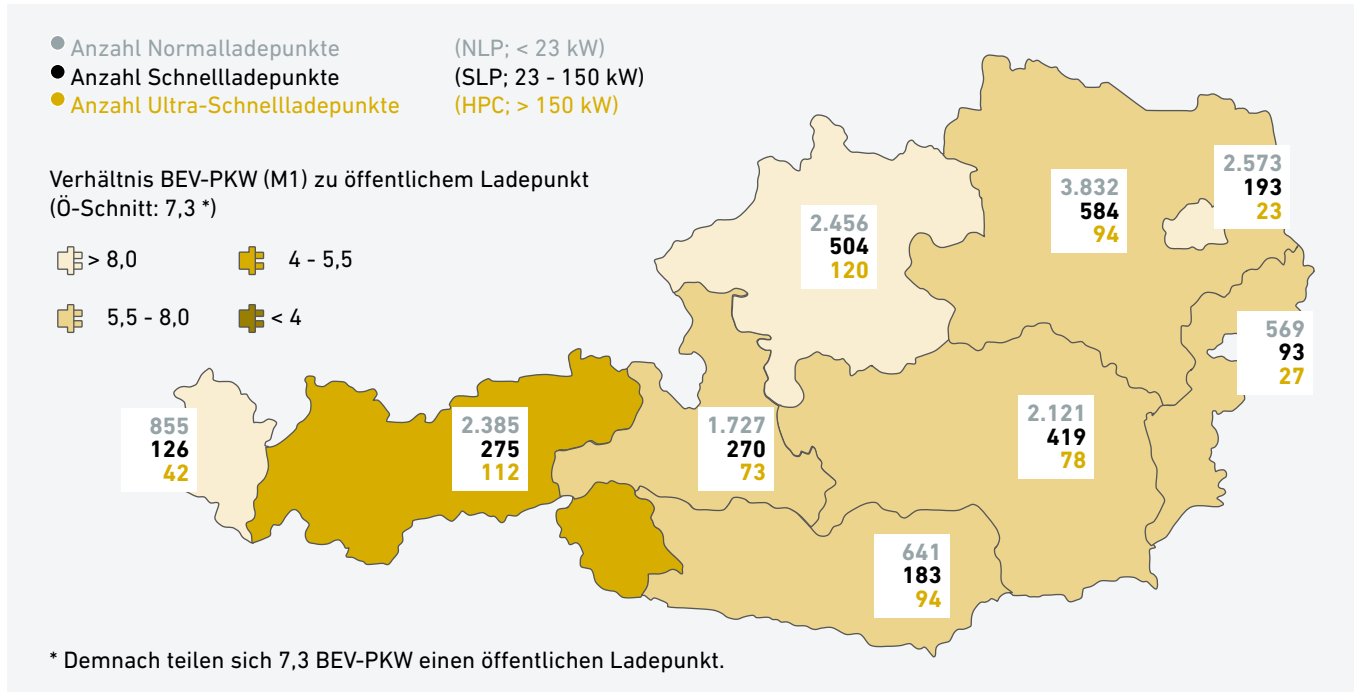
Quelle: Statistik Austria; Datenstand: 30.09.2023, Darstellung: AustriaTech

Meistzugelassene BEV-PKW (M1) nach Marken, 1. bis 3. Quartal 2023



Quelle: Statistik Austria; Datenstand: 30.09.2023, Darstellung: AustriaTech

Bestand öffentlich zugänglicher Ladepunkte pro Bundesland, Oktober 2023

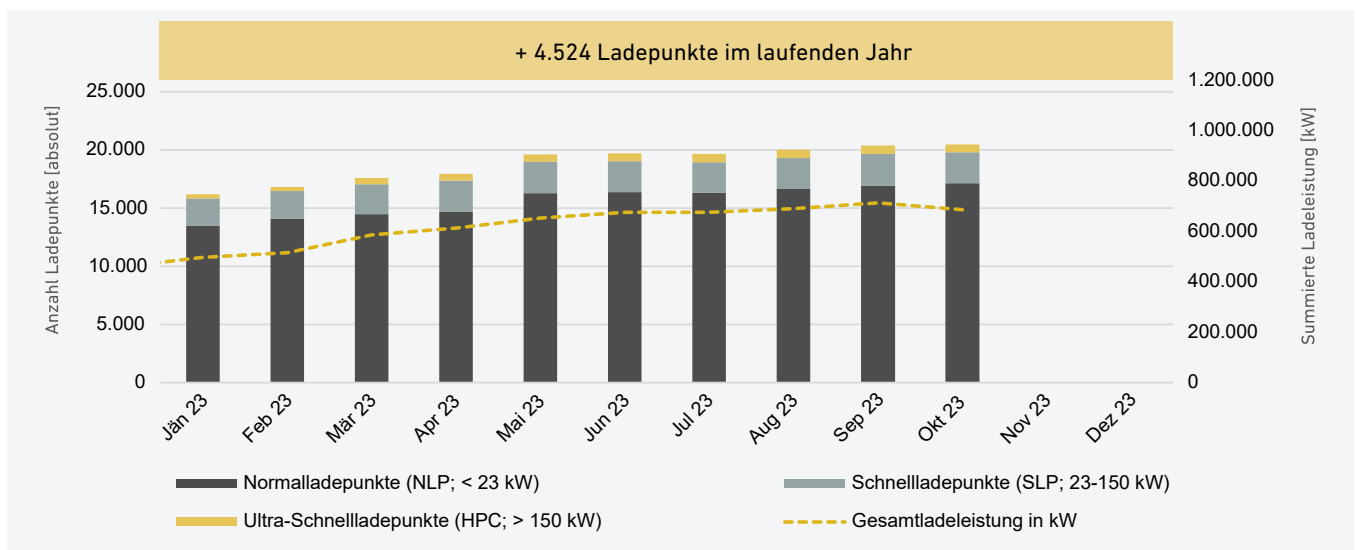


Quelle: E-Control; Datenstand: 06.11.2023, Darstellung: AustriaTech

Mit Stand 6. **November 2023** besteht das österreichische Ladenetz mit 17.159 Normalladepunkten, 2.647 Schnellladepunkten und 663 Ultra-Schnellladepunkten aus insgesamt **20.469 öffentlich zugänglichen Ladepunkten**.

OLÉ - Österreichs Leitstelle für Elektromobilität unterstützt den Ausbau von effizienter Ladeinfrastruktur im öffentlichen Raum durch Verbesserung von Rahmenbedingungen und Förderprogrammen. Die Leitstelle setzt sich dafür ein, die richtige Ladeinfrastruktur für das jeweilige Ladeszenario zu finden. Um den Hochlauf voranzutreiben, braucht es alle Formen von Ladeinfrastruktur zwischen intelligenter Langsamladung am Wohn- und Arbeitsort und HPC-Ladepunkten auf Haupttruten.

Bestand öffentlich zugänglicher Ladepunkte und Gesamtladeleistung, 2023



Quelle: E-Control; Datenstand: Ende des jeweiligen Monats; Darstellung: AustriaTech

Impressum



About

Die monatliche Publikation „Zahlen, Daten & Fakten der Elektromobilität in Österreich“ wird von AustriaTech in ihrer Rolle als OLÉ - Österreichs Leitstelle für Elektromobilität erstellt und bietet einen kompakten Überblick zu aktuellen Entwicklungen in der Elektromobilität. Die Leitstelle ist neutraler Dreh- und Angelpunkt sowie Koordinationsstelle für die österreichischen Elektromobilitätsagenden.

Das Archiv der Publikationsreihe „Zahlen, Daten & Fakten der Elektromobilität in Österreich“ finden Sie unter www.austriatech.at/downloads sowie unter www.austriatech.at/zahlen-daten-fakten-archiv

Kontakt

leitstelle-elektromobilitaet@austriatech.at
[linkedin.com/showcase/olé-österreichs-leitstelle-für-elektromobilität](https://www.linkedin.com/showcase/ole-osterreichs-leitstelle-fur-elektromobilitaet)
www.austriatech.at/leitstelle-elektromobilitaet

Medieninhaber und Herausgeber

AustriaTech – Gesellschaft des Bundes
 für technologiepolitische Maßnahmen GmbH
 Raimundgasse 1/6, 1020 Wien, Österreich
 FN 92873d, Handelsgericht Wien
 UID Nummer: ATU39393704
 Stand: Oktober 2023
 Tel: +43 1 26 4333 444
office@austriatech.at, www.austriatech.at

Copyright Coverphoto: AustriaTech/Shutterstock

AustriaTech steht zu 100% im Eigentum des Bundes. Die Aufgaben des Gesellschafters werden vom Bundesministerium für Klimaschutz, Umwelt, Energie, Mobilität, Innovation und Technologie wahrgenommen. In sämtlichen Publikationen der AustriaTech wird eine gendergerechte Schreibweise berücksichtigt.

Glossar

BEV:	Batterieelektrisches Fahrzeug
FCEV:	Brennstoffzellen-Fahrzeug
PHEV:	Plug-In-Hybrid-Fahrzeug
BEV + FCEV + PHEV:	E-Fahrzeuge